

IT

## KIT COLLETTORE IDRAULICO N°2 CALDAIE IN BATTERIA CON VALVOLA DI SICUREZZA 2,7 BAR INAIL VICTRIX SUPERIOR

COD. 3.032169

IL PRESENTE FOGLIO È DA LASCIARE ALL'UTENTE  
ABBINATO AL LIBRETTO ISTRUZIONI DELLA CALDAIA

### Avvertenze generali.

Tutti i prodotti sono protetti con idoneo imballaggio da trasporto. Il materiale deve essere immagazzinato in ambienti asciutti ed al riparo dalle intemperie.

Il presente foglio istruzioni contiene informazioni tecniche relative all'installazione del kit. Per quanto concerne le altre tematiche correlate all'installazione del kit stesso (a titolo esemplificativo: sicurezza sui luoghi di lavoro, salvaguardia dell'ambiente, prevenzioni degli infortuni), è necessario rispettare i dettami della normativa vigente ed i principi della buona tecnica.

L'installazione o il montaggio improprio dell'apparecchio e/o dei componenti, accessori, kit e dispositivi potrebbe dare luogo a problematiche non prevedibili a priori nei confronti di persone, animali, cose. Leggere attentamente le istruzioni a corredo del prodotto per una corretta installazione dello stesso.

L'installazione e la manutenzione devono essere effettuate in ottemperanza alle normative vigenti, secondo le istruzioni del costruttore e da parte di personale abilitato nonché professionalmente qualificato, intendendo per tale quello avente specifica competenza tecnica nel settore degli impianti, come previsto dalla Legge.

IE

## HYDRAULIC MANIFOLD KIT N°2 BATTERY BOILERS WITH SAFETY VALVE 2,7 BAR INAIL VICTRIX SUPERIOR CODE 3.032169

THIS SHEET MUST BE LEFT WITH THE USER ALONG WITH  
THE BOILER INSTRUCTION BOOKLET

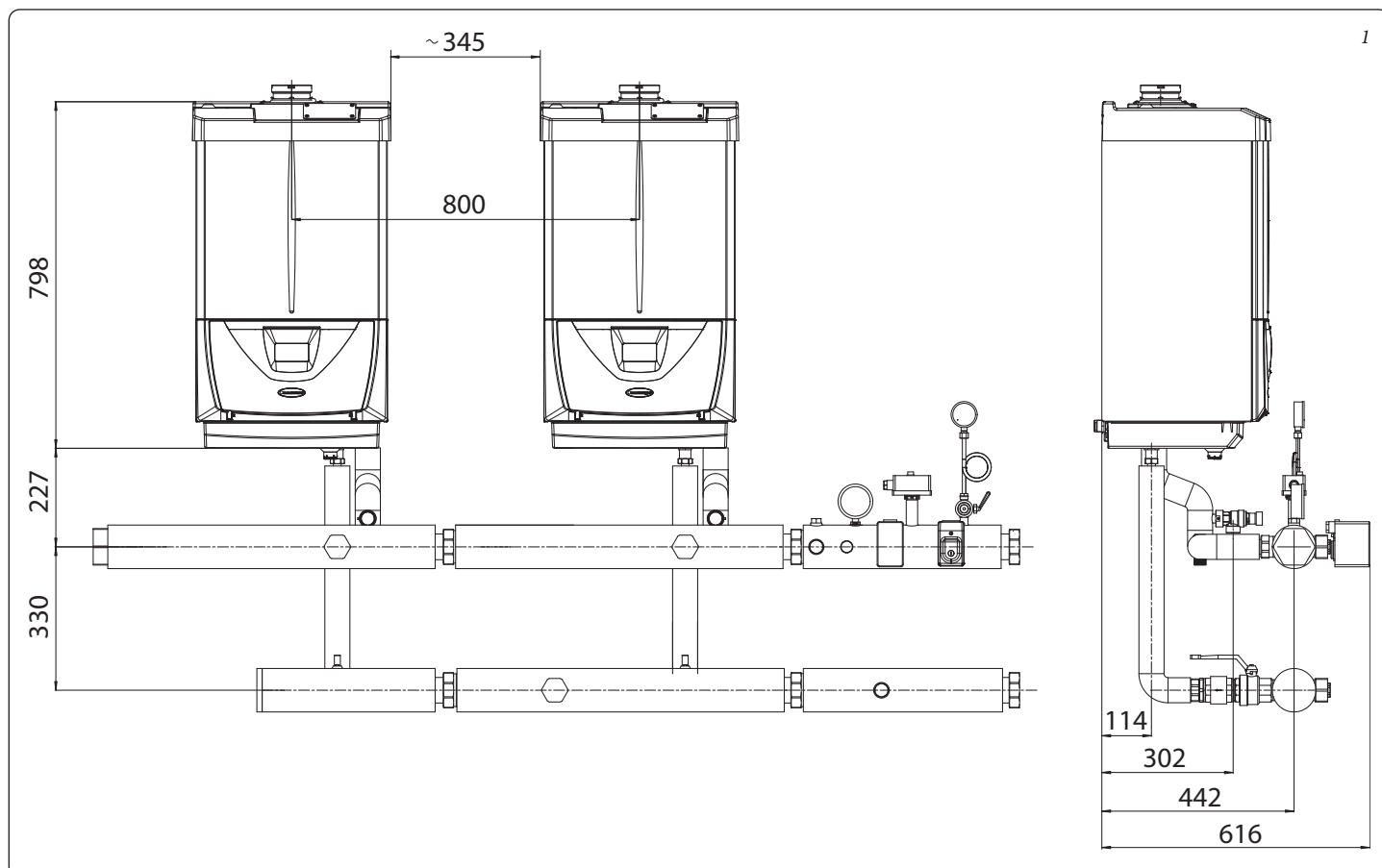
### General warnings.

All products are protected with suitable transport packaging. The material must be stored in dry environments and protected against weathering.

This instruction manual provides technical information for installing the kit. As for the other issues related to kit installation (e.g. safety in the work site, environment protection, injury prevention), it is necessary to comply with the provisions specified in the regulations in force and principles of good practice.

Improper installation or assembly of the appliance and/or components, accessories, kit and devices can cause unexpected problems to people, animals and objects. Read the instructions provided with the product carefully to ensure a proper installation.

Installation and maintenance must be performed in compliance with the regulations in force, according to the manufacturer's instructions and by authorised professionally qualified staff, intending staff with specific technical skills in the plant sector, as envisioned by the Law.



### Montaggio Kit (Fig. 2)

Smontare la griglia inferiore della caldaia (23).

Collegare i raccordi prolunga (21) sulla mandata impianto (M) delle caldaie (24) assicurandosi di interporre la guarnizione (20).

Collegare il tubo collegamento terminale-filtro (22) al filtro cicloidale interponendo la guarnizione 24x16x2 presente nel gruppo busta accessori posta all'interno della scatola accessori

Unire la valvola di sicurezza (16) al raccordo (14) assicurandosi di interporre apposito materiale di tenuta quale stoppa o simili.

Collegare la valvola al terminale (11) fissandola con il grano (15) e facendo attenzione ad interporre il relativo OR di tenuta (13); inoltre assicurarsi che lo scarico della valvola di sicurezza (16) sia rivolto verso il basso.

Preassemblare la valvola 3 vie (10), al al raccordo (8) interponendo apposito materiale di tenuta quale stoppa o simili, collegare quindi il gruppo ottenuto al terminale (11) interponendo la guarnizione piana (7).

Connettere il terminale (6) al raccordo (8) interponendo la guarnizione (7).

Collegare i terminali (11) e (12) ai raccordi di Mandata e Ritorno in caldaia, interponendo le rispettive guarnizioni (7) e (20).

Preassemblare il rubinetto (17) sul collettore (1) interponendo apposito materiale di tenuta quale stoppa o simili.

Preassemblare il nipples (9) sulla valvola di ritegno (18) interponendo apposito materiale di tenuta quale stoppa o simili.

Assemblare la valvola di ritegno (18) sul rubinetto (17), controllando la corretta direzione della freccia ed interponendo apposito materiale di tenuta quale stoppa o simili.

Assemblare il collettore (1) sul terminale (12) assicurandosi di interporre la guarnizione (5).

Assemblare il collettore (1) sul terminale (6) assicurandosi di interporre la guarnizione (5).

Eeguire il collegamento idraulico tra le due caldaie (24) rispettando la disposizione rappresentata in fig. 2 ed assicurandosi di interporre tra i collettori, le guarnizioni (3).

Al termine avvitare le calotte (4) e (19) interponendovi apposito materiale di tenuta quale stoppa o simili.

Rimontare la griglia inferiore (23).

Dopo il 1° collaudo in temperatura verificare il serraggio di tutte le tubazioni.

**N.B.:** i componenti a valle dell'impianto quali vaso d'espansione etc... vanno dimensionati in base alla portata dell'impianto.

Nel caso di montaggio del kit con uscite libere sul lato sinistro è necessario eseguire l'installazione come rappresentato in figura 3.

**N.B.:** prima di chiudere i rubinetti di intercettazione impianto, la caldaia deve essere spenta.

### Kit Assembly (Fig. 2)

Disassemble the bottom grid of the boiler (23).

Connect the extension fittings (21) on the system flow (M) of the boilers (24) making sure to interpose the gasket (20).

Connect the terminal-filter connection pipe (22) to the cycloidal filter interposing the 24x16x2 gasket present in the accessory bag located inside the accessory box

Join the safety valve (16) to the fitting (14), making sure to interpose suitable sealing material such as oakum or similar.

Connect the valve to the terminal (11) securing it with the grub screw (15) and interposing the relative O-ring (13); also make sure that the safety valve drain (16) is facing down.

Preassemble the 3-way valve (10) to the fitting (8), interposing the suitable sealing material such as oakum or similar, then connect the obtained unit to the terminal (11) interposing the flat gasket (7).

Connect the terminal (6) to the fitting (8) interposing the gasket (7).

Connect the terminals (11) and (12) to the boiler Flow and Return fittings, interposing the relative gaskets (7) and (20).

Preassemble the cock (17) on the manifold (1) interposing suitable sealing material such as oakum or similar.

Pre-assemble the nipples (9) on the non return valve (18) interposing suitable sealing material such as oakum or similar.

Assemble the non return valve (18) on the cock (17), checking the correct direction of the arrow and interposing suitable sealing material such as oakum or similar.

Assemble the manifold (1) on the terminal (12) making sure to interpose the gasket (5).

Assemble the manifold (1) on the terminal (6) making sure to interpose the gasket (5).

Make the hydraulic connection between the two boilers (24) following the layout shown in fig.2 and making sure to interpose the gaskets (3) between the manifolds.

At the end, screw the cover (4) and (19) by interposing suitable sealing material such as oakum or similar.

Reassemble the lower grid (23).

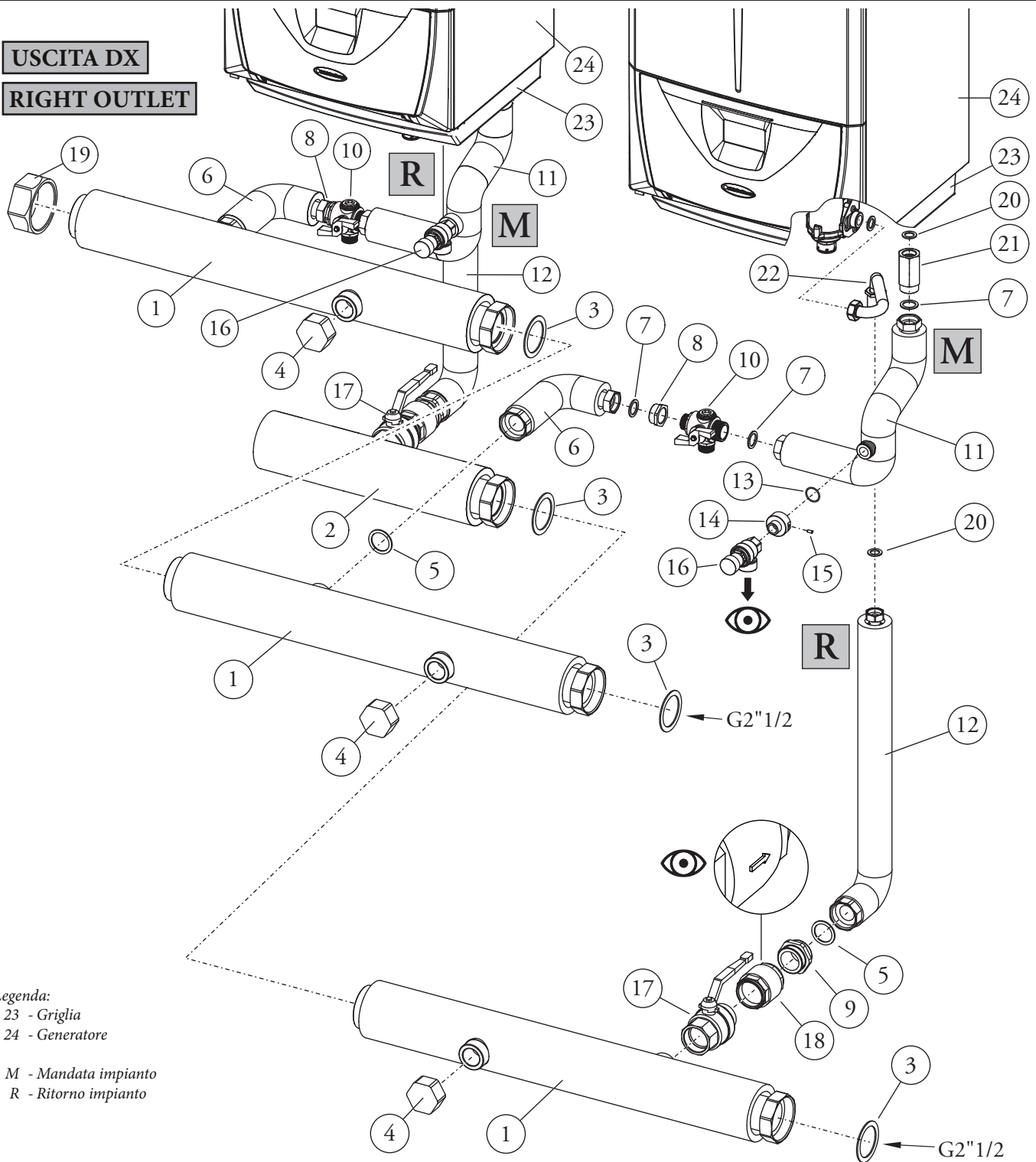
After the 1st temperature test, check the tightness of all the pipes.

**N.B.:** the components downstream of the system, such as the expansion tank, must be sized according to the flow rate of the system.

If assembling the kit with free outputs on the left side, perform the installation as shown in figure 3.

**N.B.:** before closing the system cut-off cocks, the boiler must be switched off.

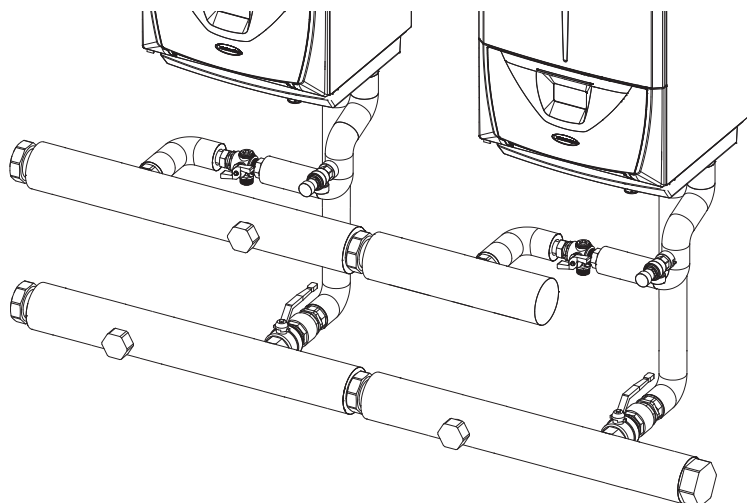
**USCITA DX**  
**RIGHT OUTLET**



*Legenda:*  
23 - Griglia  
24 - Generatore

*M - Mandata impianto*  
*R - Ritorno impianto*

**USCITA SX**  
**LEFT OUTLET**



| Rif | Descrizione componenti kit                                  | Qtà |
|-----|---|-----|
| 1   | Collettore G2" 1/2  | 3   |
| 2   | Collettore cieco G2" 1/2                                    | 1   |
| 3   | Guarnizione 72x55x2   | 4   |
| 4   | Calotta ghisa zincata 1" 1/2                                | 3   |
| 5   | Guarnizione 44x34x2   | 4   |
| 6   | Terminale valvola 3 vie collettore mandata                  | 2   |
| 7   | Guarnizione 30x22x2   | 6   |
| 8   | Raccordo G3/4" F  | 2   |
| 9   | Nipplo G1" 1/2  | 2   |
| 10  | Valvola 3 vie manuale                                       | 2   |
| 11  | Terminale valvola 3 vie mandata                             | 2   |
| 12  | Terminale ritorno   | 2   |
| 13  | Guarnizione O-ring  | 2   |
| 14  | Raccordo porta valvola sicurezza                            | 2   |
| 15  | Grano di fissaggio  | 2   |
| 16  | Valvola sicurezza 2,7 bar omologata INAIL                   | 2   |
| 17  | Rubinetto a sfera G 1" 1/2                                  | 2   |
| 18  | Valvola ritegno   | 2   |
| 19  | Calotta ghisa G2" 1/2                                       | 1   |
| 20  | Guarnizione 24x16x2   | 4   |
| 21  | Raccordo prolunga G3/4"                                     | 2   |
| 22  | Tubo ø18 collegamento terminale ritorno a filtro cicloidale | 2   |

| Ref. | Kit components description                              | Q.ty |
|------|---|------|
| 1    | Manifold G2" 1/2  | 3    |
| 2    | Blind manifold G2" 1/2                                  | 1    |
| 3    | Gasket 72x55x2  | 4    |
| 4    | Galvanised cast iron cover 1" 1/2                       | 3    |
| 5    | Gasket 44x34x2  | 4    |
| 6    | Flow manifold 3-way valve terminal                      | 2    |
| 7    | Gasket 30x22x2  | 6    |
| 8    | Fitting G3/4" F   | 2    |
| 9    | Nipple G1" 1/2  | 2    |
| 10   | Manual 3-way valve                                      | 2    |
| 11   | Flow 3-way valve terminal                               | 2    |
| 12   | Return terminal   | 2    |
| 13   | O-ring gasket   | 2    |
| 14   | Safety valve holder fitting                             | 2    |
| 15   | Fixing grub screw                                       | 2    |
| 16   | INAIL type-approved 2.7 bar safety valve                | 2    |
| 17   | Ball valve G 1" 1/2                                     | 2    |
| 18   | Check valve   | 2    |
| 19   | Galvanised cast iron cover G2" 1/2                      | 1    |
| 20   | Gasket 24x16x2  | 4    |
| 21   | Extension fitting G3/4"                                 | 2    |
| 22   | Return terminal connection pipe Ø18 to cycloidal filter | 2    |