

L'installazione e la manutenzione devono essere effettuate in ottemperanza alle normative vigenti, secondo le istruzioni del costruttore e da parte di personale abilitato nonché professionalmente qualificato, intendendo per tale quello avente specifica competenza tecnica nel settore degli impianti, come previsto dalla Legge.

**Descrizione.**

Il presente kit permette il collegamento in parallelo di due unità bollitore da 200 litri senza dover effettuare opere murarie.

**Installazione staffa di fissaggio.**

**N.B.:** per effettuare il collegamento e l'installa-

zione del kit occorre procedere come descritto di seguito per entrambi i bollitori:

- Togliere tensione all'apparecchio disalimentando l'interruttore a monte della caldaia.
- Svuotare parzialmente il contenuto di acqua presente nell'unità bollitore agendo sul rubinetto di svuotamento.

Per effettuare questa operazione chiudere il rubinetto di entrata acqua fredda dell'unità bollitore e aprire un qualsiasi rubinetto dell'acqua calda dell'impianto sanitario per permettere l'entrata dell'aria nel boiler.

- Smontare il mantello superiore dell'unità bollitore (vedi libretto istruzioni dell'unità

bollitore).

- Eliminare la parte superiore pretranciata della mantellatura per permettere il passaggio dei tubi ottenendo uno spacco come rappresentato nel punto (A).
- Fissare sulla staffa i componenti come rappresentato in figura 1.

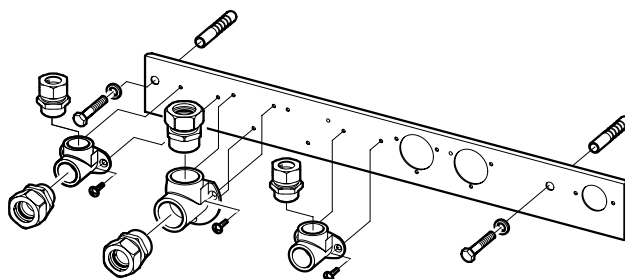


Fig. 1

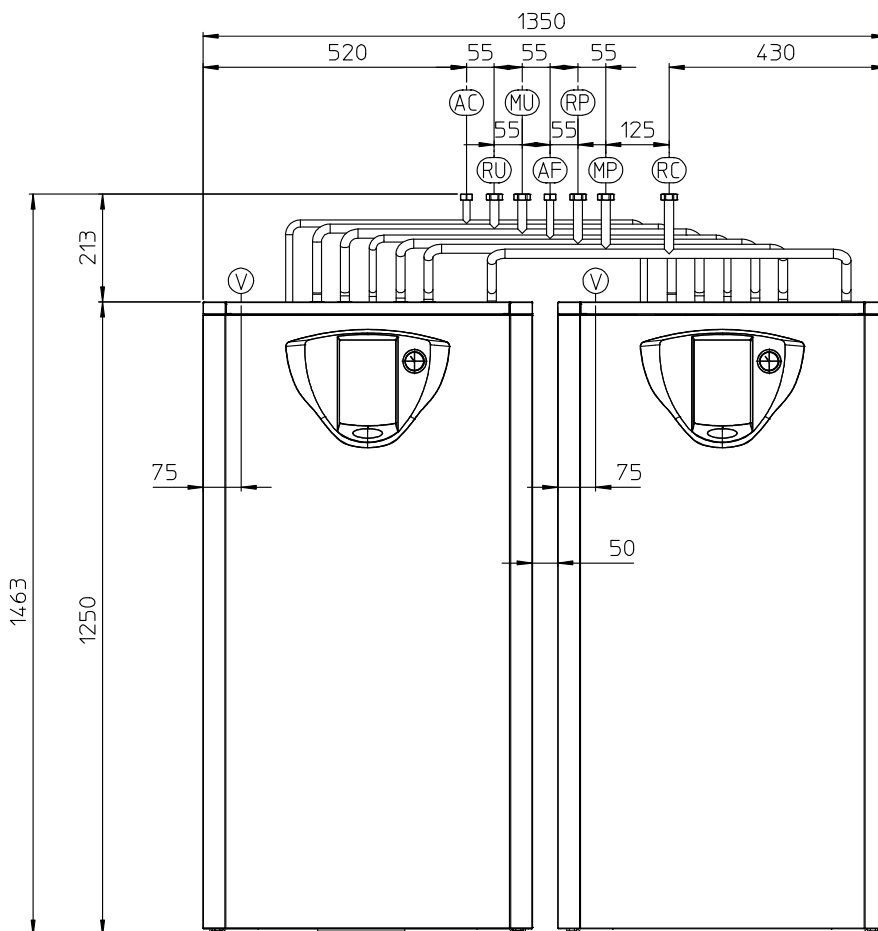


Fig. 2

### Installazione tubi di collegamento.

- Aggiungere i raccordi precedentemente smontati dall'unità bollitore e il nuovo raccordo acqua fredda (7) con relativa guarnizione forniti nel kit ottenendo così la dima di fissaggio come descritto in figura 3.
- Fissare le dime complete di curve e raccordi ad un'altezza di 1200 mm da terra rispetto l'asse dei raccordi ed una distanza in orizzontale di 650 mm tra interesse dei fori di fissaggio.

- Una volta fissate le dime al muro avvicinare l'unità bollitore alla dima e collegare i tubi di allacciamento.
- Ora è possibile effettuare gli allacciamenti tra i bollitori come rappresentato in figura 3 partendo in sequenza dal tubo uscita acqua calda sanitaria (AC).
- Accertarsi di avere chiuso il rubinetto di svuotamento boiler e chiudere il rubinetto

dell'acqua calda dell'impianto sanitario precedentemente aperto.

- Riaprire l'ingresso dell'acqua fredda sanitaria chiuso precedentemente.
- Rimontare il mantello superiore dell'unità bollitore;
- Ridare tensione alla caldaia.

#### Legenda:

- V - Allacciamento elettrico
- AC - Uscita acqua calda sanitaria
- RU - Ritorno da boiler
- MU - Mandata a boiler
- AF - Entrata acqua fredda sanitaria
- RP - Ritorno da pannelli solari (optional)
- MP - Mandata a pannelli solari (optional)
- RC - Ricircolo (Optional)

Rif	Descrizione componenti kit	Qtà
1	Staffa supporto curve	2
2	Tubo Ø 14 uscita calda kit parallelo	1
3	Tubo Ø 18 ritorno serpentino kit parallelo	1
4	Tubo Ø 18 mandata serpentino kit parallelo	1
5	Tubo Ø 14 entrata fredda kit parallelo	1
6	Raccordo G 1/2" Ø 14	4
7	Riduzione G 3/4" F - G 1/2" M	2
8	Guarnizione piana klingersil 24 x 16 x 2	4
9	Raccordo G 1/2" Ø 18	2
10	Raccordo G 3/4" Ø 18	4
11	Rosetta per tassello	4
12	Vite tornita a muro 6x45	4
13	Tassello in plastica	4
14	Curva 90° G 1/2" con staffa di fissaggio	4
15	Curva 90° G 3/4" con staffa di fissaggio	4
16	Vite AF 3,9x6,5	20

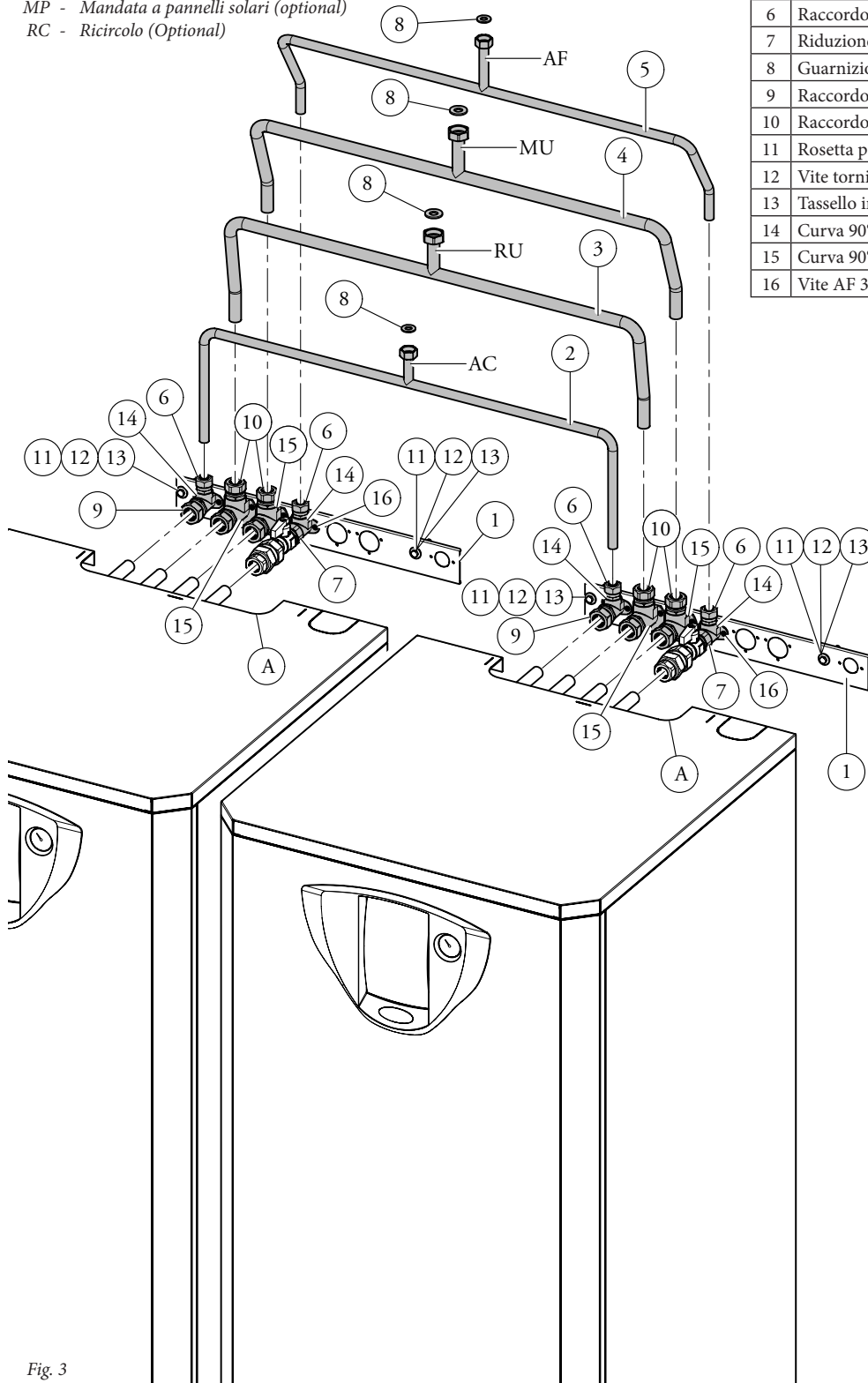


Fig. 3