

**IL PRESENTE FOGLIO È DA LASCIARE ALL'UTENTE
ABBINATO AL LIBRETTO ISTRUZIONI DELLA CALDAIA**

AVVERTENZE GENERALI.

Tutti i prodotti Immergas sono protetti con idoneo imballaggio da trasporto. Il materiale deve essere immagazzinato in ambienti asciutti ed al riparo dalle intemperie. Il presente foglio istruzioni contiene informazioni tecniche relative all'installazione del kit Immergas. Per quanto concerne le altre tematiche correlate all'installazione del kit stesso (a titolo esemplificativo: sicurezza sui luoghi di lavoro, salvaguardia dell'ambiente, prevenzioni degli infortuni), è necessario rispettare i dettami della normativa vigente ed i principi della buona tecnica.

L'installazione o il montaggio improprio dell'apparecchio e/o dei componenti, accessori, kit e dispositivi Immergas potrebbe dare luogo a problematiche non prevedibili a priori nei confronti di persone, animali, cose. Leggere attentamente le istruzioni a corredo del prodotto per una corretta installazione dello stesso.

L'installazione e la manutenzione devono essere effettuate in ottemperanza alle normative vigenti, secondo le istruzioni del costruttore e da parte di personale abilitato nonché professionalmente qualificato, intendendo per tale quello avente specifica competenza tecnica nel settore degli impianti, come previsto dalla Legge.

INSTALLAZIONE.

Per effettuare il collegamento e l'installazione del kit ricircolo occorre procedere nel seguente modo (fig. 1):

- Togliere tensione all'apparecchio disalimentando l'interruttore a monte della caldaia.
- Smontare la griglia inferiore di protezione e svuotare il contenuto di acqua presente nel boiler agendo sull'apposito rubinetto di svuotamento.

Per effettuare questa operazione chiudere il rubinetto di entrata acqua fredda della caldaia e aprire un qualsiasi rubinetto dell'acqua calda dell'impianto sanitario per permettere l'entrata dell'aria nel boiler.

KIT RICIRCOLO SANITARIO CALDAIA VICTRIX ZEUS COD. 3.013498

- Smontare il tappo porta anodo di magnesio situato sulla flangia inferiore del bollitore.
- Smontare l'anodo di magnesio (8) dal tappo in ottone e rimontarlo sul raccordo sonda in ottone 1/2" (6) presente nel kit ricircolo interponendo la guarnizione precedentemente smontata (7).
- Montare il raccordo sonda in ottone (6) con collegato l'anodo di magnesio (8) sulla flangia inferiore del bollitore facendo attenzione ad apporre l'O.R. (5) presente nel kit per effettuare la tenuta idraulica.
- Collegare il tubo ricircolo (2) al raccordo sonda (6) interponendo la guarnizione piana (4) presente nel kit.
- Collegare il tubo ricircolo (1) all'impianto di ricircolo sanitario tramite il raccordo da 1/2" (1) in dotazione nel kit.
- Accertarsi di avere chiuso il rubinetto di svuotamento boiler e chiudere il rubinetto dell'acqua calda dell'impianto sanitario precedentemente aperto.
- Riaprire l'ingresso dell'acqua fredda sanitaria chiuso precedentemente.
- Rimontare la griglia inferiore di protezione;
- Ridare tensione alla caldaia.

Attenzione: per un buon funzionamento del ricircolo sanitario è consigliata l'installazione di: una valvola miscelatrice (impianti con integrazione solare), valvole unidirezionali e un circolatore seguendo gli schemi riportati in figura 2 secondo le proprie esigenze impiantistiche. **Gli schemi idraulici rappresentati di seguito sono a titolo esemplificativo, i componenti descritti (Rif 1 ÷ 3 fig. 2) non sono forniti con questo kit optional ma sono da acquistare separatamente.**

Composizione kit:

Rif	Qtà	Descrizione
1	1	Raccordo G 1/2"
2	1	Tubo Ø 14 allacciamento ricircolo
3	1	Dado G 1/2"
4	1	Guarnizione piana 18 x 10 x 2
5	1	OR nitrile 18,64 x 3,53
6	1	raccordo sonda in ottone G 1/2"

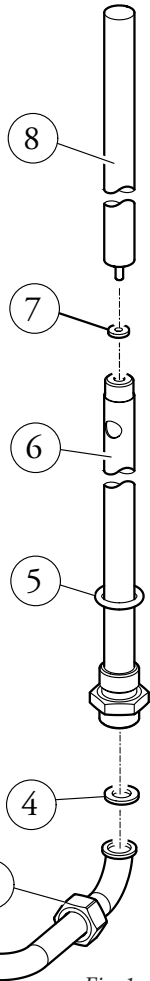
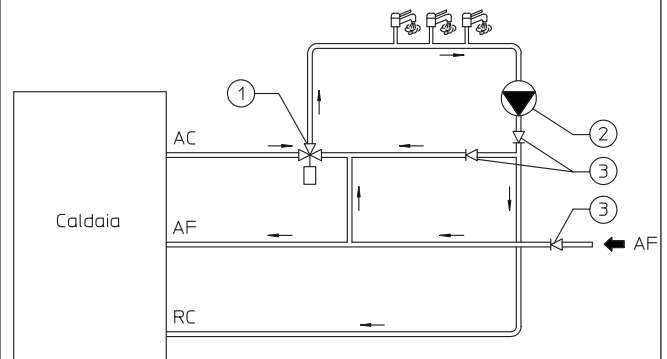
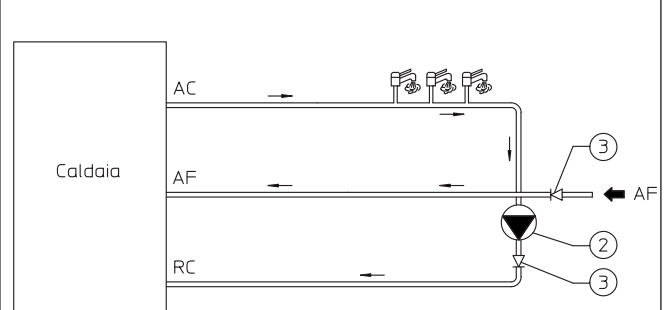


Fig. 1

Impianto con integrazione solare



Impianto con solo ricircolo



Componenti da acquistare a parte:

- 1 - Valvola miscelatrice
- 2 - Circolatore ricircolo
- 3 - Valvole di ritegno unidirezionali

Legenda:

- AC - uscita acqua calda sanitaria
- AF - ingresso acqua fredda sanitaria
- RC - ricircolo sanitario

Fig. 2

THIS SHEET MUST BE LEFT WITH THE USER ALONG WITH THE BOILER INSTRUCTION BOOK

GENERAL WARNINGS.

All products are protected with suitable transport packaging. The material must be stored in dry environments and protected against weathering. This instruction manual provides technical information for installing the kit. As for the other issues related to kit installation (e.g. safety in the work site, environment protection, injury prevention), it is necessary to comply with the provisions specified in the regulations in force and principles of good practice. Improper installation or assembly of the appliance and/or components, accessories, kit and devices can cause unexpected problems to people, animals and objects. Read the instructions provided with the product carefully to ensure a proper installation. Installation and maintenance must be performed in compliance with the regulations in force, according to the manufacturer's instructions and by authorised professionally qualified staff, intending staff with specific technical skills in the plant sector, as envisioned by the Law.

INSTALLATION.

To connect and install the recirculation kit, proceed as follows (fig. 1):

- Remove voltage from the appliance by disconnecting the switch upstream from the boiler..
- Disassemble the lower protection grid and drain the boiler from water using the draining tap.

Before performing this operation, close the boiler cold water inlet valve and open any domestic hot water valve of the system in order to allow air into the storage tank.

- Disassemble the magnesium anode cap placed on the lower flange of the storage tank.
- Disassemble the magnesium anode (8) from the brass cap and remount it on the 1/2" brass probe fitting (6) provided with the recirculation kit, placing the gasket previously removed in-between (7).
- Mount the brass probe fitting (6) with the magnesium anode connected (8) on the lower flange of the storage tank paying attention to apply the O.R. (5) provided with the kit for the hydraulic seal.
- Connect the recirculation pipe (2) to the probe fitting (6) placing the flat gasket (4) provided with the kit in-between.
- Connect the recirculation pipe (1) to the 1/2" DHW recirculation system (1) supplied with the kit.
- Make sure you have closed the storage tank drain valve and close the domestic hot water system valve which was opened previously.
- Reopen the domestic cold water inlet which was closed previously.
- Reassemble the lower protection grid.
- Power the boiler.

Attention: To guarantee proper operation of the DHW recirculation, we recommend installing a mixing valve (systems with solar integration), one-way valves, and a circulator following the diagrams in figure 2, according to the plant requirements. **The hydraulic diagrams below are only examples. The components described (Ref 1 ÷ 3 fig. 2) are not provided with this optional kit but must be purchased separately.**

Kit composition:

Ref.	Qty	Description
1	1	G 1/2" fitting
2	1	Ø 14 Pipe recirculation connection
3	1	G 1/2" nut
4	1	Flat gasket 18 x 10 x 2
5	1	Nitrile OR 18.64 x 3.53
6	1	Brass probe fitting G 1/2"

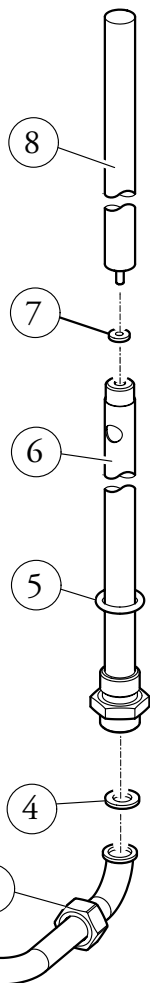
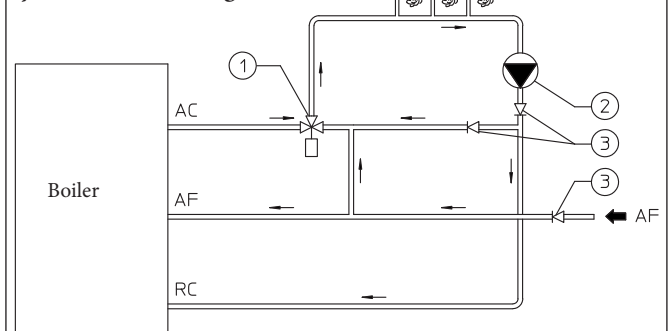
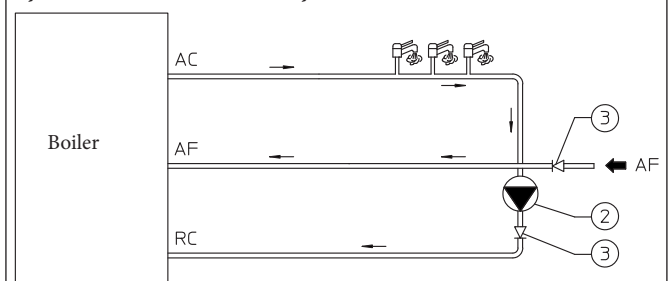


Fig. 1

System with solar integration



System with recirculation only



Components to be purchased separately:

- 1 - Mixing valve
- 2 - Recirculation pump
- 3 - One way check valves

Key:

- AC - domestic hot water outlet
- AF - domestic cold water inlet
- RC - domestic hot water recirculation

Fig. 2