

## SMARTECH PLUS

Cronotermostato Smart  
Cod. 3.030909

immergas.com

Immergas S.p.A. 42041 Brescello (RE) - Italy  
Tel. 0522.689011 Fax 0522.680617

Cod. 1.044741ITA - Rev. ST.005019/007 - 04/2024

ITA - La versione in questa lingua del foglio istruzioni è scaricabile dal sito [www.Immergas.com](http://www.Immergas.com) o premendo "Download Istruzioni e avvertenze" dall'App Smartech dopo averla scaricata dal relativo Store di applicazioni di riferimento: App Store (Apple) o Play Store (Android).

Il fabbricante Immergas S.p.A., dichiara che il tipo di apparecchiatura radio "Smartech Plus" è conforme alla direttiva 2014/53/UE.

Per maggiori dettagli sulla marcatura CE del prodotto, inoltrare al fabbricante la richiesta di ricevere copia della Dichiarazione di Conformità specificando il modello di apparecchio e la lingua del paese.

### PREMESSA.

Smartech Plus è un cronotermostato Smart progettato per garantire condizioni di temperatura ambiente ideali in ogni momento del giorno e della notte per ogni singolo giorno della settimana. Se connesso ad internet tramite la rete Wi-Fi di casa, questo dispositivo consente di gestire il sistema di climatizzazione da remoto in modo semplice ed efficiente direttamente dal proprio smartphone. Smartech Plus è composto da Smartech Plus Cronotermostato (in seguito Cronotermostato) e da Smartech Plus Gateway (in seguito Gateway).

La sua installazione richiede pochi minuti: il Gateway viene alimentato tramite la rete elettrica a 230 Volt AC e deve essere connesso al generatore tramite bus di comunicazione o tramite contatto di richiesta funzionamento. Mentre il Cronotermostato, con alimentazione indipendente a batterie, non necessita di nessun collegamento elettrico ed è dotato di un display con tecnologia e-ink per la visualizzazione delle principali informazioni come temperatura ambiente, modalità di funzionamento, ecc. Il Cronotermostato può essere posizionato sulla propria base da tavolo (fornita nella confezione), oppure può essere installato a parete.

La comunicazione tra Gateway e Cronotermostato avviene tramite connessione Bluetooth, mentre tra Gateway e Cloud Immergas tramite connessione Wi-Fi.

Il sistema è completato dall'applicazione "Smartech" che può essere scaricata dallo Store iOS e/o Android e installata su dispositivo mobile (smartphone).

Terminata l'installazione, il cronotermostato è già funzionante, grazie al programma preimpostato al suo interno. L'utilizzo dell'app dedicata rende la programmazione del sistema Smartech Plus di estrema facilità, oltre a consentire un controllo completo di tutti i valori impostati.

### AVVERTENZE GENERALI.

Il presente manuale è stato redatto per l'installatore e include anche istruzioni di base per l'utente finale.

- Leggere attentamente le avvertenze contenute nel presente documento che forniscono indicazioni sulle caratteristiche tecniche e sulle istruzioni di installazione, montaggio, programmazione, regolazione e uso.

- L'installazione del dispositivo deve essere eseguita in conformità alle norme vigenti in materia di installazione elettrica.

- Il presente manuale istruzioni e il manuale dell'applicazione "Smartech", devono essere "conservati per futuri riferimenti".

- Dopo aver tolto l'imballaggio, assicurarsi dell'integrità del Gateway, del Cronotermostato e del cavo di alimentazione fornito a corredo. In caso di dubbio, non utilizzarli e rivolgersi al Rivenditore o al Costruttore.

- Il Gateway e il Cronotermostato sono destinati soltanto all'uso per il quale sono stati espressamente concepiti. Ogni altro uso è da considerarsi improprio e quindi pericoloso.

- I Nostri prodotti sono realizzati in conformità alle vigenti normative di sicurezza. Durante l'installazione e l'utilizzo degli stessi si raccomanda di osservare tutte le precauzioni per evitare di recare danno a persone o cose.

- Non smontare parti del Gateway o del Cronotermostato quando questi sono in funzione.

- Non usare il Gateway e il Cronotermostato esposti a fonti di calore o ai raggi diretti del sole.

- Il costruttore si ritiene sollevato da eventuali responsabilità nei seguenti casi:

- Installazione non corretta.
- Difetti di funzionamento del generatore al quale sono connessi il Gateway e il Cronotermostato.
- Modifiche o interventi non autorizzati dal costruttore.
- Inosservanza totale o parziale delle istruzioni.
- Eventi eccezionali ecc.

**BUL** - Версията на листовката с инструкции на този език може да бъде изтеглена от [www.Immergas.com](http://www.Immergas.com) или чрез натискане на бутона „Изтегляне на инструкции и предупреждения“ от приложението Smartech, след като го изтеглите от съответния магазин за приложения: App Store (Apple) или Play Store (Android).

**FRA** - La version de la fiche d'instructions dans cette langue peut être téléchargée sur le site [www.Immergas.com](http://www.Immergas.com) ou en appuyant sur « Télécharger les instructions et les mises en garde » dans l'application Smartech après l'avoir téléchargée à partir du magasin d'applications approprié: App Store (Apple) ou Play Store (Android).

**GRE** - Η έκδοση του φύλλου οδηγιών σε αυτή τη γλώσσα μπορεί να ληφθεί από τη διεύθυνση [www.Immergas.com](http://www.Immergas.com) ή πατώντας "Λήψη οδηγιών και προειδοποιήσεων" από την εφαρμογή Smartech App μετά τη λήψη της από το σχετικό κατάστημα εφαρμογών: App Store (Apple) ή Play Store (Android).

**NLD** - De versie van het instructieblad in deze taal kan worden gedownload van de website [www.Immergas.com](http://www.Immergas.com) of door op "Download Instructies en waarschuwingen" te drukken in de Smartech-app nadat u deze hebt gedownload van de relevante app-store: App Store (Apple) of Play Store (Android).

**POR** - A versão da folha de instruções nesta língua pode ser descarregada a partir de [www.Immergas.com](http://www.Immergas.com) ou premindo "Descarregar instruções e avisos" a partir da

aplicação Smartech depois de a descarregar a partir da loja de aplicações relevante: App Store (Apple) ou Play Store (Android).

**RUM** - Versiunea fișei de instrucțiuni în această limbă poate fi descărcată de pe [www.Immergas.com](http://www.Immergas.com) sau apăsând „Download Instructions and Warnings” (Descărcare instrucțiuni și recomandări) din aplicația Smartech după ce ați descărcat-o din magazinul de aplicații relevant: App Store (Apple) sau Play Store (Android).

**SPA** - La versión de la hoja de instrucciones en este idioma puede descargarse de [www.Immergas.com](http://www.Immergas.com) o pulsando «Descargar instrucciones y advertencias» desde la aplicación Smartech, tras descargarla de la tienda de aplicaciones correspondiente: App Store (Apple) o Play Store (Android).

**N.B.:** il Gateway e il Cronotermostato devono essere installati a meno di 2 metri di altezza dal pavimento;

**N.B.:** il Gateway e il Cronotermostato non possono essere installati all'esterno dell'abitazione;

**N.B.:** il Gateway e il Cronotermostato non possono essere installati a meno di 20 cm dal corpo umano.

### PULIZIA DEL RIVESTIMENTO.

Per pulire il rivestimento del Gateway e del Cronotermostato usare un panno asciutto. Non usare detersivi abrasivi o in polvere.

### AVVERTENZA.

Immergas si riserva la facoltà, ferme restando le caratteristiche essenziali del modello qui descritto ed illustrato, di apportare miglioramenti e modifiche a particolari ed accessori del prodotto.

## 1. INSTALLAZIONE.

### 1.1 Avvertenze di installazione.

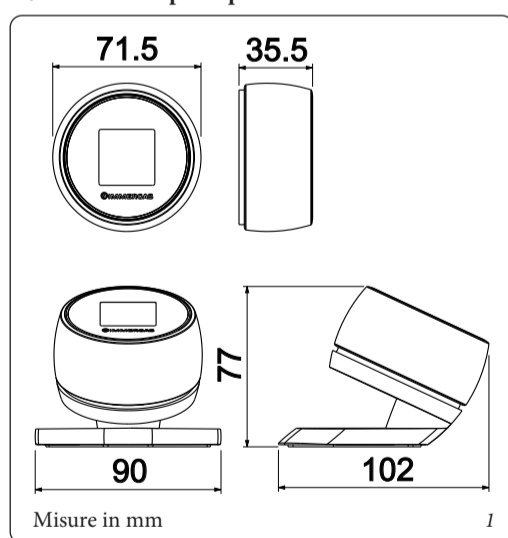
L'installazione del Gateway, comprensiva dei relativi cavi e dei collegamenti al generatore, deve essere eseguita da personale specializzato opportunamente istruito allo scopo. All'atto della verifica iniziale gratuita del generatore Immergas, allorché il Gateway risulti inserito nell'impianto, il Centro Assistenza Autorizzato Immergas ne verifica il collegamento elettrico ed il regolare funzionamento. Non è prevista da parte del Centro Assistenza Autorizzato Immergas la verifica gratuita del solo Gateway se questa viene richiesta successivamente alla fase di avvio della garanzia del generatore, oppure se il Gateway non è connesso ad un generatore Immergas.

**Attenzione:** dalle operazioni di verifica gratuita del generatore Immergas sono escluse la posa in opera dei cavi del Gateway, di competenza della ditta installatrice.

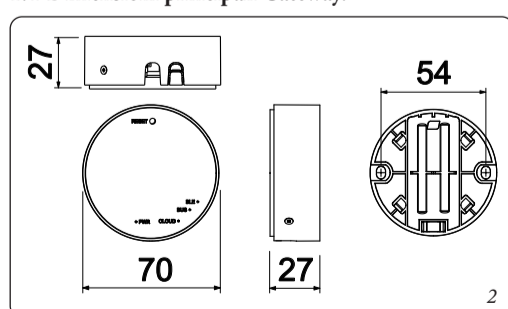
### 1.2 Contenuto della confezione.

Rif	Descrizione
1	1 Foglio istruzioni
2	1 cronotermostato installato sulla base da tavolo
3	1 Gateway
4	1 cavo con alimentatore integrato 230 Vac - 5 Vdc per allacciamento alimentazione al Gateway Smartech Plus comprensivo di guaine e resistenza da 120 Ohm per collegamento ModBus
5	2 supporti installazione a muro dotati di livella a bolla, viti e tasselli
6	2 pile modello LR03 (AAA) da 1,5V

### 1.3 Dimensioni principali Cronotermostato.



### 1.4 Dimensioni principali Gateway.



## 1.5 Allacciamento elettrico Gateway.

**N.B.:** prima di effettuare qualsiasi collegamento elettrico accertarsi che tutti gli apparecchi coinvolti siano disconnessi dalla rete elettrica.

**N.B.:** il Gateway deve essere alimentato esclusivamente utilizzando il cavo di alimentazione fornito di serie con il prodotto. Nel caso in cui il cavo di alimentazione risultasse danneggiato, non utilizzare il dispositivo e contattare un Centro Assistenza Autorizzato Immergas.

**N.B.:** per una corretta installazione predisporre una linea elettrica dedicata per il collegamento del Gateway secondo le normative vigenti riguardanti gli impianti elettrici. Se questo non fosse possibile eventuali disturbi dovuti da altri cavi elettrici potrebbero causare il mal funzionamento dello stesso.

I collegamenti elettrici del Gateway devono essere eseguiti seguendo gli schemi illustrati nel capitolo 4, oppure come da istruzioni fornite nel manuale di installazione del generatore Immergas.

In caso di utilizzo in abbinamento a un generatore non Immergas, il cavo di alimentazione del Gateway deve essere connesso ad una rete 230Vac / 50Hz in conformità alle vigenti normative in materia di installazione elettrica, prevedendo comunque un dispositivo di disconnessione onnipolare con categoria di sovratensione classe III.

## 1.6 Configurazione del generatore connesso a Smartech Plus.

### 1.6.1 Caldaia.

(schema elettrico di riferimento:

- Fig. 7 per apparecchi dotati di bus di comunicazione (IMG BUS), funzionamento modulante.

- Fig. 8 per apparecchi senza bus di comunicazione (IMG BUS), funzionamento di tipo On/Off).

Per le caldaie non è necessario effettuare alcuna configurazione.

### 1.6.2 Magis Pro V2 - Magis Combo V2.

(schema elettrico di riferimento Fig. 9)

**N.B.:** accertarsi che i morsetti 40-1/41 sulla morsettiera di connessione del generatore siano cortocircuitati.

**N.B.:** la comunicazione tra Gateway e Magis Pro V2/Combo V2 è instaurata correttamente quando sul display del generatore appare il simbolo

Sul pannello del generatore Magis Pro V2/Combo V2, impostare i parametri funzionali come descritto di seguito:

- Verificare che sia impostata una unica zona (parametro A13 = 1).
- Impostare data ora e giorno con i parametri U21...U26
- Impostare al massimo il massimo setpoint di mandata che la macchina può raggiungere in riscaldamento (parametro R04 = max).
- Impostare al minimo il minimo setpoint di mandata che la macchina può raggiungere in riscaldamento (parametro R05 = min).
- Impostare al minimo il minimo setpoint di mandata che la macchina può raggiungere in raffreddamento (parametro R12 = min).
- Impostare al massimo il massimo setpoint di mandata che la macchina può raggiungere in raffreddamento (parametro R13 = max).

Per eventuali ulteriori impostazioni, seguire le indicazioni riportate nel manuale del generatore, tenendo in considerazione le funzionalità disponibili sullo stesso quando abbinato al kit Smartech Plus.

Al termine delle impostazioni, si consiglia di spegnere (togliendo tensione) e riaccendere il Gateway.

**N.B.:** per impianti di climatizzazione con più zone climatiche, è necessario utilizzare uno o più kit Espansione per Smartech Plus.

Le seguenti funzionalità di Magis Pro V2/Combo V2 sono disponibili solamente disconnettendo elettricamente il Gateway dallo stesso generatore:

- Comandi manuali del menu manutenzione.
- Sfiato automatico.
- Sfiato manuale.
- Scaldamassetto.
- Testmode Unità Esterna.
- Spazzacamino.
- Pump Down Unità Esterna.
- Taratura numero di giri del ventilatore (solo su Magis Combo V2 e Combo Plus V2).
- Conversione del generatore termico in caso di cambio del gas (solo su Magis Combo V2 e Combo Plus V2).
- Regolazione del rapporto aria-gas (solo su Magis Combo V2 e Combo Plus V2).

Quando abbinati a Smartech Plus, sui generatori Magis Pro V2/Combo V2 non saranno disponibili le seguenti funzionalità:

- Richiesta di funzionamento da termostati ambienti esterni (realizzata esclusivamente da Smartech Plus).
- Gestione delle zone 2 e 3 comandata da Magis Pro V2/Combo V2.
- Gestione di pompe e valvole di zona comandata da Magis Pro V2/Combo V2.
- Termostato di sicurezza zona 2/3 gestito da Magis Pro V2/Combo V2.
- Modalità Deumidifica.
- Funzione di correzione setpoint impianto.
- Selettore riscaldamento/raffreddamento.
- Reset errori tramite Termostato Smartech Plus.

Quando abbinati a Smartech Plus, sui generatori Magis Pro V2/Combo V2 non saranno utilizzabili i seguenti dispositivi esterni:

- Pannelli remoti di zona.
- Termostati ambiente.
- Umidostati.
- Sensori di umidità.
- Deumidificatori.
- Dominus.
- Gestore di sistema.

## 1.7 Installazione a parete degli apparecchi.

**N.B.:** assicurarsi che la zona di installazione del Gateway riceva adeguatamente il segnale della rete Wi-Fi di casa e del Bluetooth del Cronotermostato (vedere la qualità del segnale Bluetooth dal menù "Diagnostic" del Termostato).

**N.B.:** il supporto per l'installazione a parete è il medesimo sia per fissare il Gateway che il Cronotermostato.

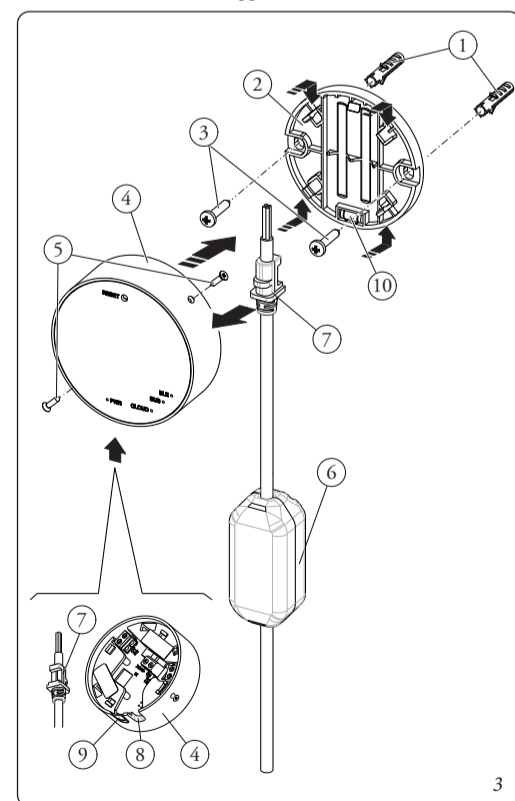
### Fissaggio a parete Gateway (Fig. 3):

installare il supporto (2) fissandolo alla parete tramite i tasselli ad espansione (1) e le viti in dotazione (3).

**N.B.:** prestare attenzione nel posizionare correttamente la livella a bolla (10) verso il basso.

Dopo aver cablato il Gateway (4) come indicato negli schemi di collegamento illustrati nel Capitolo 4, posizionare il blocco cavo (7) nell'apposita sede (8). Se sono stati utilizzati cavi aggiuntivi per connettere le porte di comunicazione IMG BUS e/o ModBus, rompere i pretranci (9) per consentire a questi cavi di uscire dall'involucro del Gateway.

Agganciare a pressione il Gateway (4) al supporto (2) precedentemente fissato alla parete e infine bloccarlo serrando a fondo le due viti di fissaggio (5).



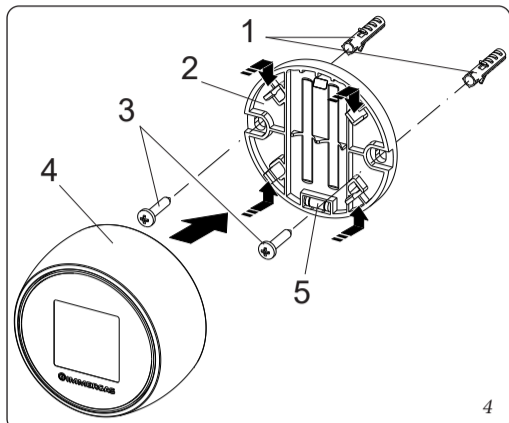


**Fissaggio a parete Cronotermostato (Fig. 4):** installare il supporto (2) fissandolo alla parete tramite i tasselli ad espansione (1) e le viti in dotazione (3).

**N.B.:** prestare attenzione nel posizionare correttamente la livella a bolla (5) verso il basso.

Sganciare il corpo del Cronotermostato (4) dalla base da tavolo tirandolo, quindi inserire le 2 batterie tipo LR03 (AAA) a corredo nell'apposito vano (Fig. 5), successivamente agganciare il Cronotermostato a pressione sul supporto (2). Per sostituire le batterie, sganciare il Cronotermostato (4) dal supporto a muro (2) tirandolo e ripetere le operazioni descritte sopra.

A fine installazione rimuovere la pellicola protettiva dal display del Cronotermostato.



#### 1.8 Abbinamento Gateway - Cronotermostato.

Dopo aver alimentato il generatore, il Gateway e il Cronotermostato, attendere circa 30 secondi prima di effettuare qualsiasi impostazione sul sistema in modo che la comunicazione fra Gateway, generatore e Cronotermostato si sia instaurata correttamente.

**N.B.:** tutti i cronotermostati "Smarteck Plus" sono già configurati per poter funzionare correttamente con il proprio Gateway, quindi non necessitano di alcuna configurazione aggiuntiva per farli funzionare.

Nel caso di malfunzionamento è possibile effettuare un nuovo abbinamento tra Gateway e Termostato procedendo come descritto di seguito:

- assicurarsi di avere acceso il Gateway da almeno 5 minuti;
- tenere premuto sul Gateway il pulsante "Reset" fino a quando la segnalazione sul Led "BLE" passa da 5 lampeggi veloci al secondo, a un lampeggio al secondo;
- con Cronotermostato impostato sulla finestra principale, premere e tenere premuto lo stesso per 3 secondi fino a far comparire il menù "Mode" o "Program", dopodiché ruotare il Cronotermostato fino a visualizzare il menù "Settings". A questo punto premere nuovamente e ruotare per selezionare il menù "Diagnostic" e premere per confermare ed entrare nel menù;
- premere nuovamente il Cronotermostato, sul display comparirà il messaggio "Pairing". Quando compare la segnalazione "Disconnected", il Cronotermostato è associato al Gateway;
- per tornare al menù principale, premere e tenere premuto a lungo il Cronotermostato;
- spegnere (togliendo tensione) e riaccendere il Gateway.

#### 1.9 Operazioni di download e installazione applicazione sui dispositivi mobili (smartphone).

Utilizzando il dispositivo mobile su cui si vuole installare l'applicazione, collegarsi al relativo Store di applicazioni di riferimento: App Store (Apple) o Play Store (Android) e digitare "Immergas smartech" nel campo di ricerca. L'applicazione funziona con sistema operativo IOS 12 o superiore (Apple) e Android 10 o superiore. Selezionare l'applicazione gratuita "Smarteck" e attendere il suo download e installazione sul dispositivo mobile utilizzato. Aprire la App "Smarteck" e scaricare il manuale di istruzioni premendo "Download Istruzioni e avvertenze". Seguire le istruzioni in esso riportate per procedere alla registrazione e associazione con il sistema Smartech Plus installato.

Il manuale è scaricabile anche dal sito [www.immergas.com](http://www.immergas.com).

**N.B.:** la metodologia di criptazione delle rete Wi-Fi deve essere la WPA2 PSK; in caso contrario potrebbero verificarsi dei malfunzionamenti.

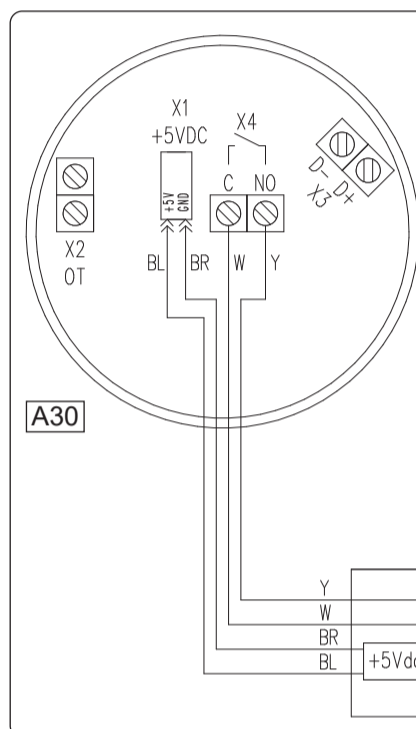
#### 1.10 Configurazione tipologia impianto senza connessione Wi-Fi.

L'associazione del sistema Smartech Plus al tipo di generatore connesso avviene completando la procedura di registrazione utente tramite l'app "Smarteck" (Paragrafo 1.9). Nel caso in cui al primo avviamento dell'impianto non sia disponibile la connessione Wi-Fi (quindi non si possa effettuare la procedura citata sopra), è possibile selezionare temporaneamente il tipo di generatore connesso come segue:

- effettuare i collegamenti elettrici sul Gateway come descritto al Paragrafo 1.5, quindi alimentare il dispositivo;
- inserire le batterie all'interno del Cronotermostato;
- una volta visualizzato il logo Immergas, tenere premuto il Cronotermostato fino a visualizzare un puntino e poi premere nuovamente fino alla visualizzazione dell'elenco tipologia generatori;
- ruotare il Cronotermostato sul tipo di generatore desiderato;
- premere il Cronotermostato per confermare.

#### 4. SCHEMI ELETTRICI

##### SCHEMA ELETTRICO COLLEGAMENTO GATEWAY



**N.B.:** la selezione sopra descritta è temporanea e verrà persa in caso di rimozione delle batterie dal Cronotermostato. In questo caso, verrà ripristinato il valore di default dell'impostazione (generatore tipo 'IMG BUS').

#### 2. MODALITÀ DI SICUREZZA SMARTECH PLUS

Il sistema Smartech Plus attiva la 'Modalità di sicurezza' nel caso in cui si interrompa la comunicazione Bluetooth tra Gateway e Cronotermostato.

Questo fondamentalmente potrebbe verificarsi nel caso in cui i due dispositivi si trovino ad una distanza superiore alla massima consentita per l'installazione specifica (in questo caso sul display del Cronotermostato appare la segnalazione 'Disconnected'), oppure nel caso in cui le batterie del Cronotermostato si esauriscano.

In 'Modalità sicurezza' il Gateway mantiene per 30 minuti l'ultimo stato ricevuto dal Cronotermostato, dopodiché il generatore garantisce la sola produzione di acqua calda sanitaria con set pari a 50°C. Se la comunicazione con il Cronotermostato viene ripristinata, il sistema riprende il suo normale funzionamento.

**N.B.:** questa modalità non viene attivata nel caso in cui il generatore sia comandato dal Gateway tramite il solo contatto di richiesta funzionamento (in quest'ultimo caso, se si interrompe la comunicazione con il Cronotermostato, il Gateway toglie la richiesta di funzionamento ed eventuali protezioni antigelo impianto sono demandate interamente al generatore).

**N.B.:** in questa modalità non è più disponibile la protezione antigelo ambiente; rimane attiva solo quella del generatore.

#### 3. CARATTERISTICHE TECNICHE

CRONOTERMOSTATO:

- Dimensioni: .... diametro 71,5 mm, spessore 35,5 mm
- Tecnologia senza fili: ..... Bluetooth 4.1 BLE
- Distanza di comunicazione  
Termostato / Gateway:.....Max. 10mt (\*\*)
- Range di lettura: .....da 0°C a 40°C
- Precisione di lettura: ..... +/- 0.1°C
- Range di impostazione: .....da 4.5°C a 30°C
- Range di incremento di temperatura:..... 0.5°C
- Alimentazione: .....n°2 batterie tipo LR03 (AAA) 1,5V (no ricaricabili), durata della batteria circa 1,5 anni (\*).

**N.B.:** IMG BUS è un protocollo di comunicazione utilizzato solo da alcuni apparecchi Immergas, (vedere libretto istruzioni dell'apparecchio);

**N.B.:** ModBus RS485 è un protocollo di comunicazione utilizzato solo da alcuni apparecchi Immergas, (vedere libretto istruzioni dell'apparecchio);

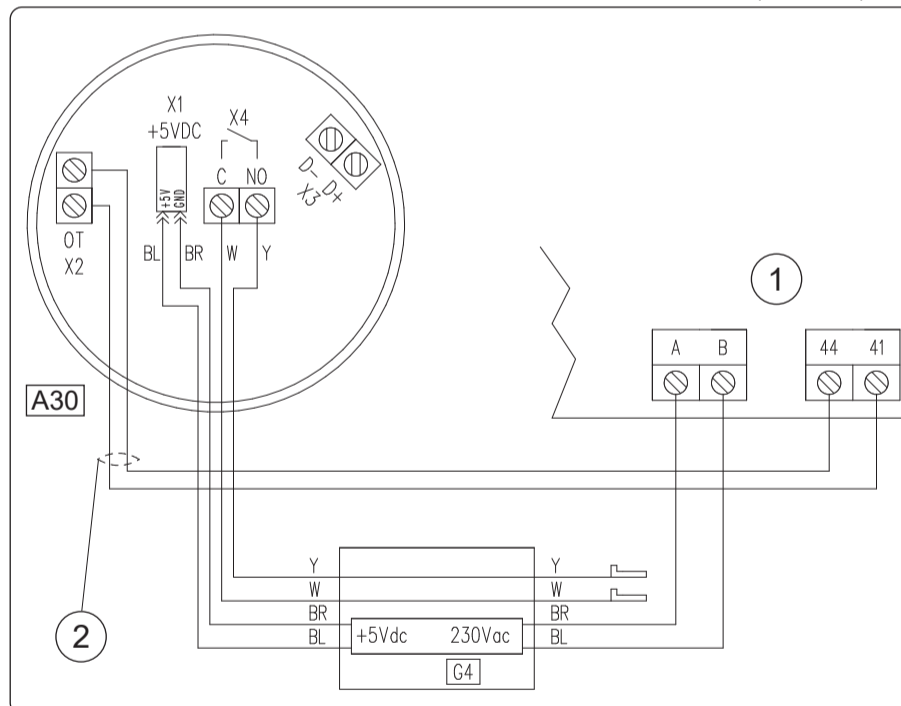
**N.B.:** i connettori X2 (IMG BUS) e X3 (ModBus RS485) devono essere connessi a dispositivi SELV.

**N.B.:** i cavi da utilizzare per le connessioni X2 e X3 devono avere sezione adeguata ed isolamento minimo di 300V;

**N.B.:** utilizzare le due guaine fornite insieme all'alimentatore, infilando sui cavi Bianco (W) e Giallo (Y) dal lato della morsetteria (X4), per isolarli ulteriormente dall'interno del Gateway;

**N.B.:** in caso di connessione tramite ModBus RS485 applicare la resistenza 120 Ohm fornita sui relativi morsetti dell'apparecchio in parallelo al collegamento ModBus, (vedere libretto istruzioni dell'apparecchio).

##### COLLEGAMENTO A CALDAIA TRAMITE BUS DI COMUNICAZIONE (IMG BUS)



Legenda:

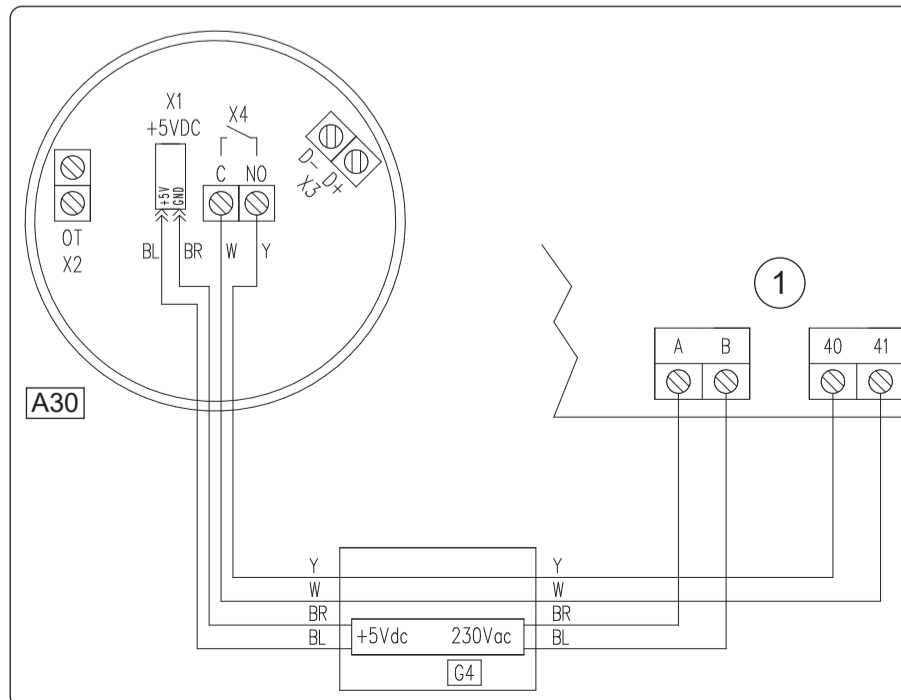
- A30 - Smartech Plus Gateway
- G4 - Alimentatore DC Gateway
- 1 - Caldaia
- 2 - Cavo non fornito da Immergas

- BR - Marrone
- BL - Blu
- W - Bianco
- Y - Giallo

**N.B.:** collegare i morsetti X2 del Gateway ai morsetti di caldaia IMG BUS solitamente previsti alla comunicazione del CAR V2, indicati come 44 (o 40) e 41. (Vedere libretto istruzioni dell'apparecchio);

**N.B.:** l'alimentazione del Gateway può essere effettuata collegandosi ai morsetti A (L linea) e B (N Neutro) (alimentazione 230 Vac / 50 Hz ausiliaria di caldaia) se disponibili, (vedere libretto istruzioni dell'apparecchio).

##### COLLEGAMENTO A CALDAIA TRAMITE CONTATTO TERMOSTATO AMBIENTE (On/Off), per modelli senza bus di comunicazione



Legenda:

- A30 - Smartech Plus Gateway
- G4 - Alimentatore DC Gateway
- 1 - Caldaia

- BR - Marrone
- BL - Blu
- W - Bianco
- Y - Giallo

**N.B.:** collegare i morsetti X4 del Gateway ai morsetti di caldaia previsti per il collegamento del Termostato Ambiente, indicati come 40 e 41, (vedere libretto istruzioni dell'apparecchio);

**N.B.:** l'alimentazione del Gateway può essere effettuata collegandosi ai morsetti A (L linea) e B (N Neutro) (alimentazione 230 Vac / 50 Hz ausiliaria di caldaia) se disponibili, (vedere libretto istruzioni dell'apparecchio).

GATEWAY:

- Dimensioni: .....diametro 70mm, spessore 27 mm
- Dimensioni Alimentatore: ..... 59 x 27 x 23 mm
- Alimentazione: .....230 Vac +10%-15%
- Frequenza: .....50/60 Hz
- Temperatura ambiente di funzionamento: ... 0 - +40°C
- Temperatura magazzino: .....-10 - +50°C
- Classe di protezione: ..... IP 20
- Potenza di trasmissione: ..... 100 mW
- Tecnologia di trasmissione: .... Wi-Fi 802.11 b/g/n 2,4 GHz
- Tecnologia di trasmissione Bluetooth ..... 4.1 BLE
- Lunghezza cavo di alimentazione Gateway ..... 80 cm
- Lunghezza massima cavi ModBus / IMG BUS ... 50 m
- Tipologia cavi ModBus / IMG BUS (non forniti)..... cavo bipolare - twisted e/o schermato ove necessario sezione 0,5 mm<sup>2</sup> minimo, 1,5 mm<sup>2</sup> massimo
- Assorbimento: .....2 W
- Massima corrente relè richiesta funzionamento generatore: ..... 0,5 A (230Vac)

(\*) Durata della batteria con temperatura ambiente compresa tra 16°C a 27°C e con buona connessione BLE.

(\*\*) La distanza massima effettiva potrebbe essere inferiore in presenza di pareti, soffitti o ostacoli tra i due dispositivi.

3.1 Scheda di prodotto.

In conformità al Regolamento UE 811/2013 la classe del dispositivo di controllo della temperatura è:

Classe	Contributo all'efficienza energetica stagionale di riscaldamento d'ambiente	Descrizione
V	+3%	Smartech Plus con compensazione temperatura esterna disabilitata o non disponibile
VI	+4%	Smartech Plus

3.2 Descrizione dei Led sul Gateway

Led	Descrizione
<b>Led Power</b>	Segnala che il Gateway è correttamente alimentato. Questo LED deve essere sempre acceso fisso e di colore verde.
<b>Led BLE</b>	Segnala la connessione Bluetooth del Gateway con il cronotermostato Smartech Plus: <ul style="list-style-type: none"> <li>• <b>1 lampeggio ogni 4 secondi:</b> significa che la comunicazione tra il Gateway e il Cronotermostato è instaurata correttamente;</li> <li>• <b>5 lampeggi al secondo:</b> significa che il Gateway sta cercando di connettersi al cronotermostato, nel caso in cui questa segnalazione avvenga frequentemente, provare ad avvicinare il Gateway al cronotermostato o viceversa.</li> </ul>
<b>Led Bus</b>	E' un Led di servizio gestito a parte dal Gateway, se lampeggia con un'alta frequenza è presente la comunicazione con il generatore, se lampeggia con una frequenza bassa indica invece l'assenza di questa.
<b>Led Cloud</b>	Segnala la connessione alla rete Wi-Fi domestica e al Cloud del cronotermostato: <ul style="list-style-type: none"> <li>• <b>Spento:</b> significa che il Gateway non è connesso a nessuna rete Wi-Fi o non è stato collegato nessun Account a questo Gateway, il cronotermostato funziona regolarmente anche senza una connessione Wi-Fi, attraverso la connessione BLE;</li> <li>• <b>1 lampeggio al secondo:</b> significa che il Gateway si sta connettendo alla rete Wi-Fi o all'Account associato, se questa segnalazione persiste verificare che la rete Wi-Fi sia attiva e verificare di aver inserito la password corretta nel Gateway;</li> <li>• <b>Accesa fissa:</b> significa che il Gateway è connesso alla rete Wi-Fi e al Cloud e funziona correttamente.</li> </ul>

SCHEMA ELETTRICO DI COLLEGAMENTO A SINGOLA ZONA CON MAGIS PRO V2 - COMBO V2

