

KIT TUBO RICIRCOLO 2 UNITA' BOLLITORE IN PARALLELO**COD. 3.022201**

IL PRESENTE FOGLIO È DA LASCIARE ALL'UTENTE ABBINATO AL LIBRETTO ISTRUZIONI DELL' APPARECCHIO

IT**Avvertenze generali.**

Tutti i prodotti Immergas sono protetti con idoneo imballaggio da trasporto.

Il materiale deve essere immagazzinato in ambienti asciutti ed al riparo dalle intemperie.

Il presente foglio istruzioni contiene informazioni tecniche relative all'installazione del kit Immergas. Per quanto concerne le altre tematiche correlate all'installazione del kit stesso (a titolo esemplificativo: sicurezza sui luoghi di lavoro, salvaguardia dell'ambiente, prevenzioni degli infortuni), è necessario rispettare i dettami della normativa vigente ed i principi della buona tecnica.

L'installazione o il montaggio improprio dell'apparecchio e/o dei componenti, accessori, kit e dispositivi Immergas potrebbe dare luogo a problematiche non prevedibili a priori nei confronti di persone, animali, cose. Leggere attentamente le istruzioni a corredo del prodotto per una corretta installazione dello stesso.

L'installazione e la manutenzione devono essere effettuate in ottemperanza alle normative vigenti, secondo le istruzioni del costruttore e da parte di personale abilitato nonché professionalmente qualificato, intendendo per tale quello avente specifica competenza tecnica nel settore degli impianti, come previsto dalla Legge.

Elenco apparecchi abbinabili.

- 2 unità UB INOX 120/200 V2



Descrizione.

Il presente kit abbinato al kit parallelo per unità bollitore da 200 litri permette il collegamento in parallelo del circuito ricircolo senza dover effettuare opere murarie.

Installazione staffa di fissaggio.

N.B.: per effettuare il collegamento e l'installazione del kit occorre procedere come descritto di seguito per entrambi i bollitori.

Una volta eseguito il collegamento delle due unità in parallelo mediante l'apposito kit procedere all'installazione del kit aggiuntivo ricircolo in parallelo come descritto di seguito:

- Togliere tensione all'apparecchio disalimentando l'interruttore a monte della caldaia.
- Svuotare parzialmente il contenuto di acqua presente nell'unità bollitore agendo sul rubinetto di svuotamento.

Per effettuare questa operazione chiudere il rubinetto di entrata acqua fredda dell'unità bollitore e aprire un qualsiasi rubinetto dell'acqua calda dell'impianto sanitario per permettere l'entrata dell'aria nel boiler.

- Smontare il mantello superiore dell'unità bollitore (vedi libretto istruzioni dell'unità bollitore).
- Eliminare la parte superiore pretranciata della mantellatura per permettere il passaggio del tubo ricircolo ottenendo uno spacco come rappresentato in fig. 3 nel punto (A).
- Smontare la lamiera superiore di fissaggio pannello coibentante.
- Sollevare il pannello coibentante.
- Fissare sulla staffa la curva a 90° (6) come rappresentato in figura 1.

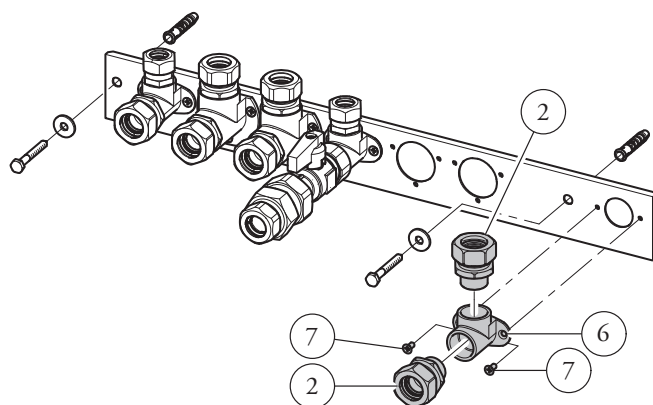


Fig. 1

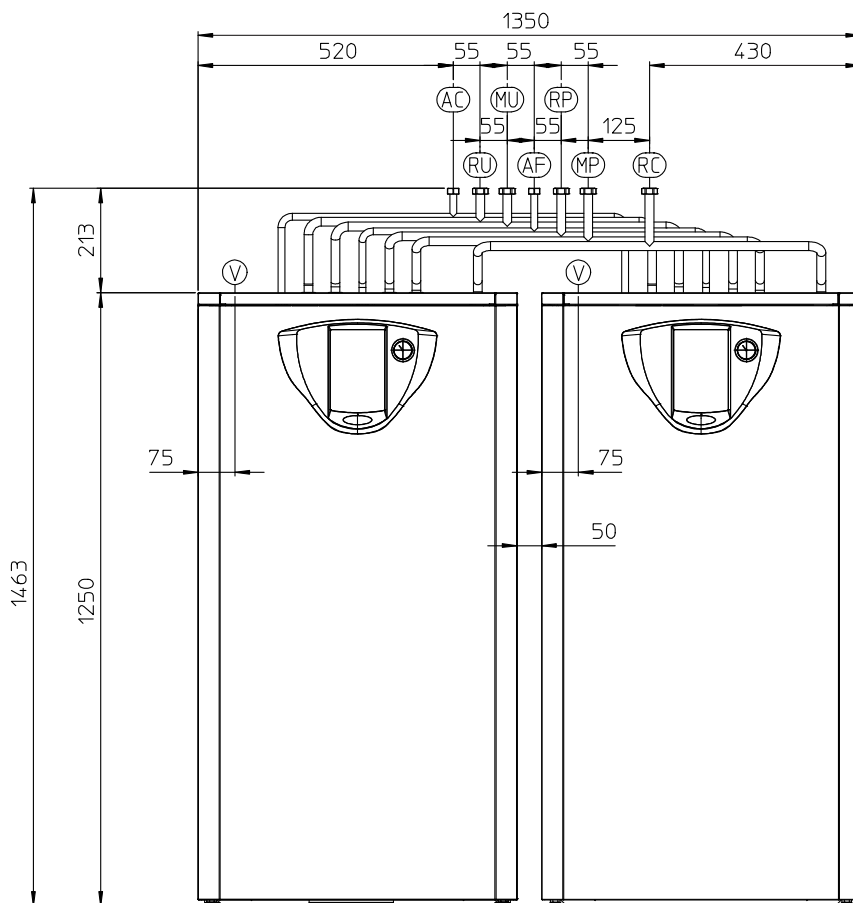


Fig. 2



Installazione tubi di collegamento.

- Smontare il tappo da 3/4" (9) con relativa guarnizione (10) dal raccordo sonda situato sulla flangia superiore dell'unità bollitore.
- Collegare il tubo ricircolo (1) provvisto di dado al raccordo sonda dell'unità bollitore interponendo la guarnizione piana (3) presente nel kit.
- Avvitare il tappo (4) sul tubo (1) assicurandosi di interporre la guarnizione piana (8).

Attenzione: per un buon funzionamento del ricircolo sanitario è consigliata l'installazione di: una valvola miscelatrice (impianti con integrazione solare), valvole unidirezionali e un circolatore seguendo gli schemi riportati in figura 5 secondo le proprie esigenze impiantistiche. Gli schemi idraulici rappresentati di seguito sono a titolo esemplificativo, i componenti descritti (Rif 1 ÷ 3 fig. 4) non sono forniti con questo kit optional ma sono da acquistare separatamente.

- A questo punto si avranno tutti i tubi collegati ed è possibile avvicinare l'unità bollitore alla dima e collegare i tubi di allacciamento come rappresentato in figura 3.
- Accertarsi di avere chiuso il rubinetto di svuotamento boiler e chiudere il rubinetto dell'acqua calda dell'impianto sanitario precedentemente aperto.
- Riaprire l'ingresso dell'acqua fredda sanitaria chiuso precedentemente.
- Rimontare il pannello coibentante;
- Rimontare la lamiera superiore di fissaggio pannello coibentante;
- Rimontare il mantello superiore dell'unità bollitore;
- Ridare tensione alla caldaia.

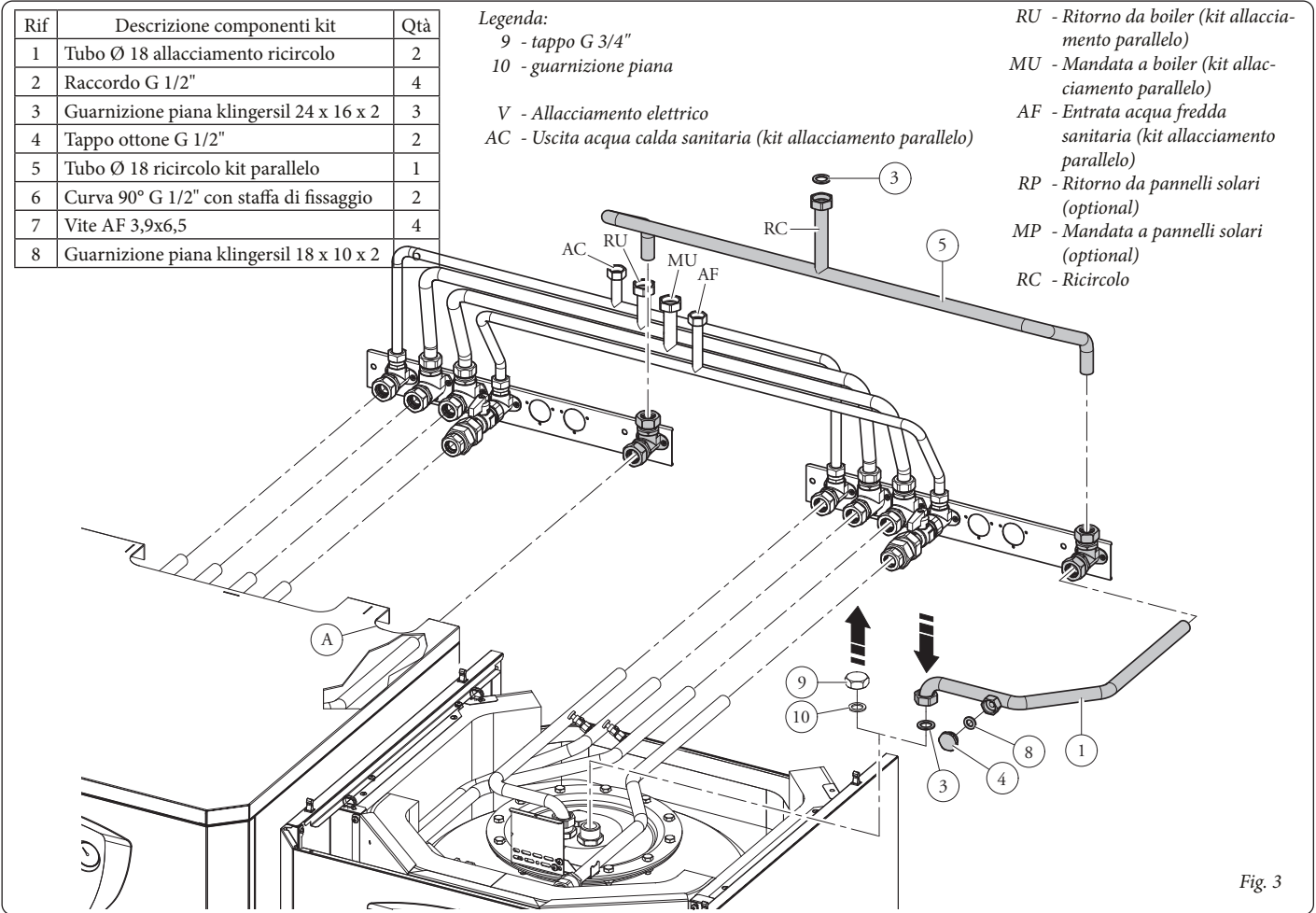


Fig. 3

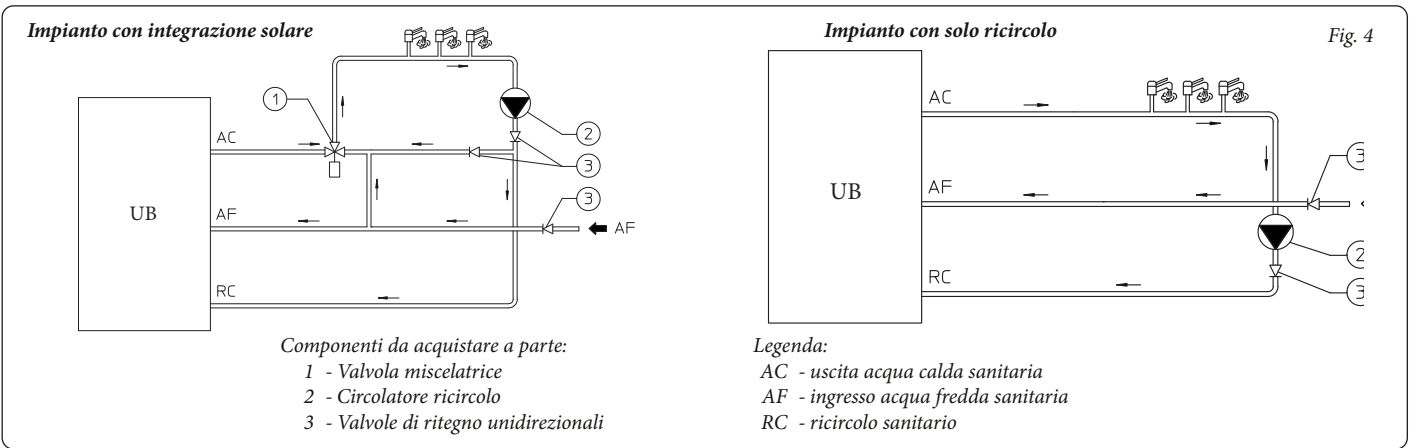


Fig. 4



