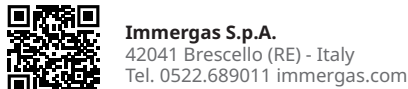


DOMINUS V2

Applicazione Controllo Remoto  
Cod. 3.034903



Immergeas S.p.A.  
42041 Brescello (RE) - Italy  
Tel. 0522.689011 immergas.com

Cod. 1.048986ITA - Rev. ST.008606/004 - 10/25

Il fabbricante Immergeas S.p.A., dichiara che il tipo di apparecchiatura radio "Dominus V2" è conforme alla direttiva 2014/53/UE e al regolamento 2022/30/UE. Per maggiori dettagli sulla marcatura CE del prodotto, inoltrare al fabbricante la richiesta di ricevere copia della Dichiarazione di Conformità specificando il modello di apparecchio e la lingua del paese

PREMESSA.

"Dominus V2" è stato progettato per poter controllare e regolare in remoto i valori specifici di funzionamento generatore.

La sua installazione richiede pochi minuti: Dominus V2 viene infatti collegato al generatore Immergeas con soli 2 cavi, attraverso i quali, riceve e invia i comandi di regolazione e controllo. L'alimentazione è fornita direttamente dai morsetti 230Vac disponibili nella morsettieria del generatore.

L'applicazione "Dominus" dovrà essere scaricata dall'Apple Store (Apple) o dal Play Store (Android) e installata sul dispositivo mobile (smartphone, tablet).

In alternativa è possibile scaricare l'applicazione "Dominus" utilizzando il QR-code disponibile su questo foglio installazione (Fig. 7 per App Android o Fig. 8 per App iOS).

Terminata l'installazione e la configurazione, l'applicazione è già pronta per funzionare grazie alla semplicità d'uso che la contraddistingue. In base alle proprie necessità, il cliente può modificare o visualizzare le impostazioni relative all'impianto o al generatore controllati.

AVVERTENZE GENERALI.

Il presente manuale è stato redatto per: l'Installatore.

- Leggere attentamente le avvertenze contenute nel presente documento che forniscono indicazioni sulle caratteristiche tecniche e sulle istruzioni di installazione e montaggio.
- L'installazione del dispositivo deve essere eseguita in conformità alle norme vigenti in materia di installazione elettrica.
- Il presente manuale istruzioni e il manuale dell'applicazione "Dominus", devono essere "conservati per futuri riferimenti".
- Dopo aver tolto l'imballaggio, assicurarsi dell'integrità del dispositivo. In caso di dubbio, non utilizzarlo e rivolgersi al Rivenditore o al Costruttore.
- Il Dominus V2 è destinato soltanto all'uso per il quale è stato espressamente concepito. Ogni altro uso è da considerarsi improprio e quindi pericoloso.
- I nostri prodotti sono realizzati in conformità alle vigenti normative di sicurezza. Durante l'installazione e l'utilizzo degli stessi si raccomanda di osservare tutte le precauzioni per evitare di recare danno a persone o cose.
- Non smontare parti dell'apparecchio quando questo è in funzione.
- Non usare Dominus V2 esposto a fonti di calore o ai raggi diretti del sole.
- Il costruttore si ritiene sollevato da eventuali responsabilità nei seguenti casi:
  - a) Installazione non corretta.
  - b) Difetti di funzionamento del generatore al quale è connesso il dispositivo
  - c) Modifiche o interventi non autorizzati dal costruttore.
  - d) Inosservanza totale o parziale delle istruzioni.
  - e) Eventi eccezionali ecc.

N.B.: Dominus V2 deve essere installato a meno di 2 metri di altezza dal pavimento;

N.B.: Dominus V2 non può essere installato all'esterno dell'abitazione;

N.B.: Dominus V2 non può essere installato a meno di 20 cm dal corpo umano.

PULIZIA DEL RIVESTIMENTO.

Per pulire il rivestimento del Dominus V2, usare esclusivamente un panno asciutto. Non usare detersivi abrasivi o in polvere.

AVVERTENZA.

Immergeas si riserva la facoltà, ferme restando le caratteristiche essenziali del modello qui descritto ed illustrato, di apportare miglioramenti e modifiche a particolari ed accessori.

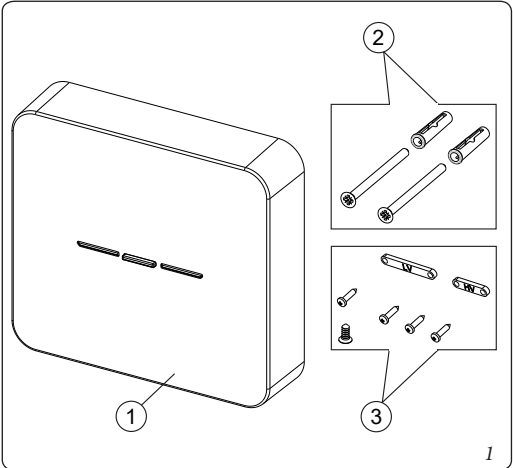
1. INSTALLAZIONE.

1.1 Avvertenze di installazione.

L'installazione del Dominus V2, comprensiva dei relativi cavi e dei collegamenti al generatore, deve essere eseguita da personale specializzato. All'atto della verifica iniziale gratuita del generatore, allorchè l'apparecchio risulti inserito nell'impianto, il centro assistenza autorizzato Immergeas ne verifica il collegamento alla morsettieria del generatore ed il regolare funzionamento. Non è prevista da parte del centro assistenza autorizzato Immergeas la verifica gratuita del solo Dominus V2 se richiesta successivamente alla fase di avvio della garanzia del generatore.

Attenzione: dalle operazioni di verifica gratuita del generatore sono escluse la posa in opera dei cavi del Dominus V2, di competenza della ditta installatrice.

1.2 Contenuto della confezione.



Rif	Descrizione
1	Dominus V2
2	Kit tasselli ad espansione con viti per fissaggio a muro Dominus V2
3	Kit 4 viti e piastrine ferma cavi e vite cover di chiusura Dominus V2

1.3 Allacciamento elettrico.

N.B.: assicurarsi che la zona di installazione del Dominus V2 riceva adeguatamente il segnale della rete Wi-Fi di casa.

N.B.: prima di effettuare qualsiasi collegamento elettrico accertarsi che tutti gli apparecchi coinvolti siano disconnessi dalla rete elettrica.

N.B.: per una corretta installazione predisporre una linea elettrica dedicata per il collegamento del Dominus V2 secondo le normative vigenti riguardanti gli impianti elettrici. Se questo non fosse possibile eventuali disturbi dovuti ad altri cavi elettrici potrebbero causare il mal funzionamento del modulo stesso.

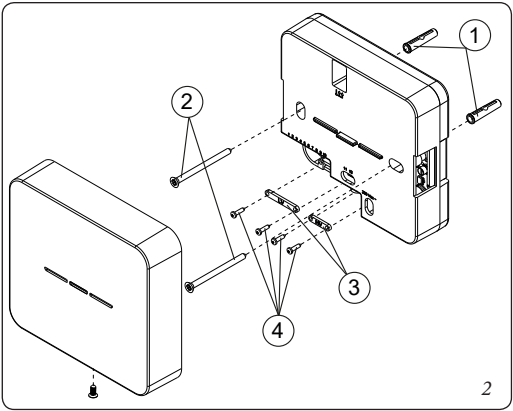
I collegamenti elettrici da realizzare sul dispositivo Dominus V2 devono essere eseguiti seguendo gli schemi illustrati nel capitolo 3.

N.B.: rispettare la polarità indicata nel relativo schema.

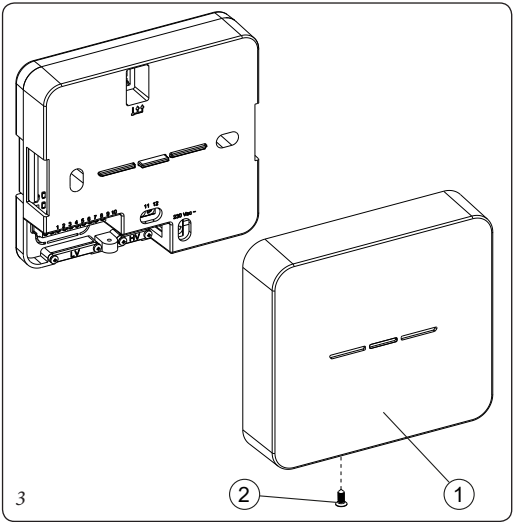
N.B.: per la connessione alla linea elettrica di alimentazione, prevedere un cavo elettrico a doppio isolamento.

N.B.: qualora l'alimentazione del dispositivo non sia fornita da un generatore Immergeas, il Dominus V2 deve essere connesso ad una rete 230Vac / 50Hz in conformità alle vigenti normative in materia di installazione elettrica, prevedendo comunque un dispositivo di disconnessione onnipolare con categoria di sovratensione classe III.

Il Dominus V2 può essere installato a parete (Fig.2) utilizzando i tasselli (Fig. 2 Rif. 1) e le viti (Fig. 2 Rif. 2) forniti a corredo. Successivamente, procedere con la connessione dei cavi elettrici e fissarli con gli appositi fermacavi (Fig. 2 Rif. 3) e relative viti (Fig. 2 Rif. 4) forniti a corredo.



Terminate le operazioni di connessione elettrica, chiudere il dispositivo Dominus V2 fissando il relativo coperchio di protezione (Fig. 3 Rif 1) con l'apposita vite (Fig. 3 Rif. 2).



1.4 Configurazione del sistema.

N.B.: in funzione del tipo di generatore a cui viene connesso Dominus V2, è necessario effettuare una opportuna configurazione dei parametri del generatore stesso. A tal riguardo consultare la tabella 2.2.

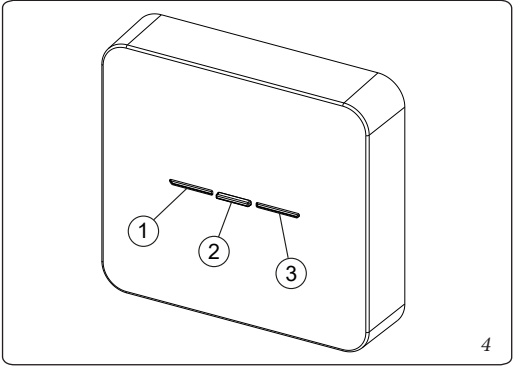
Dopo aver alimentato il Dominus V2 attendere circa 30 secondi prima di effettuare la configurazione in modo che la comunicazione fra Dominus V2 e generatore si sia stabilizzata.

N.B.: alla prima accensione, Dominus V2 si attiva in modalità 'Access Point' in modo da poter essere configurato per la successiva connessione alla rete Wi-Fi domestica. A tal proposito, seguire le indicazioni fornite sul manuale istruzioni dell'applicazione Dominus scaricabile all'interno della stessa app o dal sito [www.immergeas.com](http://www.immergeas.com).

N.B.: durante la procedura di configurazione, Dominus V2 rende disponibile una rete Wi-Fi aperta denominata BP\_WiFiK03\_APxxxxx (dove 'xxxxxx' sono le ultime 6 cifre/lettere dell'indirizzo MAC del modulo WiFi del dispositivo), un server DHCP per l'assegnazione automatica degli indirizzi IP ed un server TCP che consentono una connessione sicura e protetta dell'App Dominus al dispositivo.

N.B.: nel caso in cui sia necessario ripetere la procedura di configurazione, è possibile resettare l'apparecchio come descritto di seguito:

- mantenere premuto il pulsante di reset (Fig. 4, Rif. 2) per almeno 10 secondi;
- al rilascio del pulsante il Dominus V2 riprende a funzionare come "Access-Point": led di sinistra di colore verde lampeggiante (Fig. 4, Rif. 1) e led di destra rosso lampeggiante (Fig. 4, Rif. 3).



1.5 Operazioni di download e installazione applicazione sui dispositivi mobili (smartphone/tablet).

Utilizzando il dispositivo mobile su cui si vuole installare l'applicazione, collegarsi al relativo Store di applicazioni di riferimento: App Store (Apple) o Play Store (Android) e digitare "Immergeas" nel campo di ricerca.

In alternativa utilizzare il QR-code presente in questo foglio installazione (Fig. 7 per App Android o Fig. 8 per App iOS).

Selezionare l'applicazione gratuita "Dominus" e attendere il suo download e installazione sul dispositivo mobile utilizzato.

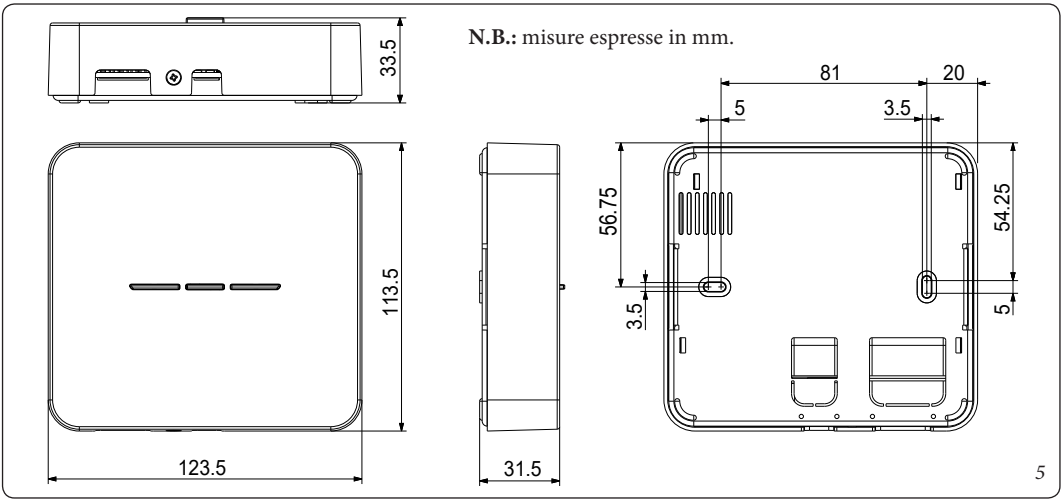
L'applicazione funziona con sistema operativo iOS 12 o Android 10, o superiore.

Aprire la App "Dominus" e scaricare il manuale di istruzioni dell'applicazione premendo sulla voce "Istruzioni ed avvertenze". Seguire le istruzioni in esso riportate per procedere alla registrazione e associazione con il Dominus V2 installato.

Il manuale è scaricabile anche dal sito [www.immergeas.com](http://www.immergeas.com).

N.B.: il nome della rete Wi-Fi e la password a cui verrà collegato il "Dominus V2" non deve contenere al suo interno degli spazi e la metodologia di criptazione deve essere la WPA2 PSK; in caso contrario potrebbero esserci delle incompatibilità.

1.6 Dimensioni principali Applicazione Controllo Remoto.



2. CARATTERISTICHE TECNICHE.

- Potenza assorbita max ..... 8W
- Alimentazione Dominus: ..... 230 VAC 50Hz
- Temperatura ambiente di funzionamento: .. 0 - +50°C
- Temperatura magazzino: ..... -10 - +60°C
- Protocollo Wi-Fi: ..... Wi-Fi 802.11 b/g/n 2.4GHz
- Tecnica di allacciamento: ..... 2 fili polarizzati
- Tipo cavo: ..... doppio twisted-pair schermato ove necessario
- Lunghezza max. cavo connessione generatore: ..... 50 m (con cavo 2x0,75mm²) (0,5 mm² min - 1,5 mm² max)
- Classe di isolamento ..... II
- Classe di protezione: ..... IP00
- Grado di inquinamento ..... P2
- Relè contatto pulito 230Vac 0,6A cos phi 1; 230V 0,45A cos phi 0,6; corrente minima 10mA

2.1 Descrizione dei Led Dominus V2.

Led / Tasto	Descrizione
Led 1 SX	<b>Dominus V2 in modalità "Access Point" (default di fabbrica / non installato in WLAN locale)</b> <ul style="list-style-type: none"><li>• Nessun dispositivo connesso al punto d'accesso WI-Fi: led verde lampeggio lento (Frequenza ~0.5Hz).</li><li>• Un dispositivo connesso al punto d'accesso WI-Fi: led verde lampeggio veloce (Frequenza ~4Hz).</li><li>• Connessione aperta tra Dominus V2 e rete WLAN locale: led verde fisso; brevi lampeggi durante scambio dati.</li></ul>
	<b>Dominus V2 in STATION mode (installato in WLAN locale)</b> <ul style="list-style-type: none"><li>• Collegato alla rete Wi-Fi locale: led Blu lampeggio lento (Frequenza ~0.5Hz)</li><li>• Collegato al server remoto tramite WLAN locale: led Blu fisso; brevi lampeggi durante scambio dati.</li><li>• Non connesso alla rete Wi-Fi locale: led Rosso 3 flash ripetuti.</li><li>• Connesso alla rete Wi-Fi locale, indirizzo IP non acquisito: led Rosso 2 flash ripetuti.</li><li>• Connesso alla rete Wi-Fi locale, indirizzo IP acquisito, connessione a server remoto non ancora eseguita o fallita: led Rosso 1 flash ripetuto.</li></ul>
Tasto centrale	<ul style="list-style-type: none"><li>• Serve per impartire comandi di configurazione o di ripristino.</li></ul>
Led 2 DX	<b>Comunicazione MODBUS</b> <ul style="list-style-type: none"><li>• Comunicazione MODBUS funzionante: led Blu lampeggio lento (Frequenza ~0.5Hz).</li><li>• Comunicazione MODBUS interrotta: led Rosso 2 flash ripetuti.</li></ul>
	<b>Comunicazione IMGBUS e termostato ambiente</b> <ul style="list-style-type: none"><li>• Comunicazione IMGBUS funzionante controllata da App senza richiesta in corso: led Verde lampeggio lento (Frequenza ~0.5Hz).</li><li>• Comunicazione IMGBUS funzionante controllata da App con richiesta in corso: led Verde lampeggio veloce (Frequenza ~4 Hz).</li><li>• Comunicazione IMGBUS funzionante controllata da termostato senza richiesta in corso: led Blu lampeggio lento (Frequenza ~0.5Hz).</li><li>• Comunicazione IMGBUS funzionante controllata da termostato con richiesta in corso: led Blu lampeggio veloce (Frequenza ~4 Hz).</li><li>• Comunicazione IMGBUS verso caldaia interrotta: led Rosso 2 flash ripetuti.</li></ul>
	<b>Comunicazione IMGBUS e CAR<sup>V2</sup></b> <ul style="list-style-type: none"><li>• Comunicazione IMGBUS funzionante controllata da App: led Verde fisso.</li><li>• Comunicazione IMGBUS funzionante controllata da CAR<sup>V2</sup>: led Blu fisso.</li><li>• Comunicazione IMGBUS verso caldaia interrotta: led Rosso 2 flash ripetuti.</li><li>• Comunicazione IMGBUS verso CAR<sup>V2</sup> interrotta: led Rosso 1 flash ripetuto.</li><li>• Comunicazione IMGBUS verso CAR<sup>V2</sup> e caldaia interrotta: led Rosso 3 flash ripetuti.</li></ul>

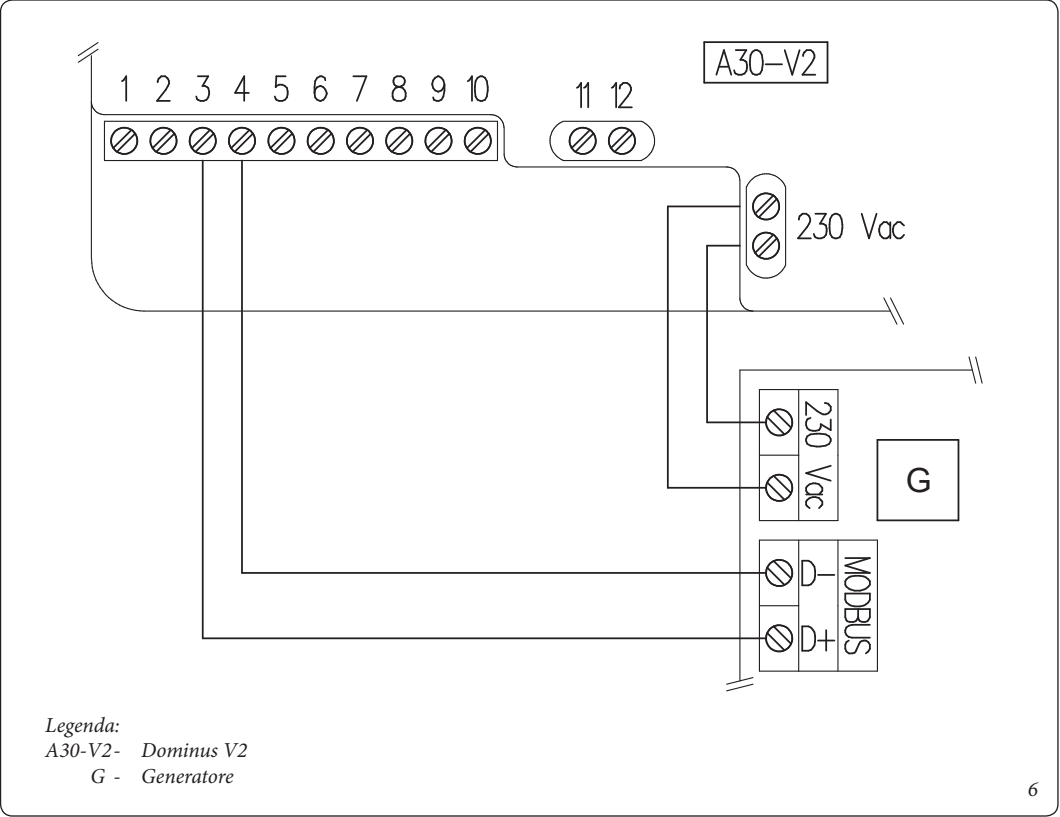
2.2 Descrizione abbinamenti Dominus V2 al rispettivo generatore.

Generatore	Nome profilo App	Schema connessioni	Parametri di configurazione generatore
Fam. Trio/Trio Pack/Trio Hydro	Trio/Trio Pack/Trio Hydro	Schema connessioni ModBus (Fig. 6)	Su cruscotto generatore, selezionare la voce ‘Supervisione Impianto’ nel menu Assistenza/Definizioni impianto e impostare l’opzione ‘Domin’
Fam. Magis Pro/Combo V2	Magis Pro-Combo V2	Schema connessioni ModBus (Fig. 6)	Su cruscotto generatore, impostare il parametro ‘A30’ al valore ‘ON’
Fam. Magis Hercules Pro	Magis Hercules Pro	Schema connessioni ModBus (Fig. 6)	Su cruscotto generatore, selezionare la voce ‘Supervisione Impianto’ nel menù Assistenza/Definizione impianto e impostare l’opzione ‘Domin’
	Magis Hercules Pro Mini		
	Magis Hercules Mini Hydro		
Fam. Victrix Superior Fam. Hercules	Superior	Schema connessioni ModBus (Fig. 6)	Su cruscotto generatore, selezionare la voce ‘Tipo’ nel menu Assistenza/Modbus e impostare l’opzione ‘Dominus’
Fam. Victrix Extra Fam. Victrix Maior	Maior/Extra	Schema connessioni ModBus (Fig. 6)	Su cruscotto generatore, nel menù ‘P’ selezionare il parametro ‘P18’ e impostare l’opzione ‘1’
Fam. Victrix Tera V2	Victrix Tera	Schema connessioni ImgBus (Fig. 7-8)	Generatore già configurato
Gestore di Sistema	Gestore di sistema	Schema connessioni ModBus (Fig. 6)	Su cruscotto generatore, selezionare la voce ‘B04’ nel menu Assistenza/Supervisore e impostare l’opzione ‘Si’
Magis Hercules-Erp	Magis Hercules	Schema connessioni ModBus (Fig. 6)	Impostare nel menù ‘ConF’ il parametro ‘BMS’ al valore 1

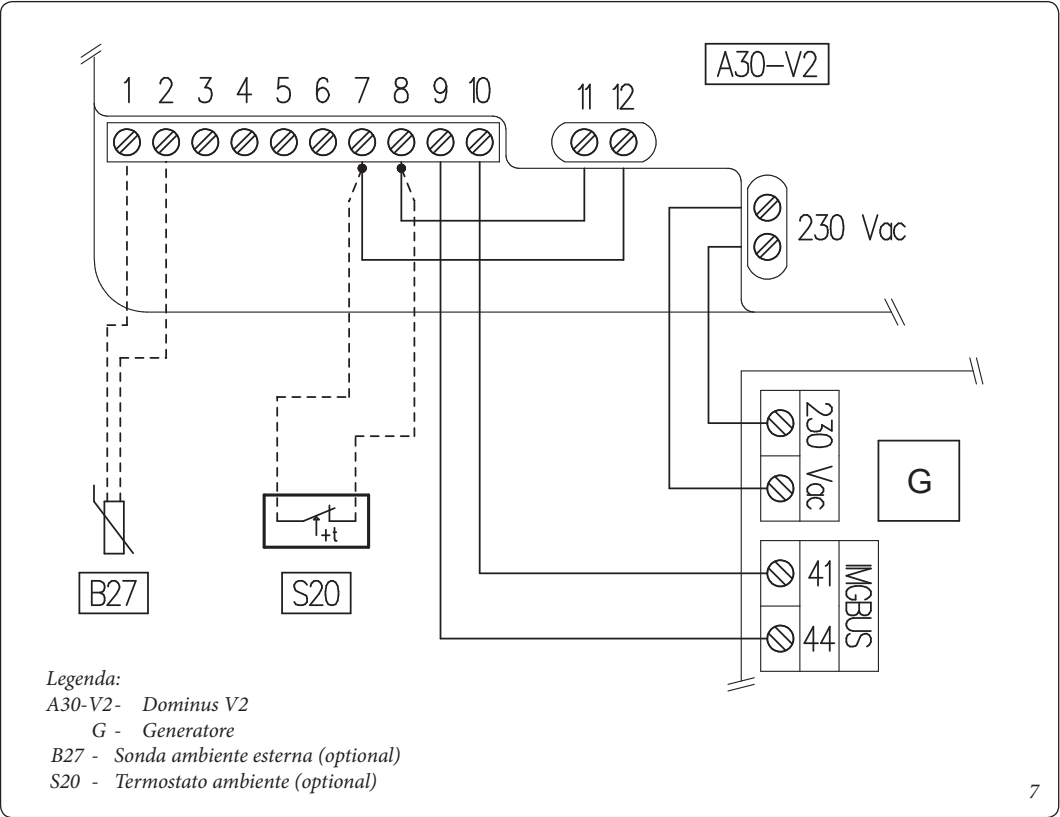
N.B.: per maggiori dettagli sulla colonna ‘Parametri di configurazione generatori’ fare riferimento al libretto generatore.

3. SCHEMI ELETTRICI.

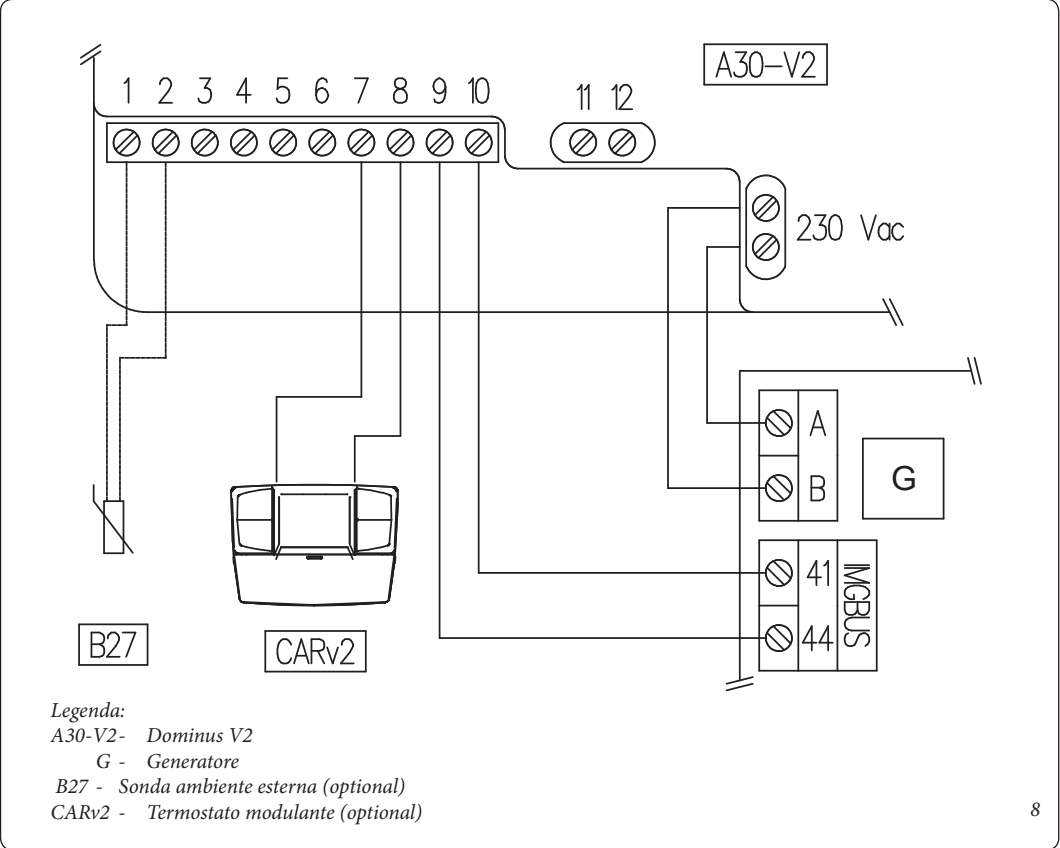
3.1 Schema elettrico pratico connessioni alimentazione e ModBus.



3.2 Schema elettrico pratico connessioni alimentazione e termostato ambiente (optional).



3.3 Schema elettrico pratico connessioni alimentazione e termostato modulante CARv2 (optional).



N.B.: per la connessione alla linea elettrica di alimentazione (230 Vac), prevedere un cavo elettrico a doppio isolamento.

N.B.: il connettore 230 Vac del generatore è identificato, in funzione del tipo di generatore, come 'A B' oppure 'L N' ausiliare. Qualora quest'ultimo non fosse disponibile fare uso della rete domestica 230Vac / 50Hz alimentando il Dominus V2 in conformità alle vigenti normative in materia di installazione elettrica, prevedendo comunque un dispositivo di disconnessione onnipolare con categoria di sovratensione classe III.

N.B.: nelle configurazioni con termostato ambiente o modulante (Fig.7-8) non è possibile modificare l'impostazione del set mandata e del sanitario sal pannello di controllo del generatore, il controllo di questi parametri è possibile sono da App o termostato modulante (CARV2).

N.B.: nella configurazione con termostato modulante (Fig.8) i comandi inviati da App sono solo temporanei; non è possibile modificare i calendari e le modalità del CARv2 tramite l'App.



ImmergasS.p.A.  
42041 Brescello (RE) - Italy  
Tel. 0522.689011  
immergas.com

