

UI DUCT 9-12-18

Unità interna per installazione
da incasso o controsoffitto

IT

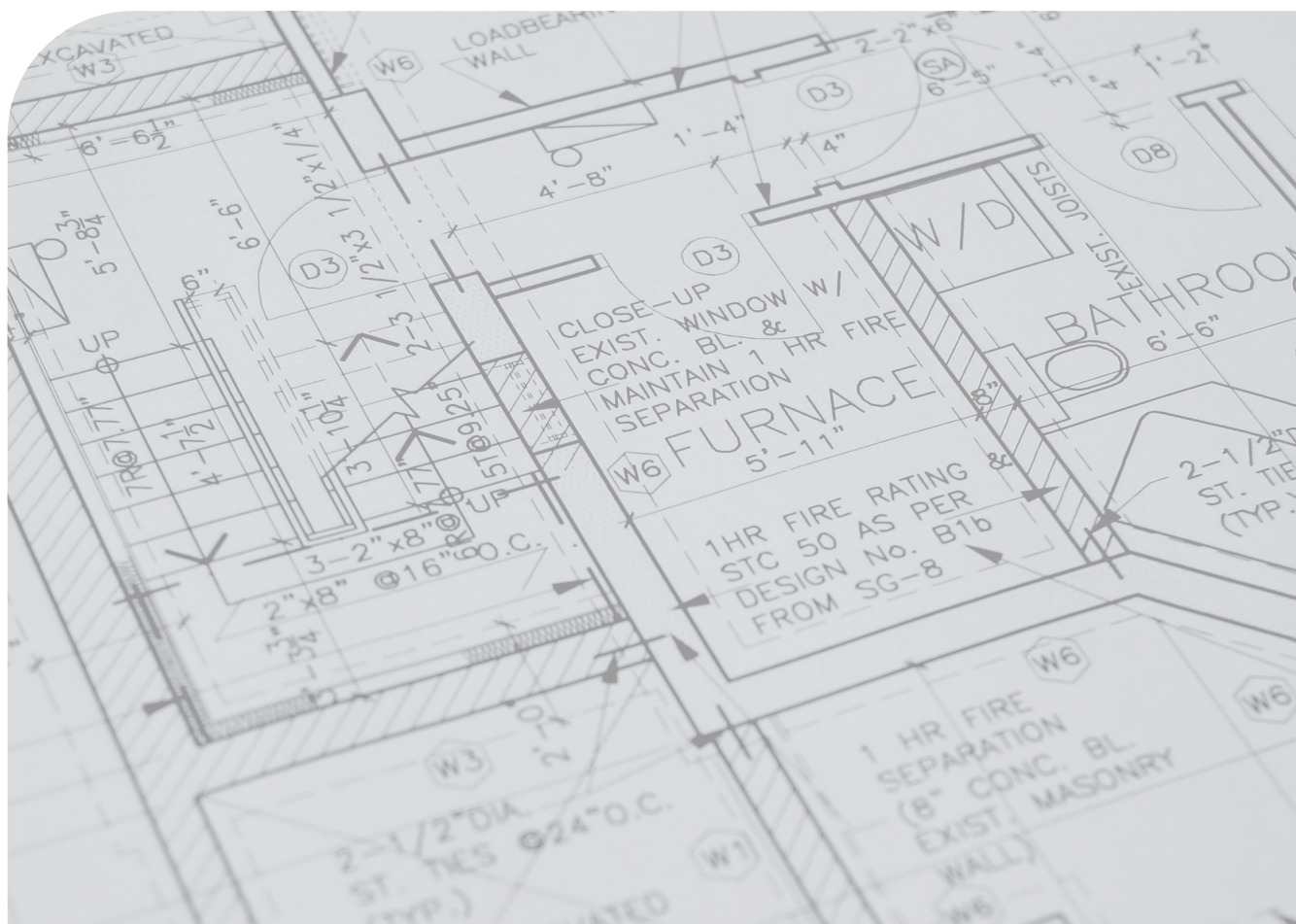
Istruzioni e avvertenze

Installatore

Manutentore

Dati tecnici

1.049323ITA



CONDIZIONI INERENTI LA GARANZIA CONVENZIONALE IMMERGAS

La Garanzia Convenzionale Immergas rispetta tutti i termini della Garanzia Legale e si riferisce alla “conformità al contratto” in merito ai Climatizzatori Immergas.

La Garanzia Convenzionale Immergas sarà ritenuta valida solo in presenza dell’adempimento di tutte le obbligazioni ed il rispetto di tutti i requisiti necessari ai fini della validità della Garanzia Legale fornita, quest’ultima, da parte del venditore. La Garanzia Convenzionale Immergas potrà essere annullata o considerata decaduta qualora non siano stati rispettati (ad insindacabile giudizio di Immergas S.p.A.) i requisiti e/o le condizioni di validità previste dalla Garanzia Legale.

1) OGGETTO DELLA GARANZIA CONVENZIONALE

La presente Garanzia Convenzionale viene offerta da Immergas S.p.A., con sede a Brescello (RE) Via Cisa Ligure 95, sui Climatizzatori Immergas come specificato nel seguente paragrafo “Campo di applicazione”.

La citata garanzia viene offerta tramite i Centri Assistenza Tecnica Autorizzati Immergas nel territorio della Repubblica Italiana, Repubblica di San Marino e Città del Vaticano.

La Garanzia Convenzionale Immergas non ha la validità sui prodotti acquistati attraverso canali commerciali non convenzionali, quali ad esempio Internet.

2) CAMPO DI APPLICAZIONE

Immergas offre la presente Garanzia Convenzionale su tutti i componenti facenti parte dei Climatizzatori Immergas per la durata di 2 anni. La garanzia convenzionale Immergas prevede la sostituzione o la riparazione gratuita di ogni parte che presentasse difetti di fabbricazione o conformità al contratto e resterà in vigore fino a quando siano state rispettate tutte le condizioni previste dalla garanzia stessa.

3) DECORRENZA

La Garanzia Convenzionale Immergas decorre dalla data di acquisto dei Climatizzatori Immergas, data che il Cliente riporterà nell’apposita sezione all’interno del sito casa.immergas.com.

4) ATTIVAZIONE

L’utente che intende avvalersi della Garanzia Convenzionale Immergas deve, per prima cosa, essere in possesso della necessaria documentazione a corredo del suo impianto (dichiarazione di conformità od altro documento equivalente, progetto - ove richiesto - ecc). Successivamente il Cliente, entro e non oltre 10 giorni dall’acquisto dei prodotti, dovrà inserire ed inviare ad Immergas tutti i dati richiesti nel “Modulo attivazione garanzia Climatizzatori” che si trova nell’apposita sezione all’interno del sito “<https://casa.immergas.com/garanzia-climatizzatori>”.

5) MODALITÀ DI PRESTAZIONE

L’esibizione al Centro Assistenza Tecnica Autorizzato Immergas del documento fiscale di acquisto dei prodotti consente all’Utente di usufruire delle prestazioni gratuite previste dalla Garanzia Convenzionale. Il Centro Assistenza Tecnica Autorizzato Immergas interviene dopo un congruo tempo dalla chiamata dell’Utente, in funzione anche del livello oggettivo di criticità e dell’antiorità della chiamata; la denuncia del vizio deve avvenire entro e non oltre 10 giorni dalla scoperta. Trascorsi i termini di garanzia, l’assistenza tecnica viene eseguita addebitando al Cliente il costo dei ricambi, della manodopera ed il diritto fisso di chiamata. Il materiale sostituito in garanzia è di esclusiva proprietà della Immergas S.p.A. e deve essere reso senza ulteriori danni (pena la decadenza della garanzia), munito degli appositi tagliandi debitamente compilati ad opera del Centro Assistenza Tecnica Autorizzato Immergas.

6) ESCLUSIONI

La manutenzione ordinaria periodica non rientra nei termini di gratuità della Garanzia Convenzionale Immergas.

La Garanzia Convenzionale non comprende danni e difetti dei Climatizzatori Immergas derivanti da:

- installazione dei prodotti effettuata da personale sprovvisto dei necessari requisiti previsti dalla legislazione nazionale vigente;
- trasporto di terzi non rientranti nella responsabilità del produttore o della sua rete commerciale;
- mancato rispetto delle istruzioni o delle avvertenze riportate all’interno del libretto istruzioni ed avvertenze;
- negligente conservazione del prodotto;
- mancata manutenzione, manomissione o interventi effettuati da personale non facente parte della rete dei Centri Assistenza Tecnica Autorizzati Immergas;
- allacciamenti ad impianti elettrici non conformi alle norme vigenti; nonché inadeguato fissaggio delle strutture di supporto dei componenti;
- mancato o inidoneo collegamento della messa a terra;
- sovratensioni causate da scariche atmosferiche, tensione di alimentazione al di fuori del campo nominale;
- utilizzo di componenti, gas refrigeranti e oli lubrificanti non idonei alla tipologia dei Climatizzatori installati o non originali Immergas;
- agenti atmosferici diversi da quelli previsti nel presente libretto di istruzioni ed avvertenze, nonché calamità atmosferiche o telluriche, incendi, furti, atti vandalici;
- installazione in ambiente (esterno o interno) non idoneo;
- mancato rispetto delle distanze minime di installazione e delle lunghezze delle tubazioni di gas refrigerante, dati che sono indicati all’interno del libretto d’istruzioni ed avvertenze;
- permanenza in cantiere, in ambiente non riparato, nonché prematura installazione;
- mancata pulizia delle tubazioni di gas refrigerante;
- corrosione degli impianti;
- forzata o prolungata sospensione del funzionamento dei Climatizzatori Immergas;
- mancata o inidonea effettuazione sul circuito frigorifero di “cartellatura dei tubi”, “prova di tenuta” o “messa in vuoto”;
- mancato o inidoneo collegamento dello scarico condensa.

7) ULTERIORI CONDIZIONI

Eventuali componenti che, anche difettosi, risultassero manomessi non rientreranno nei termini della Garanzia Convenzionale Immergas gratuita. L’eventuale necessità di utilizzo, per la sostituzione di componenti in garanzia, di strutture temporanee di supporto o sostegno (ad es. ponteggi), sistemi o automezzi per il sollevamento o la movimentazione (ad es. gru) non rientra nei termini di gratuità della presente Garanzia Convenzionale Immergas.

La Garanzia Convenzionale Immergas presuppone che l’utente faccia eseguire la manutenzione periodica e gli interventi di manutenzione straordinaria dei propri Climatizzatori Immergas da un Centro Assistenza Tecnica Autorizzato Immergas.



INDICE

Gentile Cliente	4
Avvertenze Generali.....	5
Simboli di sicurezza utilizzati.....	6
Dispositivi di protezione individuali	6
Modalità di Smaltimento	7
Caratteristiche unità interna: Duct	8
Contenuto dell'Imballo.....	9
1 Installazione.....	10
1.1 Avvertenze Generali	10
1.2 Dimensioni Principali	12
1.3 Componenti Principali	13
1.4 Caratteristiche Principali	14
1.4.1 Temperatura d'Esercizio	14
1.5 Panoramica di Installazione	15
1.6 Installazione	16
1.7 Esecuzione dei Test	26
2 Istruzioni per la manutenzione	27
2.1 Avvertenze Generali	27
2.2 Cura e Manutenzione	27
2.3 Risoluzione dei problemi	29
3 Dati Tecnici	31
3.1 Dati Tecnici Duct	31



GENTILE CLIENTE

Ci complimentiamo con Lei per aver scelto un prodotto Immergas di alta qualità in grado di assicurarLe per lungo tempo benessere e sicurezza. Quale Cliente Immergas Lei potrà sempre fare affidamento su un qualificato Centro Assistenza Tecnica Autorizzato, preparato ed aggiornato per garantire costante efficienza al Suo apparecchio. Legga con attenzione le pagine che seguono: potrà trarne utili suggerimenti sul corretto utilizzo dell'apparecchio, il cui rispetto confermerà la Sua soddisfazione per il prodotto Immergas.

Si rivolga per eventuali necessità di intervento e manutenzione ordinaria ai Centri Assistenza Tecnica Autorizzati: essi dispongono di componenti originali e vantano una specifica preparazione curata direttamente dal costruttore.

La società **IMMERGAS S.p.A.**, con sede in via Cisa Ligure 95 42041 Brescello (RE) dichiara che i processi di progettazione, fabbricazione, ed assistenza post vendita sono conformi ai requisiti della norma **UNI EN ISO 9001:2015**.

Per maggiori dettagli sulla marcatura CE del prodotto, inoltrare al fabbricante la richiesta di ricevere copia della Dichiarazione di Conformità specificando il modello di apparecchio e la lingua del paese.

Il fabbricante declina ogni responsabilità dovuta ad errori di stampa o di trascrizione, riservandosi il diritto di apportare ai propri prospetti tecnici e commerciali qualsiasi modifica senza preavviso.





AVVERTENZE GENERALI

Il presente libretto contiene importanti informazioni rivolte a:

Installatore;

Manutentore.

- Per l'installazione dell'apparecchio è obbligatorio rivolgersi a personale abilitato e certificato.
- Il libretto istruzioni costituisce parte integrante ed essenziale del prodotto e dovrà essere consegnato al nuovo utilizzatore anche in caso di passaggio di proprietà o subentro.
- Esso dovrà essere conservato con cura e consultato attentamente, in quanto tutte le avvertenze forniscono indicazioni importanti per la sicurezza nelle fasi di installazione, d'uso e manutenzione.
- Ai sensi della legislazione vigente gli impianti devono essere progettati da professionisti abilitati, nei limiti dimensionali stabiliti dalla Legge. L'installazione e la manutenzione devono essere effettuate in ottemperanza alle norme vigenti, secondo le istruzioni del costruttore e da parte di personale abilitato nonché professionalmente qualificato, intendendo per tale quello avente specifica competenza tecnica nel settore degli impianti, come previsto dalla Legge.
- L'installazione o il montaggio improprio dell'apparecchio e/o dei componenti, accessori, kit e dispositivi Immergas potrebbe dare luogo a problematiche non prevedibili a priori nei confronti di persone, animali, cose. Leggere attentamente le istruzioni a corredo del prodotto per una corretta installazione dello stesso.
- Il presente libretto istruzioni contiene informazioni tecniche relative all'installazione dei prodotti Immergas. Per quanto concerne le altre tematiche correlate all'installazione dei prodotti stessi (a titolo esemplificativo: sicurezza sui luoghi di lavoro, salvaguardia dell'ambiente, prevenzioni degli infortuni), è necessario rispettare i dettami della normativa vigente ed i principi della buona tecnica.
- Tutti i prodotti Immergas sono protetti con idoneo imballaggio da trasporto.
- Il materiale deve essere immagazzinato in ambienti asciutti ed al riparo dalle intemperie.
- Prodotti non integri non devono essere installati.
- La manutenzione deve essere effettuata da personale tecnico abilitato come, ad esempio, il Centro Assistenza Tecnica Autorizzato che rappresenta in tal senso una garanzia di qualificazione e professionalità.
- L'apparecchio dovrà essere destinato solo all'uso per il quale è stato espressamente previsto. Ogni altro uso è da considerarsi improprio e quindi potenzialmente pericoloso.
- In caso di errori nell'installazione, nell'esercizio o nella manutenzione, dovuti all'inosservanza della legislazione tecnica vigente, della normativa o delle istruzioni contenute nel presente libretto (o comunque fornite dal costruttore), viene esclusa qualsiasi responsabilità contrattuale ed extracontrattuale del costruttore per eventuali danni e decade la garanzia relativa all'apparecchio.
- In caso di anomalia, guasto od imperfetto funzionamento, l'apparecchio deve essere disattivato ed occorre chiamare una impresa abilitata (ad esempio il Centro Assistenza Tecnica Autorizzato, che dispone di preparazione tecnica specifica e dei ricambi originali). Astenersi quindi da qualsiasi intervento o tentativo di riparazione.



SIMBOLI DI SICUREZZA UTILIZZATI



PERICOLO GENERICO

Osservare scrupolosamente tutte le indicazioni poste a fianco del pittogramma. La mancata osservanza delle indicazioni può generare situazioni di rischio con possibili conseguenti gravi danni sia alla salute dell'operatore che dell'utilizzatore in genere, e/o gravi danni materiali.



PERICOLO ELETTRICO

Osservare scrupolosamente tutte le indicazioni poste a fianco del pittogramma. Il simbolo indica componenti elettrici dell'apparecchio o, nel presente manuale, identifica azioni che potrebbero generare rischi di natura elettrica.



PERICOLO PARTI IN MOVIMENTO

Il simbolo indica componenti dell'apparecchio in movimento che potrebbero generare rischi.



MATERIALE A BASSA INFIAMMABILITÀ

Il simbolo indica che l'apparecchio contiene materiale a bassa infiammabilità.



AVVERTENZE INSTALLATORE

Prima di installare il prodotto, leggere attentamente il libretto di istruzioni.



AVVERTENZE

Osservare scrupolosamente tutte le indicazioni poste a fianco del pittogramma. La mancata osservanza delle indicazioni può generare situazioni di rischio con possibili conseguenti lievi lesioni sia alla salute dell'operatore che dell'utilizzatore in genere, e/o lievi danni materiali.



ATTENZIONE

Leggere e comprendere le istruzioni dell'apparecchio prima di effettuare qualsiasi operazione, attenendosi scrupolosamente alle indicazioni fornite. La mancata osservanza delle indicazioni può generare malfunzionamenti dell'apparecchio.



INFORMAZIONI

Indica suggerimenti utili o informazioni aggiuntive.



COLLEGAMENTO A MASSA

Il simbolo identifica il punto dell'apparecchio per il collegamento a massa.

DISPOSITIVI DI PROTEZIONE INDIVIDUALI



GUANTI DI PROTEZIONE



PROTEZIONE DEGLI OCCHI



CALZATURE DI PROTEZIONE



MODALITÀ DI SMALTIMENTO



AVVERTENZA SMALTIMENTO

L'utente ha l'obbligo di non smaltire l'apparecchiatura, alla fine della vita utile della stessa, come rifiuto urbano, ma di conferirla in appositi centri di raccolta.

Questo marchio riportato sul prodotto o sulla sua documentazione indica che i rifiuti di apparecchiature elettriche ed elettroniche non devono essere mescolati con i rifiuti domestici generici.

Non smaltire questo prodotto come rifiuto urbano non differenziato. Una scorretta gestione del rifiuto ha potenziali effetti negativi sull'ambiente e sulla salute umana.

Per smaltire l'apparecchio rivolgersi ai centri di raccolta di rifiuti elettrici ed elettronici o contattare il rivenditore presso il quale è stato acquistato il prodotto.

Le batterie scariche devono essere rimosse dal telecomando e smaltite separatamente in conformità alle normative locali.



CARATTERISTICHE UNITÀ INTERNA: DUCT

Pompe di calore aria/aria monofase reversibili ad inverter “splittate” ad espansione diretta, costituite da unità esterna e da unità interna; si ha un codice separato per unità esterna ed interna.

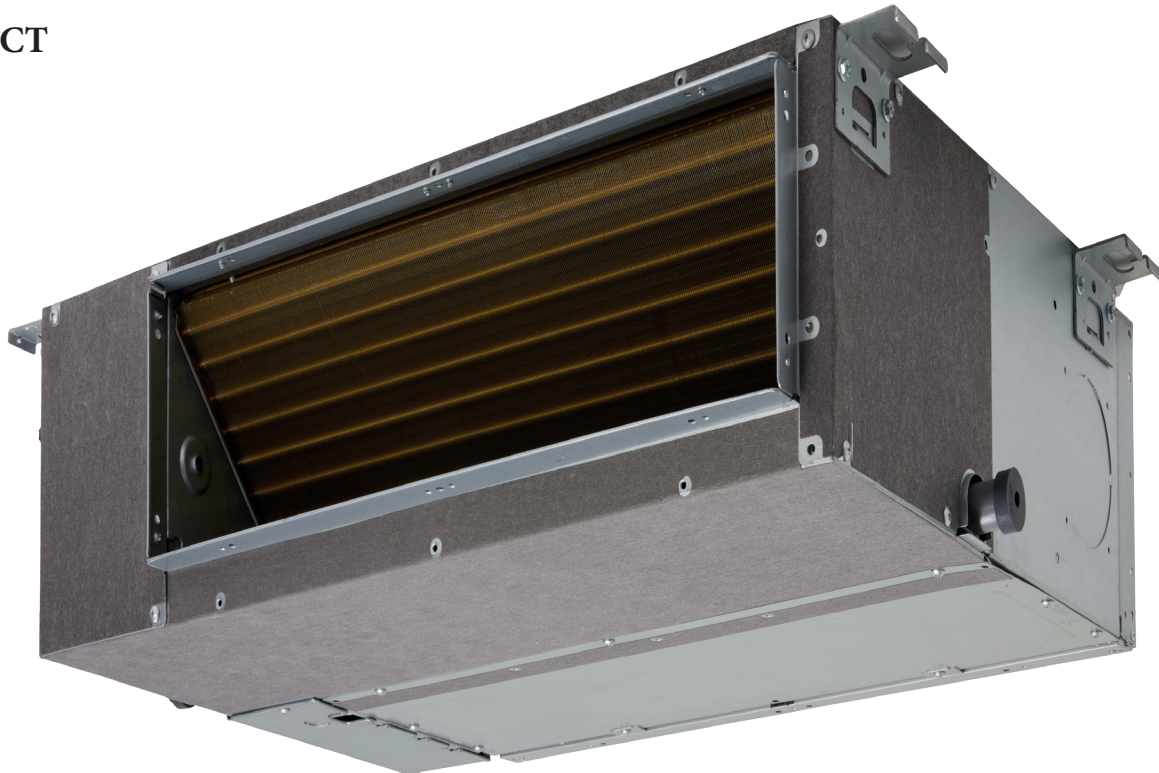
Componenti principali:

- **Unità interna Duct**, composta da una struttura principale contenente; alloggiamento per la scatola elettrica, scambiatore a pacco alettato, gruppo ventilante con motore inverter e ventola assiale centrifuga, serbatoio per la raccolta della condensa corredata di una pompa per l'evacuazione della stessa.

Specifiche principali:

- Telecomando filare di serie per il controllo del sistema;
- Modulo Wi-Fi per il controllo remoto tramite app CLIMAsmart (optional);
- Ampio range di funzionamento in raffrescamento ed in riscaldamento;
- Possibilità di impostare un intervallo di tempo per permettere al climatizzatore di accendersi e spegnersi automaticamente;
- Modalità di risparmio energetico su due livelli: ECO e GEAR;
- Per raggiungere il set ambiente in poco tempo si può attivare la modalità Turbo per portare il flusso d'aria alla massima portata;
- Estrema silenziosità di funzionamento grazie alla funzione Silence per ridurre al minimo la rumorosità;
- Massimo comfort tramite la funzione “Follow Me” che consente la lettura della temperatura ambiente in prossimità del telecomando.

UI DUCT



0-01



CONTENUTO DELL'IMBALLO

UNITÀ INTERNA		
Descrizione		Qtà.
Documentazione a corredo	<ul style="list-style-type: none">• Manuale telecomando• Manuale sicurezza• Manuale utente• Volantino Garanzia	
Telecomando	Confezione con Telecomando cablato, cavo, prolunga e viti di fissaggio.	
Anello Magnetico	-	
Copertura protezione tubi	-	
Pannello di visualizzazione	-	
Dado in Ottone	1/4" (6,35 mm)	<ul style="list-style-type: none">• UI DUCT 9• UI DUCT 12• UI DUCT 18
	3/8" (9,52 mm)	<ul style="list-style-type: none">• UI DUCT 9• UI DUCT 12
	1/2" (12,7 mm)	UI DUCT 18



1 INSTALLAZIONE

1.1 AVVERTENZE GENERALI



Questa unità di condizionamento d'aria contiene gas fluorurati ad effetto serra. L'apparecchio funziona con gas refrigerante R32. Non disperdere R32 nell'atmosfera. Tenere presente che il gas è inodore. Il gas refrigerante R32 appartiene alla categoria dei refrigeranti a bassa infiammabilità: classe A2L secondo lo standard ISO 817. Prima dell'installazione e per ogni tipo di operazione inerente alla linea frigorifera attenersi rigorosamente al libretto istruzioni.



Gli operatori che effettuano l'installazione e la manutenzione dell'apparecchio, devono indossare obbligatoriamente i dispositivi di protezione individuali previsti dalla Legge vigente in materia.



In caso di anomalia, guasto, imperfetto funzionamento dell'apparecchio (es. odore di bruciato, fuoriuscita di fumo o rumorosità eccessiva), spegnere immediatamente l'unità e scollegare l'alimentazione elettrica. Contattare il Centro Assistenza Tecnica Autorizzato.



Il mancato rispetto di quanto sopra determina responsabilità personali e l'inefficacia della garanzia.



AVVERTENZE per l'utilizzo del prodotto:

- Non inserire dita o altri oggetti in corrispondenza dell'ingresso o dell'uscita dell'aria. Questo può provocare lesioni.
- Non far funzionare il climatizzatore d'aria in luoghi prossimi a gas infiammabili. Il gas emesso potrebbe raccogliersi intorno all'unità e causare un incendio. Non usare spray infiammabili come spray per capelli, lacca o vernice vicino all'unità.
- Non far funzionare il climatizzatore d'aria in una stanza umida, come un bagno o una lavanderia. Un'eccessiva esposizione all'acqua può causare un cortocircuito dei componenti elettrici.
- Non esporsi direttamente al flusso d'aria per un periodo di tempo prolungato.
- Se il climatizzatore è installato in un locale insieme a bruciatori o altri dispositivi di riscaldamento, ventilare accuratamente il locale per evitare una possibile carenza di ossigeno.



Il luogo d'installazione dell'apparecchio e dei relativi accessori Immergas deve possedere idonee caratteristiche (tecniche e strutturali) tali da consentire (sempre in condizioni di sicurezza, efficacia ed agevolezza):

- l'installazione (secondo i dettami della legislazione tecnica e della normativa tecnica);
- le operazioni di manutenzione (comprendenti di quelle programmate, periodiche, ordinarie, straordinarie);
- la rimozione (fino all'esterno nel luogo preposto al carico ed al trasporto degli apparecchi e dei componenti) nonché l'eventuale sostituzione degli stessi con apparecchi e/o componenti equipollenti.

L'unità deve essere installata rispettando gli spazi descritti nel presente manuale per garantirne l'accessibilità da entrambi i lati e consentire l'esecuzione degli interventi di riparazione, manutenzione o smantellamento.



Il produttore non può essere ritenuto responsabile per danni derivanti da modifiche non autorizzate o dal collegamento improprio di linee elettriche e frigorifere.



L'installazione deve essere eseguita secondo le prescrizioni delle norme UNI e CEI, della legislazione vigente e nell'osservanza della normativa tecnica locale, secondo le indicazioni della buona tecnica.
In particolare devono essere rispettate le norme UNI EN378 e la norma CEI 64-8.



Prima di installare l'apparecchio è opportuno verificare che lo stesso sia giunto integro; se ciò non fosse certo, occorre rivolgersi immediatamente al fornitore. Gli elementi dell'imballaggio (graffe, chiodi, sacchetti di plastica, polistirolo espanso, ecc...) non devono essere lasciati alla portata dei bambini in quanto fonti di pericolo.



Verificare le condizioni ambientali di funzionamento di tutte le parti pertinenti all'installazione consultando i valori riportati nella tabella dei dati tecnici del presente libretto.



Assicurarsi di adottare misure adeguate ad evitare che l'unità venga utilizzata come rifugio di animali di piccole dimensioni. Gli animali che entrano in contatto con le componenti elettriche possono causare anomalie di funzionamento, fumo o incendi.
Indicare al cliente di mantenere pulita l'area intorno all'unità.



I bambini di età pari o superiore a 8 anni e le persone con ridotte capacità fisiche, sensoriali o mentali possono utilizzare questo dispositivo purché sotto supervisione o dopo essere stati istruiti e informati riguardo l'uso sicuro di questo dispositivo ed i possibili rischi ad esso connessi.

I bambini non devono giocare con l'apparecchio.

La pulizia e la manutenzione dell'apparecchio non devono essere eseguite da bambini senza supervisione di un adulto.



- Spegnere il climatizzatore d'aria e staccare la corrente se non lo si usa per un lungo periodo.
- Spegnere l'apparecchio durante i temporali.
- Assicurarsi che lo scarico della condensa dell'acqua possa defluire senza ostacoli dall'unità verso luoghi dove non possa disturbare o danneggiare persone, cose o animali.
- Non azionare il climatizzatore d'aria con le mani bagnate. Ciò potrebbe causare scosse elettriche.
- Non utilizzare l'apparecchio per scopi diversi da quelli previsti.
- Non salire o posizionare oggetti sopra l'unità esterna.
- Non lasciar funzionare il climatizzatore d'aria per lunghi periodi di tempo con porte o finestre aperte, o se l'umidità è molto alta.

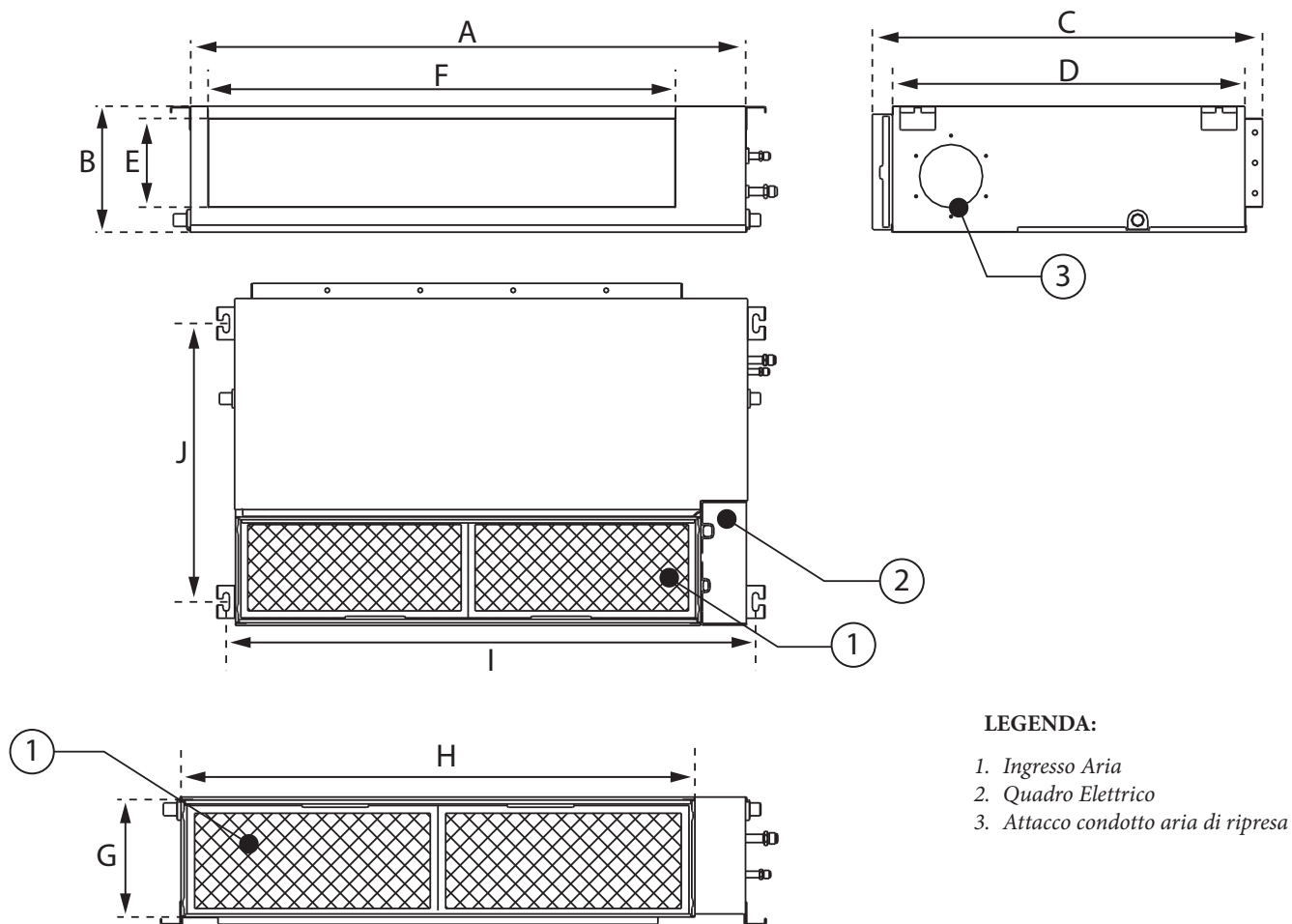
- Questo apparecchio contiene gas refrigerante che deve essere smaltito come rifiuto speciale.
- Il materiale di imballaggio deve essere smaltito conformemente alle normative locali.

AVVERTENZE per la pulizia e la manutenzione:

- Spegnere il dispositivo e scollegare l'alimentazione prima della pulizia o prima di effettuare manutenzione su di esso. L'inosservanza di questa disposizione può causare scosse elettriche.
- Non pulire il climatizzatore d'aria con quantità eccessive di acqua.
- Non pulire il climatizzatore d'aria con detergenti infiammabili.



1.2 DIMENSIONI PRINCIPALI



LEGENDA:

1. Ingresso Aria
2. Quadro Elettrico
3. Attacco condotto aria di ripresa

1-01

Dimensioni

Modello	Ingombri (mm)				Apertura Uscita aria (mm)		Apertura Ingresso aria (mm)		Interassi ganci di fissaggio (mm)	
	A	B	C	D	E	F	G	H	I	J
UI DUCT 9	700	200	506	450	152	537	186	599	741	360
UI DUCT 12										
UI DUCT 18	700	245	795	750	178	527	212	592	740	640

Connessioni

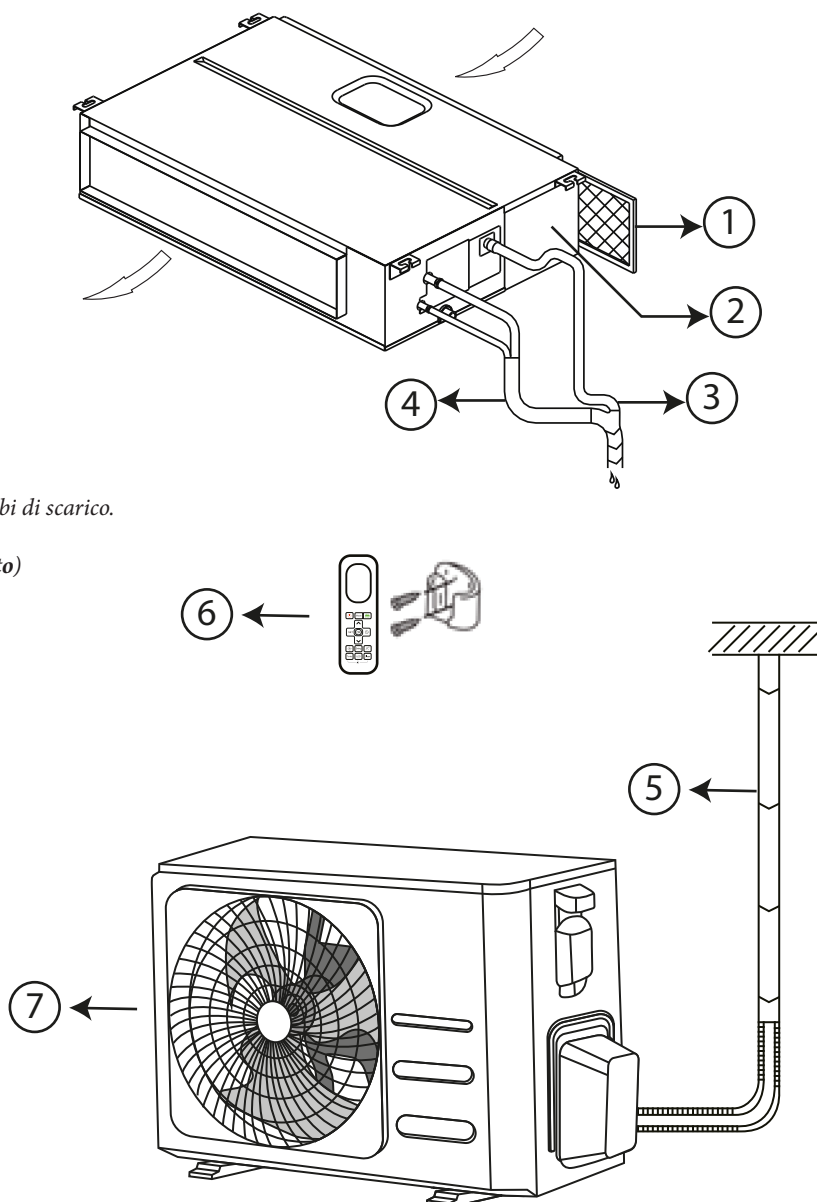
Modello	Peso netto (kg)	Ø Scarico condensa (mm)	Ø Interno tubo mandata (liquido)	Ø Interno tubo ritorno (gas)
UI DUCT 9	16.6	25	1/4" (6.35mm)	3/8" (9.52mm)
UI DUCT 12				
UI DUCT 18	24.4			1/2" (12.7mm)



1.3 COMPONENTI PRINCIPALI

LEGENDA:

1. Filtro Aria
2. Quadro Elettrico
3. Tubo di scarico
4. Tubo refrigerante
5. Avvolgimento contenente cavo di collegamento e tubi di scarico.
6. Telecomando
7. Unità Esterna (visionare il manuale di riferimento)



1-02



ATTENZIONE

Per le specifiche e l'installazione dell'unità esterna visionare il manuale di riferimento.

NOTA:

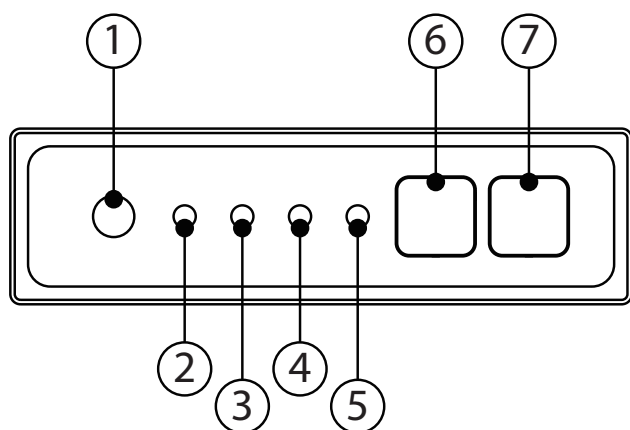
- Le illustrazioni sono a scopo esemplificativo, i prodotti reali potrebbero differire leggermente
- L'installazione deve essere eseguita in conformità con gli standard locali e nazionali.
- L'ingresso aria con relativo filtro possono essere installati sia sul lato verticale che orizzontale



Il climatizzatore è costituito da due (o più) unità collegate tra loro da tubazioni (opportunamente isolate) e da un cavo elettrico di alimentazione. L'Unità Interna va installata sul soffitto nell'ambiente da climatizzare. L'Unità Esterna può essere installata a pavimento o a parete, su apposite staffe o supporti (acquistabili separatamente). In caso di installazione di tipo monosplit, l'unità esterna è univocamente collegata all'unità interna mentre in caso di installazione multisplit, ad una singola unità esterna sono collegate più unità interne.



1.4 CARATTERISTICHE PRINCIPALI



LEGENDA:

1. Pulsante Manuale
2. Indicatore Funzionamento
3. Indicatore Timer
4. Indicatore Pre-Def (Preriscaldamento o Sbrinamento)
5. Indicatore Allarme
6. Ricevitore ad Infrarossi
7. Display di visualizzazione Led

1-03

Le illustrazioni sono a scopo esemplificativo, i prodotti reali potrebbero differire leggermente.

- Pulsante MANUALE: Questo pulsante permette di selezionare la modalità operativa nell'ordine seguente: AUTO, FORCED COOL, OFF.
 - Modalità FORCED COOL (raffreddamento forzato): la spia di funzionamento lampeggia. Il sistema opera con il ventilatore ad alta velocità per 30 minuti, quindi passa alla modalità AUTO. Durante questo ciclo di funzionamento, il telecomando è disabilitato.
 - Modalità OFF: Quando il pannello viene spento (modalità OFF), l'unità si spegne ed il telecomando torna ad essere operativo.

1.4.1 TEMPERATURA D'ESERCIZIO

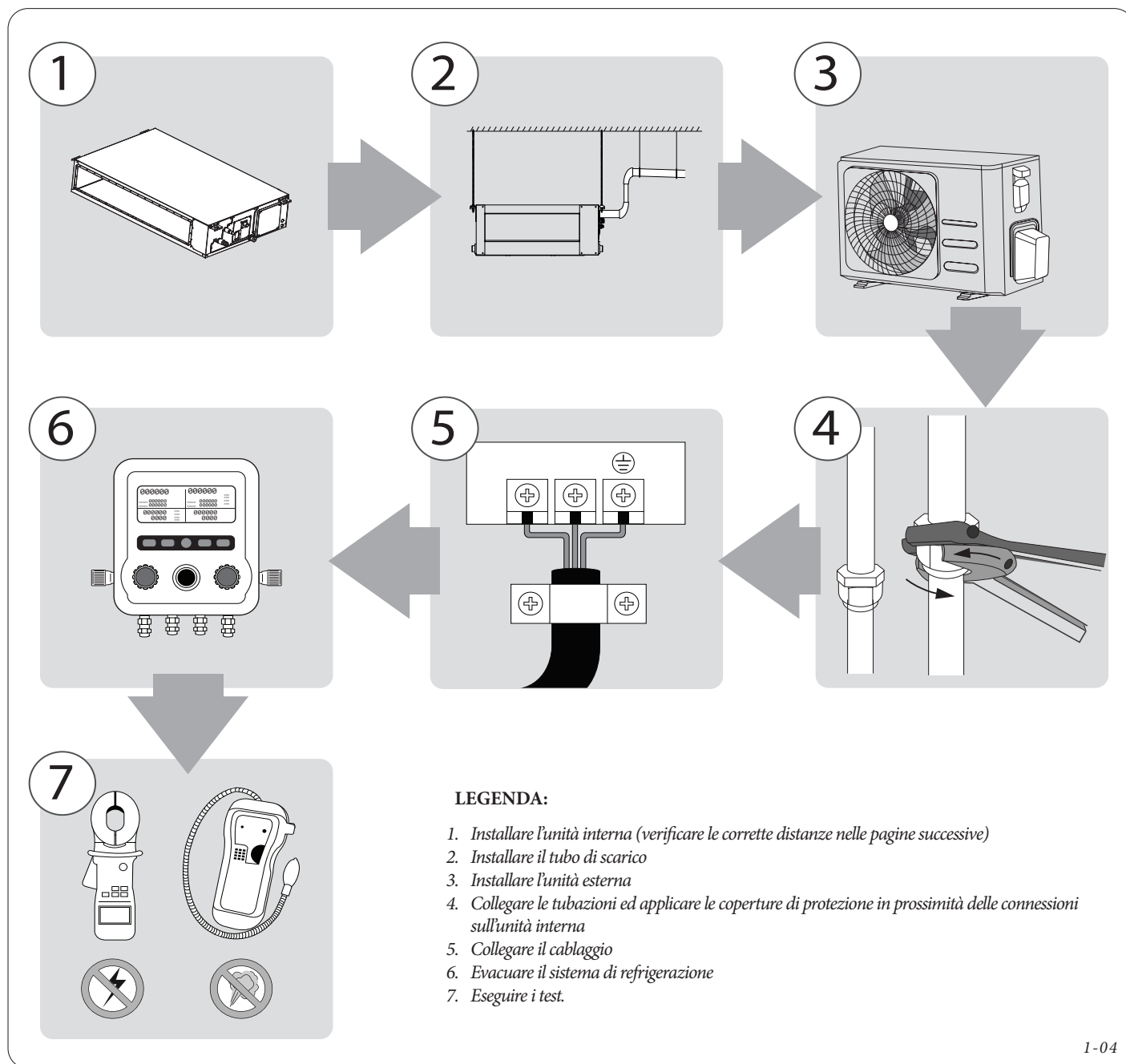
Quando il vostro climatizzatore d'aria viene utilizzato al di fuori degli intervalli di temperatura sotto indicati, alcune funzioni di protezione e sicurezza potrebbero attivarsi e causare prestazioni non ottimali dell'unità.

	Raffreddamento	Riscaldamento	Deumidificazione
Temperatura Ambiente	16°C ÷ 32°C	0°C ÷ 30°C	10°C ÷ 32°C
Temperatura Esterna	-15°C ÷ +50°C	-15°C ÷ +24°C	0°C ÷ 50°C

Per ottimizzare ulteriormente le prestazioni della vostra unità, eseguire i seguenti accorgimenti:

- Tenere chiuse porte e finestre.
- Limitare il consumo di energia usando le funzioni TIMER ON e TIMER OFF.
- Non bloccare le prese e le uscite d'aria.
- Ispezionare e pulire regolarmente i filtri dell'aria.

1.5 PANORAMICA DI INSTALLAZIONE



ATTENZIONE

Per le specifiche dell'unità esterna visionare il manuale di riferimento.

INSTALLATORE

MANUTENTORE

DATITECNICI



1.6 INSTALLAZIONE

PASSO 1: Scelta del luogo di installazione.

Prima di installare l'unità interna, è necessario scegliere il luogo per la corretta installazione. Le seguenti indicazioni vi aiuteranno a scegliere il luogo più appropriato per l'installazione dell'unità:

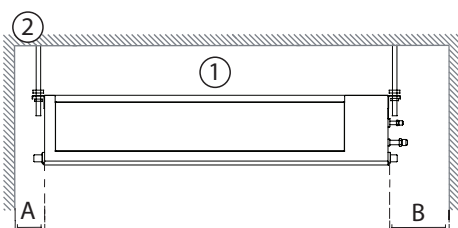
- Assicurarsi che i ganci siano adeguatamente dimensionati per il peso dell'Unità.
- Vi è spazio sufficiente per l'installazione e la manutenzione.
- Vi è spazio sufficiente per le tubazioni frigorifere e per il tubo di scarico della condensa.
- Il soffitto è orizzontale e la sua struttura è in grado di sostenere il peso dell'Unità Interna.
- L'ingresso e l'uscita dell'aria sono libere da ostacoli.
- Il flusso dell'aria raggiunge l'intero ambiente.
- Non vi è radiazione diretta da caloriferi.



NON installare l'unità nei seguenti luoghi:

- In aree in cui vengono eseguite trivellazioni o fratturazioni idrauliche.
- In aree costiere, con elevato contenuto di sale nell'aria.
- In aree con presenza di gas nell'aria, come ad esempio centri termali.
- In aree con sbalzi di corrente, come ad esempio fabbriche.
- In spazi ristretti, come ad esempio armadi.
- In cucine che utilizzano gas naturali.
- In aree con forti onde elettromagnetiche.
- In aree dove vengono conservati materiali o gas infiammabili.
- In locali con umidità elevata, come bagni o lavanderie.

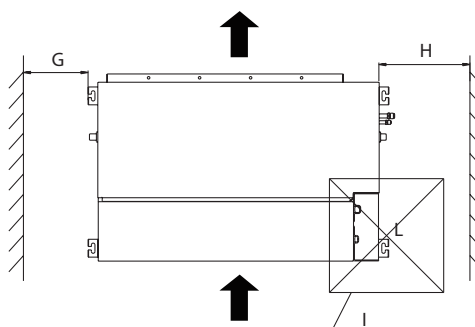
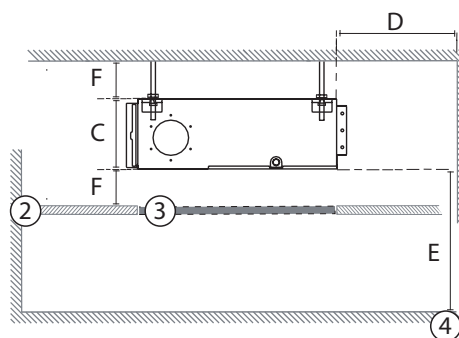
Distanze consigliate per la corretta Installazione



LEGENDA: "Vista dal Basso"

1. Unità Interna
2. Soffitto
3. Accesso per la manutenzione
4. Pavimento

- A. >20 cm
 B. >30 cm
 C. >20 cm o >24,5 cm
 D. >30 cm
 E. >230 cm
 F. >2 cm
 G. 20 cm
 H. 30 cm
 I. 60x60 (apertura per Ispezione)



1-05

NOTA:

- Si consiglia di prevedere anche un'apertura aggiuntiva per procedere con la manutenzione / rimozione del filtro

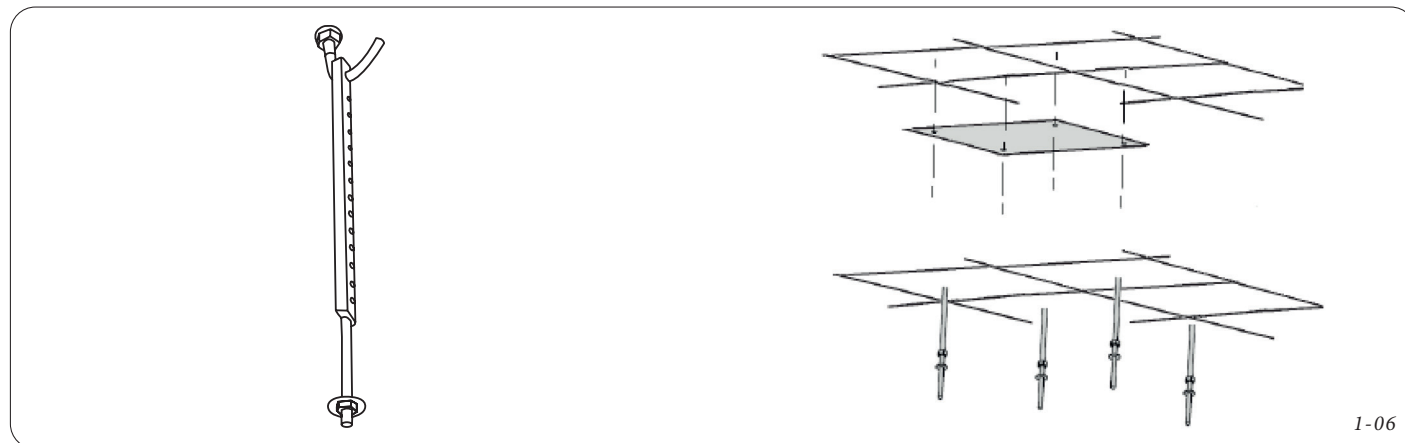


PASSO 2: Sospensione dell'Unità Interna

1. Facendo riferimento alle figure precedenti, individuare la posizione migliore per installare l'Unità. Per stabilire da dove iniziare, determinare la direzione dei tubi da posare; soprattutto per le installazioni a soffitto, posizionare / preparare i tubi del refrigerante, i tubi di scarico condensa e le linee interne ed esterne nei rispettivi punti di collegamento prima di installare l'unità.
2. Verificare gli interassi dei ganci di fissaggio sull'Unità e contrassegnare nel soffitto le posizioni dei 4 fori da realizzare.
3. Realizzare 4 fori profondi 10 cm nel soffitto interno, nelle posizioni contrassegnate. Tenere la punta con un'angolazione di 90° rispetto al soffitto.
4. Usando un martello, inserire i ganci a soffitto (da acquistare separatamente) nei fori realizzati.

NOTA:

- Possono essere utilizzati anche dei tiranti o barre filettate metriche. Acquistare i sistemi di fissaggio opportuni in funzione della tipologia di soffitto e dal peso dell'unità da installare (vedi tabella precedente). Immagine esempio installazione con ganci a sx e con barre filettate a dx.



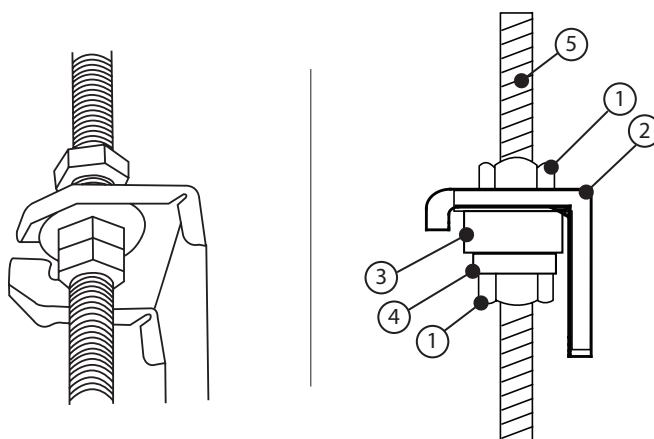
5. Installare i dadi / controdadi e le rondelle (da acquistare separatamente) sulla parte filettata di ogni gancio / tirante.
6. Allineare i tubi del refrigerante, i tubi di scarico condensa e i cavi elettrici interni ed esterni nei rispettivi punti di collegamento prima di montare l'unità. Installare le coperture di protezione fornite sui tubi di refrigerante in prossimità delle connessioni all'unità.

NOTA:

- Garantire una minima inclinazione dell' 1%, verso il lato di deflusso per evitare ristagni di acqua nella bacinella di scarico condensa.

LEGENDA: "Vista dal Basso"

1. Dado
2. Staffa di sostegno (unità Interna)
3. Gommino antivibrante
4. Rondella
5. Vite di sospensione



ATTENZIONE

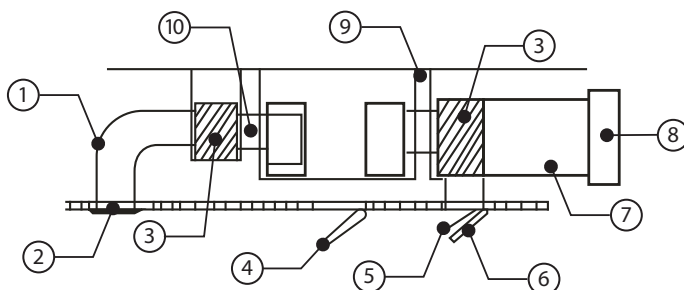
Il corpo dell'unità deve essere perfettamente allineato con il foro. Prima di procedere, controllare che l'unità e il foro abbiano la stessa dimensione.

7. Appendere l'unità interna. Per sollevare e fissare l'unità in sicurezza occorreranno due persone. Appendere le staffe di sostegno inglobate nell'unità ai tiranti che fuoriescono dal soffitto, avendo cura di tenerle ad una certa distanza dal controsoffitto. Avvitare dado e controdado manualmente senza serrarli. Mettere ora in bolla l'unità. Serrare i dadi e i controdadi.



PASSO 3:: Installazione del condotto e accessori

1. Installare il filtro (da acquistare separatamente) in base alla dimensione dell'ingresso aria.
2. Installare il telaio di collegamento aria tra l'unità e il condotto.
3. Il condotto di ingresso e quello di uscita dell'aria, devono essere sufficientemente distanziati, per evitare problematiche nel passaggio dell'aria. Esempio di schema collegamento condotto:



LEGENDA:

1. Condotto
2. Uscita aria
3. Comparto di isolamento
4. Apertura di Ispezione
5. Filtro Antipolvere
6. Ingresso aria
7. Condotto
8. Griglia
9. Filtro
10. Telaio di Collegamento

1-08

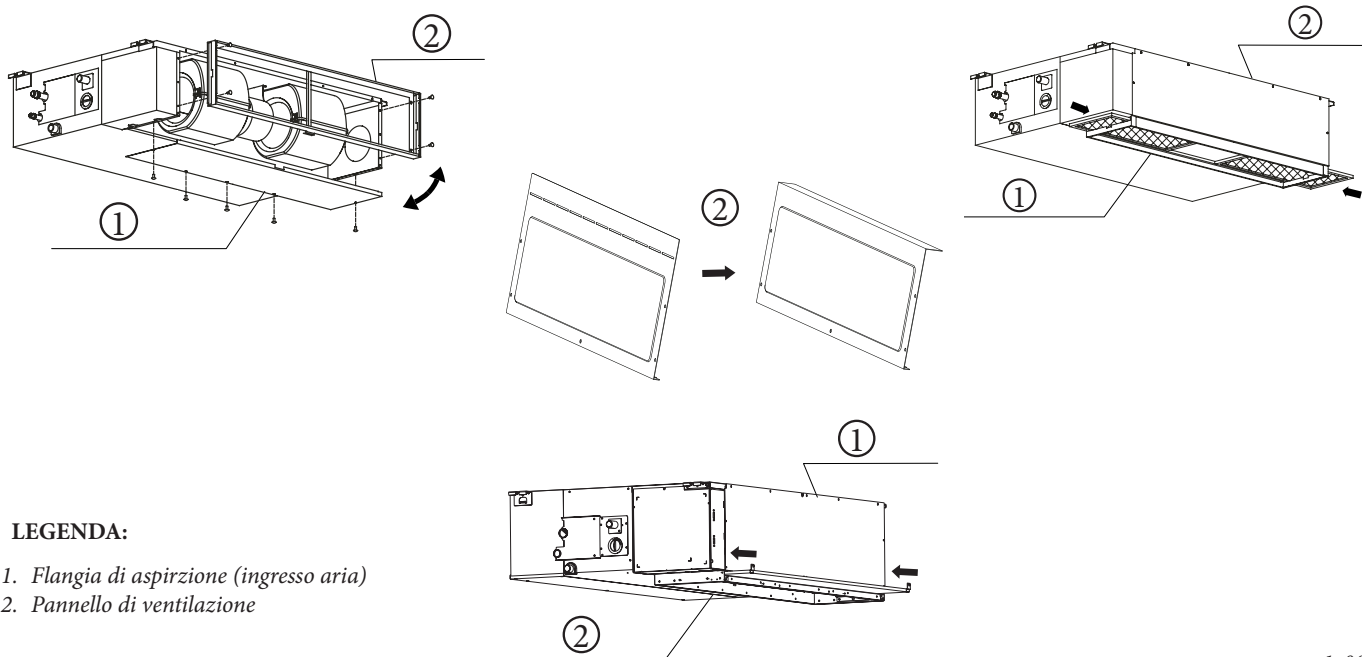
NOTA:

- La lunghezza minima del condotto deve essere superiore a 1m e deve essere fissato sull'ingresso aria tramite viti.
- Il condotto di ingresso aria deve essere installato con una griglia fissata tramite viti al condotto stesso.
- Evitare che il peso del condotto di collegamento gravi sull'unità interna.
- Quando si collega il condotto, utilizzare un telaio flessibile non infiammabile per impedire la vibrazione.
- Avvolgere l'esterno del condotto con del materiale espanso isolante per evitare la formazione di condensa.
- Su richiesta dell'utente finale, si potrà aggiungere uno strato inferiore al condotto interno per ridurre la rumorosità.

PASSO 4: Regolazione direzione ingresso aria e installazione filtro

Regolazione direzione ingresso aria e installazione filtro. La posizione standard predefinita della flangia di aspirazione è sul retro dell'Unità. Di conseguenza il pannello di ventilazione è in basso, come mostrato in figura sottostante. Se si desidera che l'aria nell'Unità entri dal basso, invertire la posizione della flangia di aspirazione e del pannello di ventilazione:

1. Smontare il pannello di ventilazione e la flangia rimuovendo le viti.



LEGENDA:

1. Flangia di aspirazione (ingresso aria)
2. Pannello di ventilazione

1-09

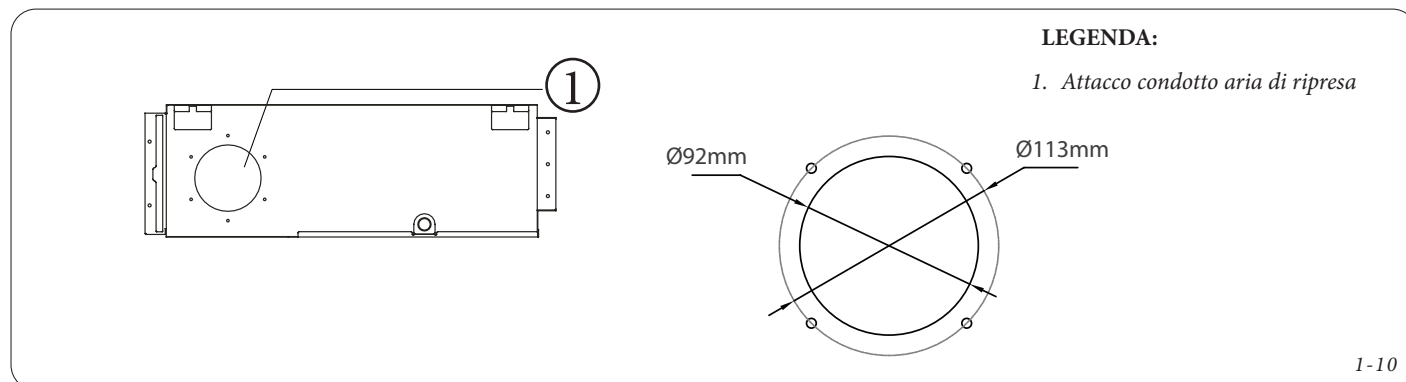


2. Piegare il pannello di ventilazione posteriore di 90° lungo la zona tratteggiata (con i pretranci). Invertire le posizioni di montaggio tra pannello di ventilazione e flangia di aspirazione, dopodichè serrare con le viti.
3. Installare il filtro reticolare, inserendolo nella flangia come mostrato in figura (vedi sopra).

NOTA:

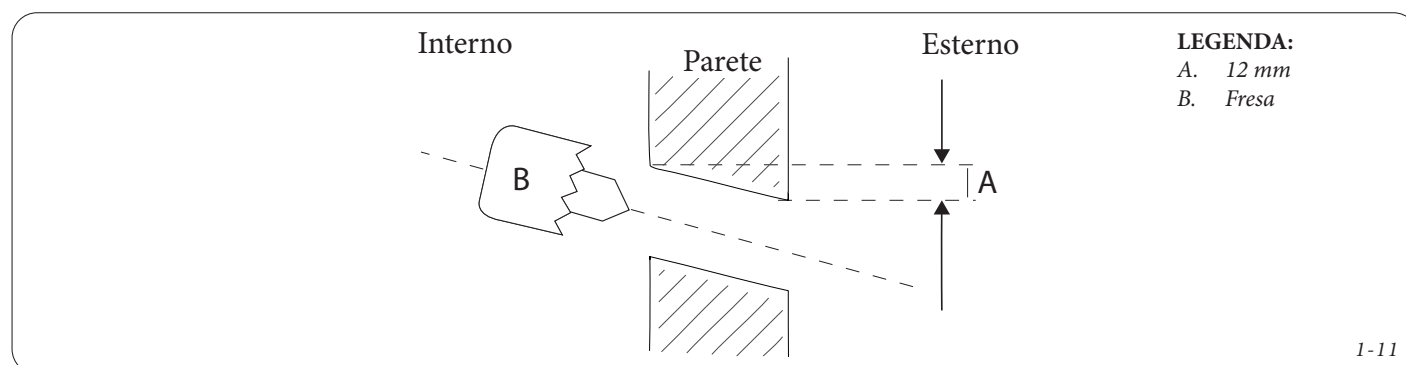
- Tutte le immagini contenute nel manuale sono fornite unicamente a scopo illustrativo. Il climatizzatore d'aria acquistato potrebbe presentare caratteristiche leggermente differenti, sebbene l'aspetto sia simile.

PASSO 5: Installazione condotto laterale aria di ripresa (opzionale)



PASSO 6: Esecuzione del foro per le tubazioni di collegamento

1. Eseguire un foro nella parete per i tubi di refrigerazione, il tubo di scarico e il cavo di segnale che collegheranno l'unità interna a quella esterna.
2. Utilizzando una fresa per il trapano di minimo 65mm, praticare un foro nella parete, assicurandosi che il foro sia con un angolo leggermente inclinato verso il basso, così che l'estremità esterna sia più bassa di quella interna di circa 12 mm.



3. Installare un rosone protettivo (da acquistare separatamente) sul foro appena eseguito; questo protegge i bordi del foro e aiuterà a sigillarlo quando si termina il processo di installazione.



ATTENZIONE

Nel praticare con il trapano il foro nella parete, assicurarsi di evitare cavi, tubazioni e altri componenti sensibili.



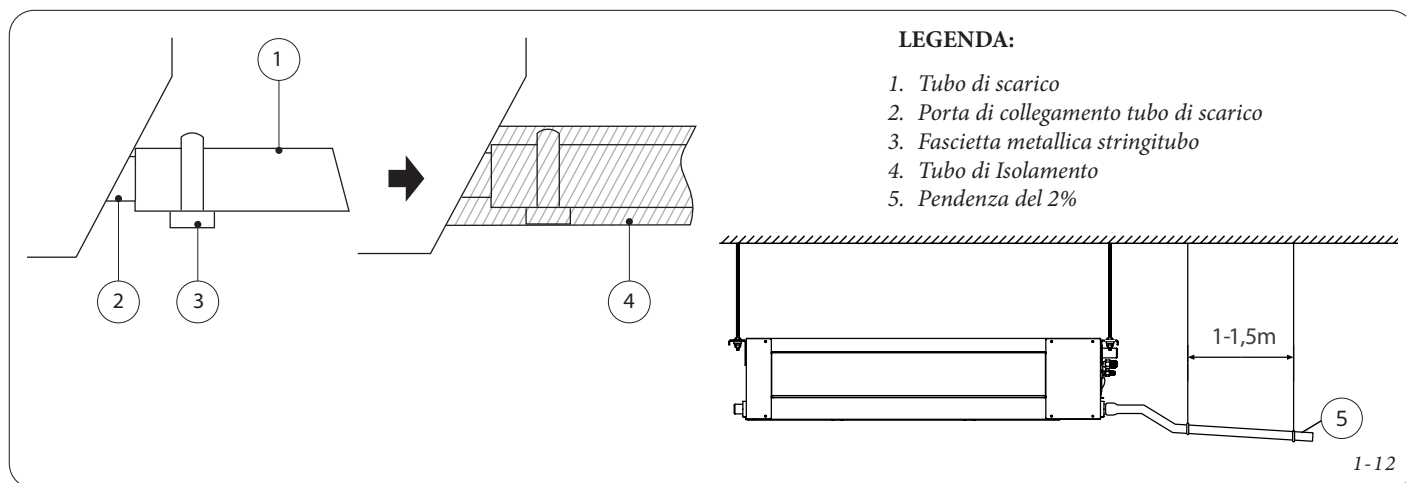
PASSO 7: Installazione del tubo di scarico

Il tubo di scarico ha la funzione di scaricare l'acqua dall'unità. Un'installazione non corretta può causare danni all'unità e altri danni materiali. E' richiesto un tubo di polietilene non fornito di serie.

**ATTENZIONE**

- Isolare tutte le tubazioni per impedire la formazione di condensa, che potrebbe causare danni dovuti all'acqua.
- Se il tubo di scarico è piegato o installato in modo non corretto, l'acqua può fuoriuscire e causare il malfunzionamento dell'interruttore a galleggiante.
- In modo RISCALDAMENTO (HEAT), l'unità esterna scarica acqua. Controllare che il tubo di scarico si trovi in un'area appropriata per evitare danni dovuti all'acqua e rischi di scivolamento dovuti al congelamento dell'acqua di scarico.
- **NON** tirare con forza il tubo di scarico, perché questo potrebbe causarne il distacco.

1. Coprire il tubo di scarico con un materiale termoisolante per impedire la formazione di condensa e possibili perdite d'acqua.
2. Collegare l'estremità del tubo di scarico al tubo di uscita dell'unità. Avvolgere l'estremità del tubo e fissarla saldamente con una fascetta stringitubo.

**NOTA:**

- Quando si utilizza una prolunga per il tubo di scarico, stringere la connessione sul lato interno con un tubo di protezione aggiuntivo per impedire che si allenti.
- Il tubo di scarico deve avere una pendenza di almeno 2% per impedire che l'acqua possa rifluire nel climatizzatore d'aria.
- Per evitare che il tubo si incurvi, disporre degli elementi di sospensione ogni 1-1,5 m. (Vedi immagine sotto).
- Se l'uscita del tubo di scarico si trova più in alto del raccordo per la pompa situato sul corpo dell'unità, predisporre un tubo di sollevamento per l'uscita di scarico dell'unità interna. Il tubo di sollevamento deve essere installato a non più di 55 cm dal controsoffitto.
- La distanza tra l'unità e il tubo di sollevamento deve essere inferiore a 20cm.
- Un'installazione non corretta può causare il riflusso dell'acqua nell'unità.

Installazione del tubo di scarico per unità con pompa

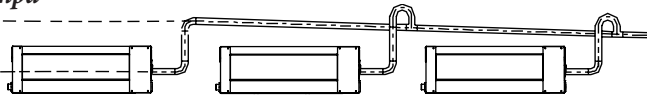
Quando si collegano più tubi di scarico, installarli come indicato sotto:

LEGENDA:

1. Pendenza del 2%

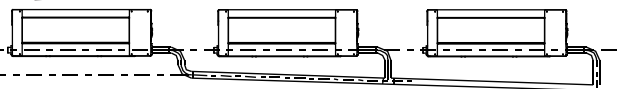
Unità con pompa

0-55cm



Unità Senza pompa

≥ 10cm



1-13

3. Far passare il tubo di scarico attraverso il foro nella parete. Controllare che l'acqua defluisca in un luogo sicuro, dove non possa causare danni o pericoli di scivolamento.

NOTA:

- L'uscita del tubo di scarico deve essere ad un'altezza di almeno 5 cm dal suolo.
- Se fosse a contatto con il terreno, è possibile che l'unità si blocchi e non funzioni correttamente.
- Se l'acqua viene scaricata direttamente nella rete fognaria, utilizzare un tubo di scarico a U o a S per bloccare gli odori che, diversamente, potrebbero rifluire all'interno.

Prova di scarico

Verificare che il tubo di scarico non sia ostruito. Questa prova deve essere eseguita negli edifici di nuova costruzione prima della finitura del soffitto.

Unità senza pompa

Nel caso si decida di scaricare l'acqua per gravità tramite i 2 scarichi laterali:

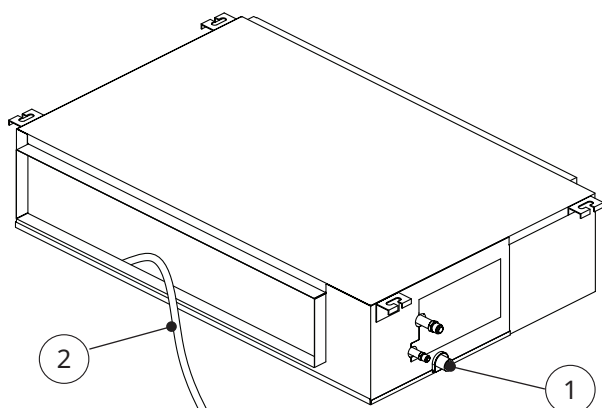
1. Riempire la vaschetta di raccolta con 2 litri d'acqua
2. Verificare che l'acqua defluisca dalla connessione di scarico senza problemi.

NOTA:

- E' possibile utilizzare alternativamente la connessione di scarico destra o sinistra.

LEGENDA:

1. Connessione scarico per gravità
2. Tubo di riempimento



1-14



Unità con pompa.

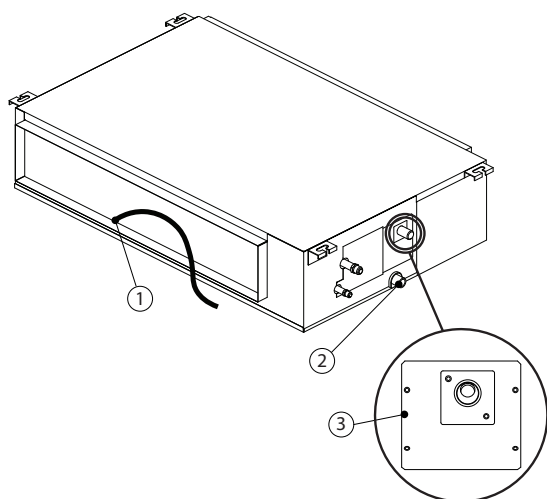
Nel caso di decida di scaricare l'acqua tramite l'ausilio della pompa.

L'unità è dotata di pompa con galleggiante, quando l'acqua si accumula nella vaschetta, la pompa si aziona e permette lo scarico.

1. Rimuovere le viti del coperchio pompa e riempire la vaschetta di raccolta con 2 litri d'acqua.
2. Accendere l'unità in COOL (RAFFREDDAMENTO)
3. Ascoltare se la pompa sta lavorando e se sta scaricando correttamente l'acqua. E' possibile un ritardo di 1 minuto a seconda della lunghezza del tubo di scarico.
4. Verificare se l'acqua fuoriesce da eventuali giunzioni sulle tubature.
5. Spegnerne il condizionatore e reinstallare il coperchio pompa.

NOTA:

- Nel caso si voglia scaricare tramite la pompa, non rimuovere i 2 tappi laterali per lo scarico per gravità



LEGENDA:

1. Tubo di riempimento
2. Connessione scarico per gravità
3. Coperchio pompa

1-15

PASSO 8: Collegamento dei cavi di segnale e di alimentazione

Il cavo di collegamento tra l'unità interna/e ed esterna permette l'alimentazione dell'unità/e interna e la comunicazione.

Il tipo di cavo e le relative dimensioni da utilizzare sono indicate nello schema elettrico riportato sotto. Tutti i collegamenti elettrici devono essere eseguiti rispettando rigorosamente l'adesivo schema elettrico applicato nella parte interna del coperchio vani elettrici e verificando lo schema elettrico di collegamento contenuto nel presente manuale.



ATTENZIONE

Prima di eseguire qualsiasi intervento elettrico, leggere le avvertenze all'inizio di questo manuale.



Attenzione

- Durante la spellatura dei fili, assicurarsi di distinguere chiaramente il cavo di fase "L".
- Per il collegamento dei cavi attenersi rigorosamente allo schema elettrico.



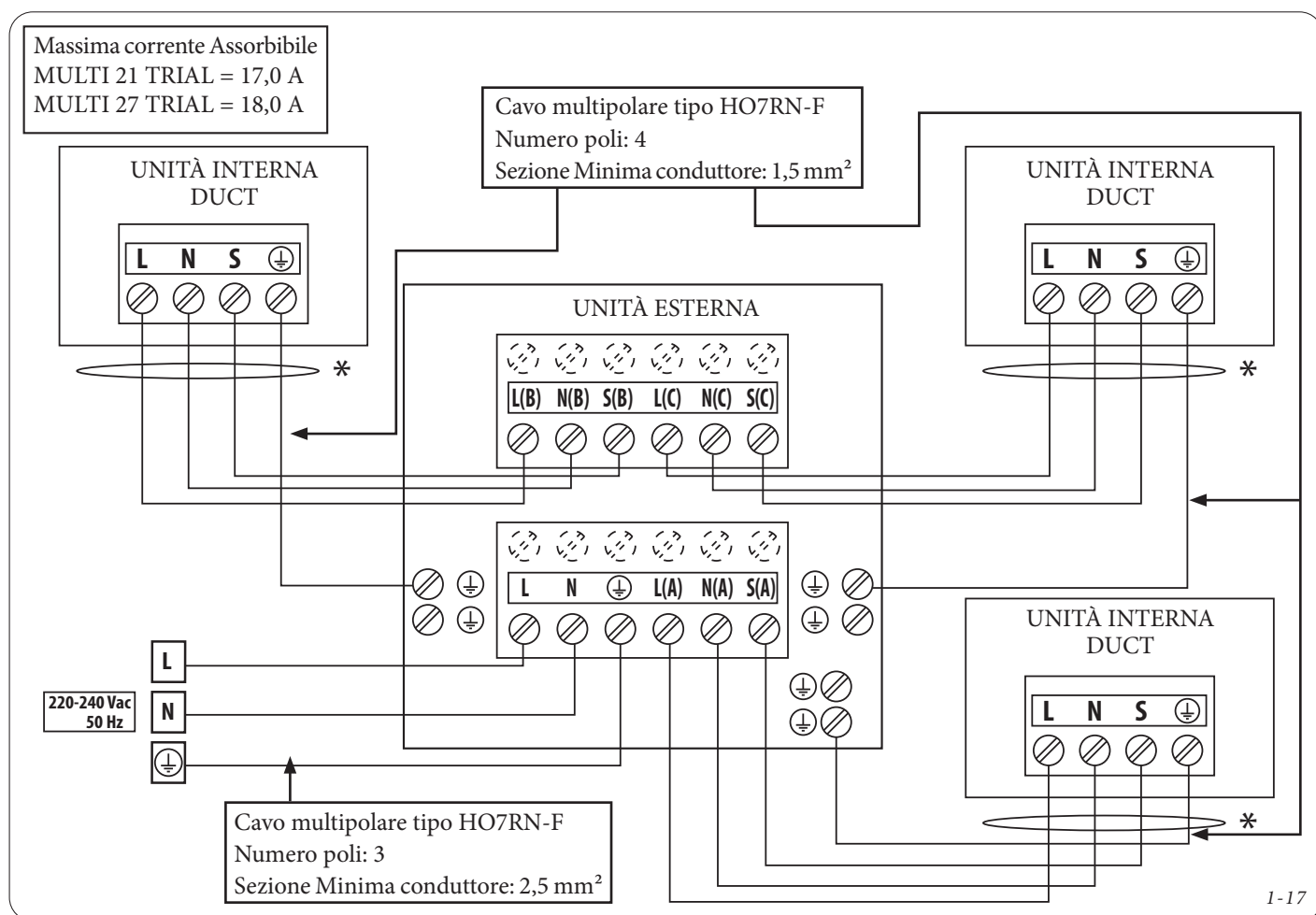
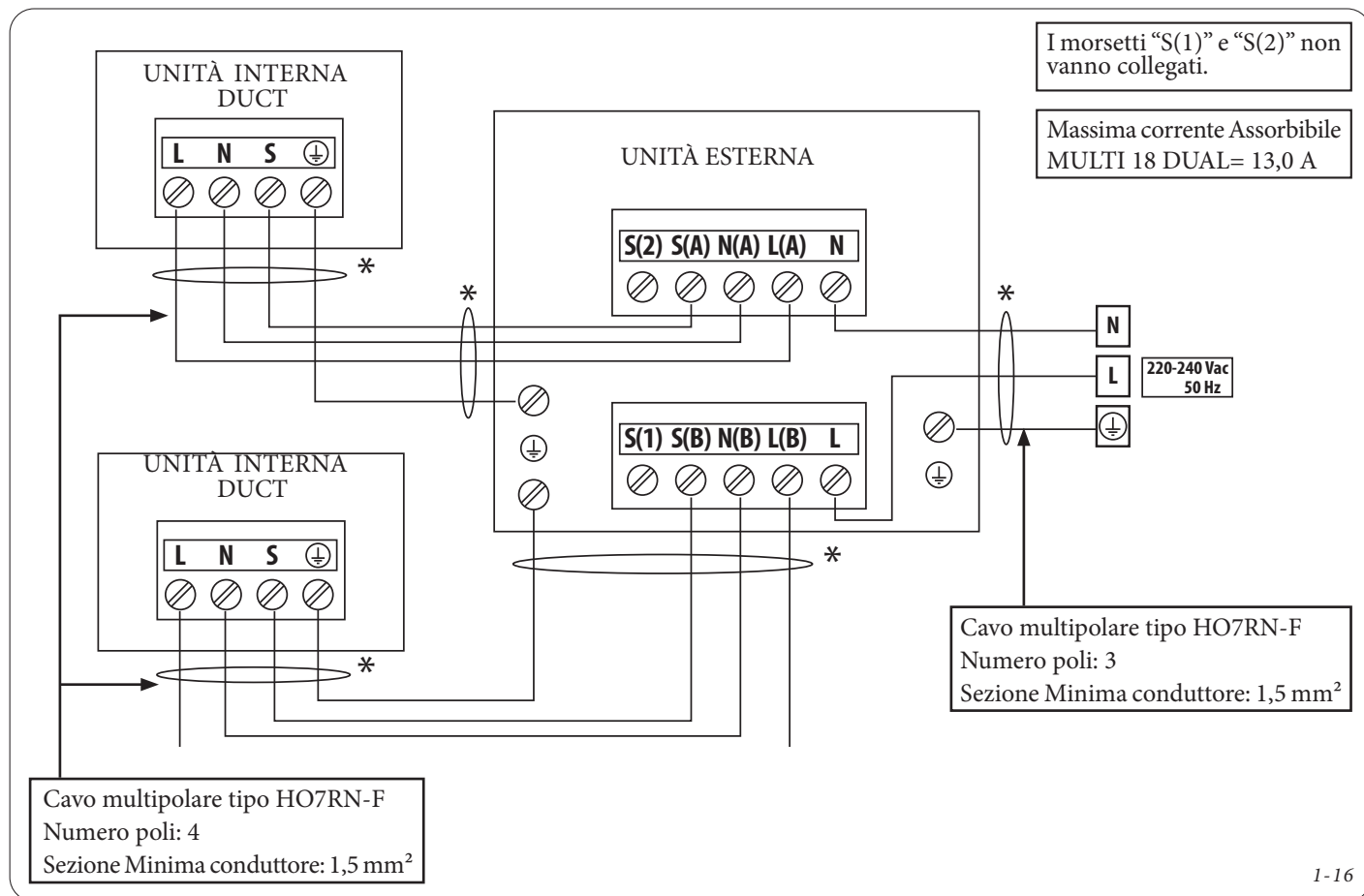
ATTENZIONE

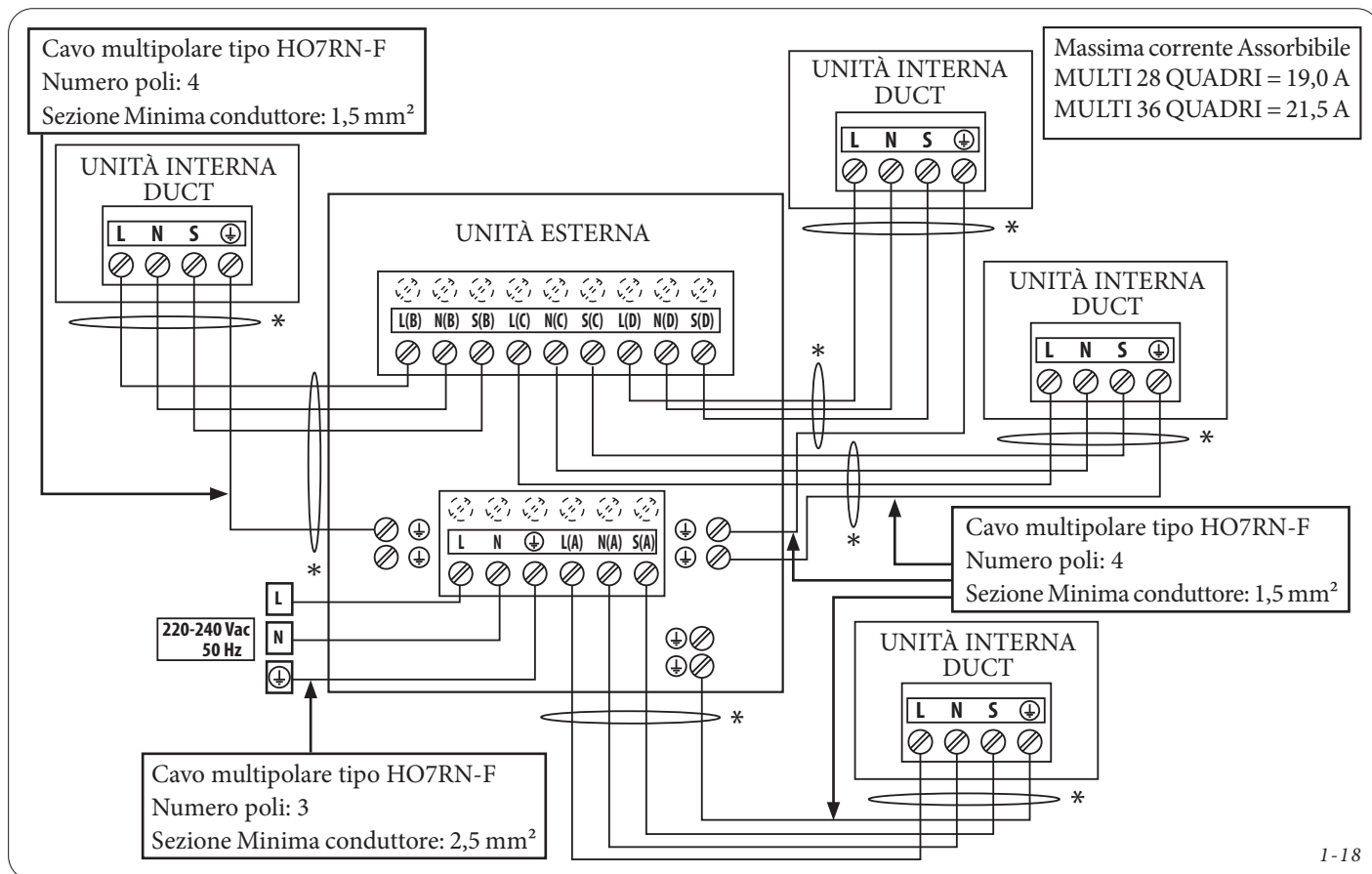
Per le specifiche dell'unità esterna visionare il manuale di riferimento.

NOTA:

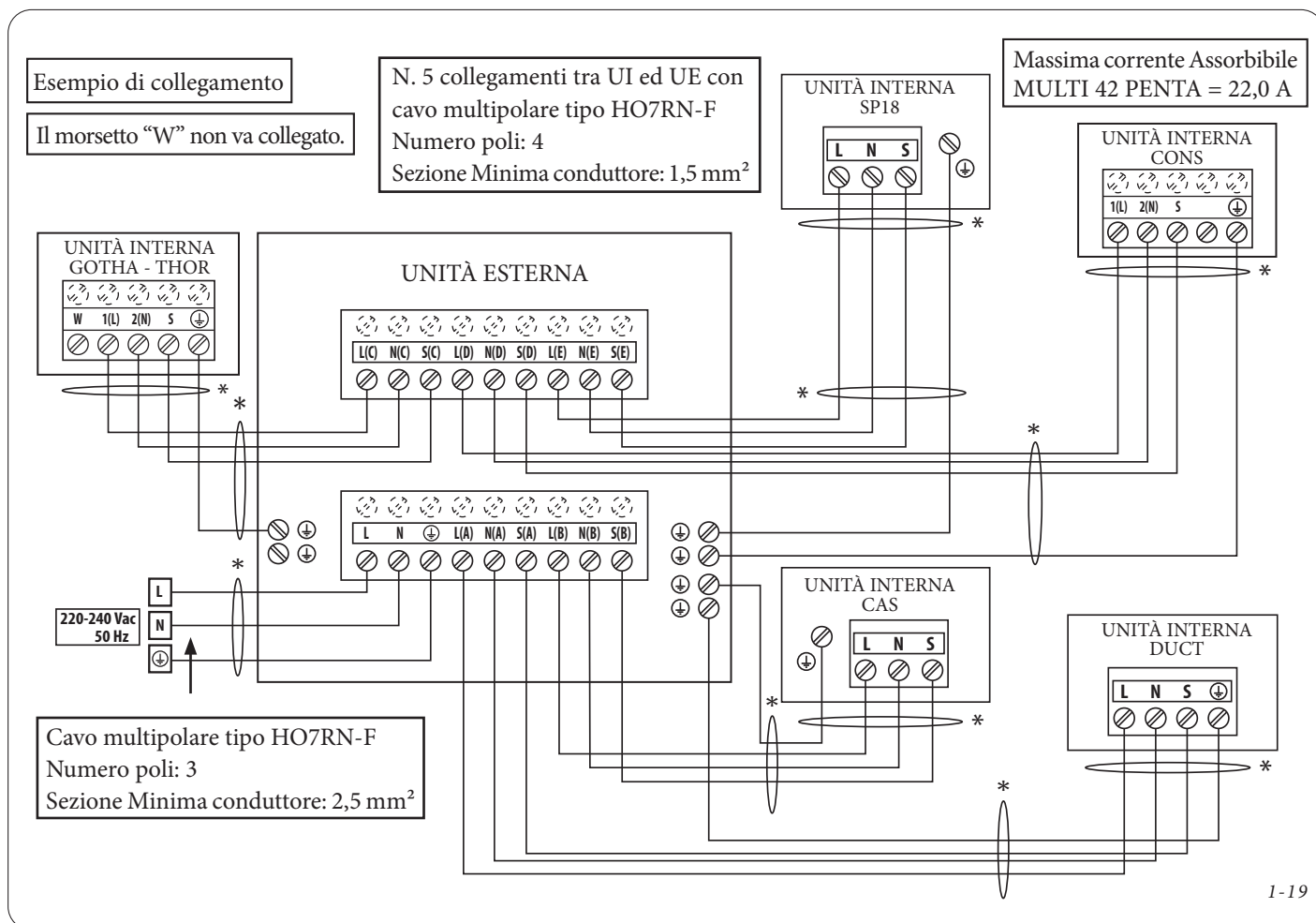
- La ferrite va posizionata attorno al cavo, prima del fermacavo (lato esterno). Il montaggio della ferrite è a cura dell'installatore, le ferriti in dotazione vanno applicate dove compare il simbolo "*" sullo schema elettrico.
- Fissare i cavi multipolari ai relativi fermacavi.
- Ogni conduttore di messa a terra va collegato al morsetto di terra più vicino (un solo conduttore per morsetto); non utilizzare le eventuali viti di fissaggio del supporto.







1-18



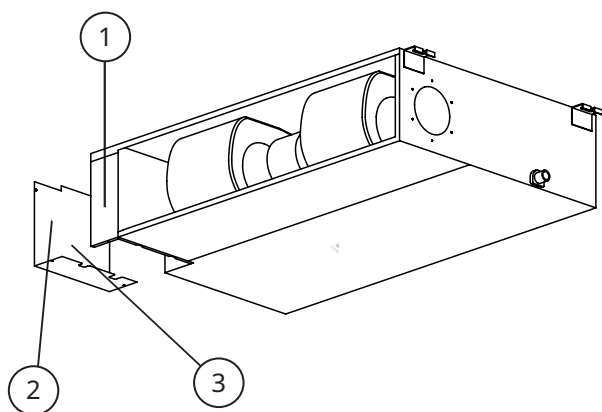
1-19



Procedura per il collegamento dei cavi di segnale ed alimentazione:

1. Preparazione cavo di connessione;
 - Utilizzando lo spellafili, rimuovere l'isolante ad entrambe le estremità del cavo di segnale/alimentazione scoprendo circa 15 cm di fili interni.
 - Rimuovere il rivestimento isolante dalle estremità dei fili.
 - Utilizzando lo spellafili, piegare ad U le alette alle estremità dei fili.
2. Utilizzando un cacciavite, rimuovere il coperchio vani elettrici posto sul lato dell'unità interna. Questo darà accesso alla morsettiera sottostante.
3. Infilare il cavo di alimentazione e di segnale attraverso l'uscita cavi.
4. Collegare i capicorda ad U ai morsetti.

Far corrispondere i colori/etichette dei cavi alle etichette sulla morsettiera, quindi avvitare saldamente il capocorda ad U di ogni cavo al morsetto corrispondente. Fare riferimento allo schema elettrico sopra riportato e allo schema applicato sul coperchio vani elettrici. Il morsetto o vite di messa a terra è contrassegnato dal relativo simbolo. I fili vanno avvitati saldamente alla morsettiera e al morsetto/vite di messa a terra.

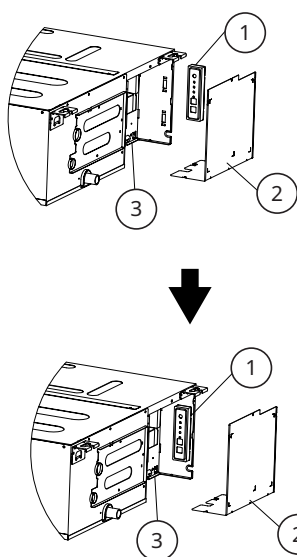


LEGENDA:

1. Quadro Elettrico
2. Coperchio
3. Adesivo schema elettrico

1-20

5. Fissare il cavo tramite il serracavo. Il cavo non deve essere allentato o tirare i capicorda ad U. Serrare saldamente il serracavo sul cavo, avendo cura di non danneggiare il cavo stesso. Il serracavo deve premere sulla guaina isolante esterna del cavo e non sui singoli fili che lo compongono.
6. Il pannello di visualizzazione (display) deve essere installato nel quadro elettrico, incastrato sulle clip in lamiera dedicate. Collegare il pannello di visualizzazione tramite il proprio connettore a 10 poli, con il cavo già pre-installato sulla scheda elettronica. L'altro capo del pannello di visualizzazione, andrà collegato alla prolunga del cavo del telecomando filare (vedi libretto istruzioni dedicato).
7. Reinstallare il coperchio vani elettrici e serrare le viti.



LEGENDA:

1. Pannello di Visualizzazione
2. Quadro Elettrico
3. Coperchio

1-21



Il circuito refrigerante può diventare molto caldo, tenere il cavo di interconnessione lontano dal tubo di rame.



1.7 ESECUZIONE DEI TEST

Prima dell'esecuzione del test:

Un'esecuzione del test deve essere eseguita dopo che l'intero sistema è stato completamente installato. Confermare i seguenti punti prima di eseguire il test:

- Le unità interne ed esterne sono correttamente installate.
- Le tubazioni e i cablaggi sono collegati correttamente.
- Nessun ostacolo vicino all'ingresso e alla presa dell'unità che potrebbero causare scarse prestazioni o malfunzionamento del prodotto.
- Il circuito frigorifero non perde.
- Il sistema di drenaggio è senza impedimento e lo scarico in un luogo sicuro.
- L'isolamento termico è stato installato correttamente.
- I fili di messa a terra sono collegati correttamente.
- È stata rilevata la lunghezza delle tubazioni e la capacità aggiuntiva del refrigerante.
- La tensione di potenza è quella corretta per il condizionatore d'aria.



Attenzione:

La mancata esecuzione del test può causare danni alle unità, danni alle proprietà o lesioni personali

Istruzioni per l'esecuzione del test:

1. Aprire le valvole di arresto del liquido e del gas.
2. Accendere l'interruttore di alimentazione principale e consentire all'unità di riscaldarsi.
3. Impostare il condizionatore d'aria sulla modalità COOL (FREDDO).
4. Per l'unità interna;
 - Assicurarsi che il telecomando e i relativi pulsanti funzionino correttamente.
 - Assicurarsi che le feritoie si muovano correttamente e possano essere modificate utilizzando il telecomando.
 - Verificare se la temperatura ambiente viene rilevata correttamente.
 - Assicurarsi che gli indicatori sul telecomando e sul pannello di visualizzazione sull'unità interna funzionino correttamente.
 - Assicurarsi che i pulsanti manuali sull'unità interna funzionino correttamente.
 - Verificare che il sistema di drenaggio sia senza impedimento e che si scarichi senza intoppi.
 - Assicurarsi che non vi siano vibrazioni o rumore anomalo durante il funzionamento.
5. Per l'unità esterna;
 - Verificare se il circuito frigorifero perde.
 - Assicurarsi che non vi siano vibrazioni o rumore anomalo durante il funzionamento.
 - Assicurarsi che il vento, il rumore e l'acqua generati dall'unità non disturbino i tuoi vicini o rappresentino un pericolo per la sicurezza.
6. Prova di scarico;
 - Controllare che il tubo di scarico consenta all'acqua di defluire correttamente. Negli edifici di nuova costruzione, questa prova dovrebbe essere eseguita prima di procedere alla finitura del soffitto.
 - Rimuovere la copertura. Versare 2.000 ml d'acqua nel serbatoio attraverso il tubo collegato.
 - Accendere e azionare il condizionatore d'aria in modo raffreddamento.
 - Controllare che la pompa di scarico non produca rumori anomali.
 - Controllare che l'acqua venga scaricata. A seconda del tubo, potrà trascorrere un minuto prima che l'acqua inizi a defluire.
 - Controllare che le tubazioni non presentino perdite.
 - Arrestare il condizionatore d'aria spegnendo l'interruttore di alimentazione principale e reinstallare la copertura.

NOTA:

Se l'unità non funziona correttamente o non funziona secondo le tue aspettative, fai riferimento alla sezione Risoluzione problemi del Manuale dell'Utente relativo all'Unità Interna prima di chiamare il servizio clienti.



2 ISTRUZIONI PER LA MANUTENZIONE

2.1 AVVERTENZE GENERALI



Se per la manutenzione straordinaria dell'apparecchio si rende necessario consultare documentazione aggiuntiva, rivolgersi al Centro Assistenza Tecnica Autorizzato.



Fornitura pezzi di ricambio

Se durante gli intervalli di manutenzione o riparazione vengono utilizzati componenti non certificati o non idonei, oltre a decadere la garanzia dell'apparecchio, la conformità del prodotto potrebbe non risultare più valida ed il prodotto stesso non soddisfare le norme vigenti; per quanto sopra riportato, in caso di sostituzione di componenti, utilizzare esclusivamente ricambi originali Immergas.

2.2 CURA E MANUTENZIONE

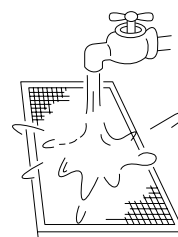
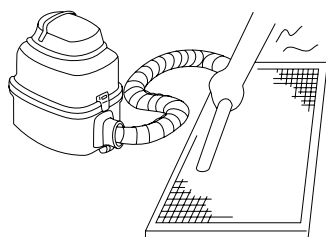


ATTENZIONE:

Spegnere sempre il sistema del climatizzatore d'aria e scollegare l'alimentazione prima della pulizia o della manutenzione.

Pulire il filtro in ingresso dell'unità prima di ogni avvio stagionale.

1. Aprire la griglia di ispezione nel controsoffitto ed estrarlo.
2. Pulire il filtro dell'aria con un aspirapolvere o lavarlo con acqua tiepida e un detergente delicato.



2-01

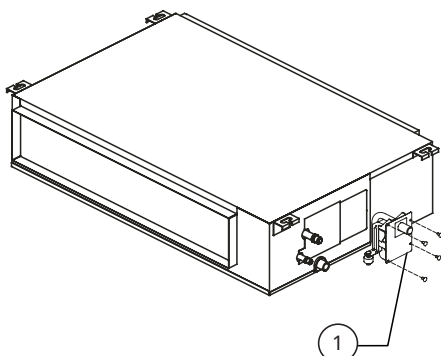
NOTA:

- Se si utilizza l'aspirapolvere; aspirare il filtro disponendo il lato di ingresso aria verso l'alto.
- Se si utilizza l'acqua; il lato di ingresso aria deve essere rivolto in direzione opposta al flusso dell'acqua.

3. Sciacquare il filtro con acqua pulita e farlo asciugare all'aria.
4. NON far asciugare il filtro alla luce diretta del sole.
5. Reinstallare il filtro sull'Unità.

Manutenzione Pompa;

1. Rimuovere le 4 viti che fissano la pompa all'Unità
2. Scollegare il cavo di alimentazione della pompa ed il cavo del interruttore di livello dell'acqua
3. Staccare la pompa



LEGENDA:

1. Pompa

2-02



**ATTENZIONE:**

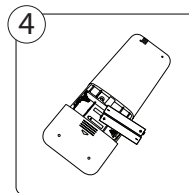
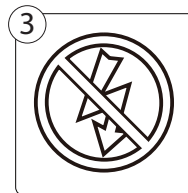
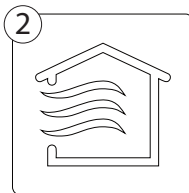
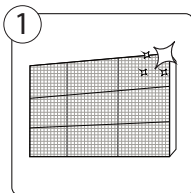
Prima di cambiare il filtro o di pulirlo, spegnere l'unità e scollegare l'alimentazione. Quando si rimuove il filtro, fare attenzione ai bordi metallici affilati possono tagliarvi. Non usare acqua per pulire la parte interna dell'unità Interna. Questo potrebbe distruggere l'isolamento e causare scosse elettriche o cortocircuito. Non esporre il filtro alla luce diretta del sole quando si asciuga perché potrebbe restringersi.

**ATTENZIONE:**

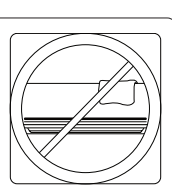
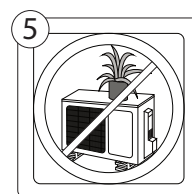
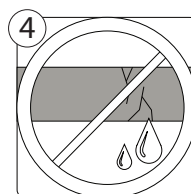
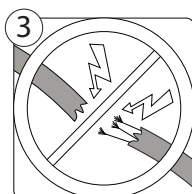
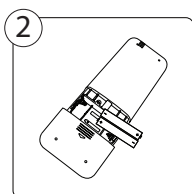
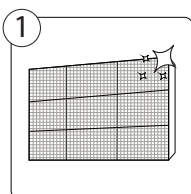
- Qualsiasi manutenzione e pulizia dell'unità deve essere eseguita da un tecnico autorizzato.
- Qualsiasi riparazione dell'unità deve essere eseguita da un tecnico autorizzato.
- Gli operatori che effettuano l'installazione e la manutenzione dell'apparecchio, devono indossare obbligatoriamente i dispositivi di protezione individuali previsti dalla Legge vigente in materia.

**Lungo periodo di inutilizzo:**

1. Pulire tutti i Filtri
2. Accendere la funzione FAN finché l'unità non si asciuga completamente
3. Spegner l'unità, scollegare l'alimentazione
4. Togliere le batterie dal telecomando

**Riaccensione dopo un Lungo Inutilizzo:**

1. Pulire tutti i Filtri
2. Sostituire le batterie
3. Controllare eventuali cavi danneggiati
4. Controllare eventuali perdite
5. Assicurarsi che nulla blocchi le prese e le uscite d'aria



**ATTENZIONE:**

Se si verifica UNA delle seguenti condizioni, spegnere immediatamente l'unità!

- Il cavo di alimentazione è danneggiato o eccessivamente caldo.
- Si avverte odore di bruciato.
- L'unità emette rumori forti o anomali.
- Quando l'interruttore salvavita scatta spesso o in presenza di Fusibili bruciati.
- L'acqua o altri oggetti cadono dentro o fuori dall'unità.

NON TENTARE DI RISOLVERE IL PROBLEMA AUTONOMAMENTE! CONTATTARE IMMEDIATAMENTE UN CENTRO ASSISTENZA TECNICA AUTORIZZATO!

Problema	Possibili cause
L'unità non si accende quando si preme il pulsante ON/OFF	L'unità ha una funzione di protezione di 3 minuti che impedisce all'unità di sovraccaricarsi. L'unità non può essere riavviata entro tre minuti dallo spegnimento. Unità non alimentata elettricamente.
L'unità passa dalla modalità RAF-FREDDAMENTO/RISCALDAMENTO alla modalità VENTILATORE	L'unità può modificare le impostazioni per impedire la formazione di brina sull'unità. Quando la temperatura aumenta, l'unità riprenderà a funzionare nella modalità precedentemente selezionata. È stata raggiunta la temperatura impostata, a quel punto l'unità spegne il compressore. L'unità continuerà a funzionare quando la temperatura oscilla nuovamente.
L'unità interna emette nebbia bianca	Nelle regioni umide, una grande differenza di temperatura tra l'aria dell'ambiente e l'aria condizionata può causare la nebbia bianca.
Sia l'unità interna che quella esterna emettono nebbia bianca	Quando l'unità si riavvia in modalità RISCALDAMENTO dopo lo sbrinamento, potrebbe essere emessa nebbia bianca a causa dell'umidità generata dal processo di sbrinamento.
L'unità interna emette dei rumori	Quando l'aletta torna alla sua posizione, potrebbe verificarsi un forte rumore.
	Un suono cigolante può verificarsi dopo aver avviato l'unità in modalità RISCALDAMENTO a causa dell'espansione e della contrazione delle parti in plastica dell'unità.
	Si sente uno scricchiolio quando il sistema si arresta o è attivo in modalità Raffreddamento. Questo rumore si sente anche quando è attiva la pompa di scarico.
Sia l'unità interna che quella esterna emettono dei rumori	Suono sibilante basso durante il funzionamento: questo è normale ed è causato dal gas refrigerante che fluisce attraverso le unità interna ed esterna.
	Suono sibilante basso quando il sistema si avvia, ha appena smesso di funzionare o si sta sbrinando: questo rumore è normale ed è causato dall'arresto o dal cambio di direzione del gas refrigerante.
	Suono cigolante: l'espansione e la contrazione normali delle parti in plastica e metallo causate da sbalzi di temperatura durante il funzionamento possono causare rumori cigolanti.
L'unità esterna emette rumori	L'unità emetterà suoni diversi in base alla sua modalità operativa corrente.
La polvere viene emessa dall'unità interna o esterna	La polvere viene emessa dall'unità interna o esterna. L'unità potrebbe accumulare polvere durante lunghi periodi di non utilizzo, che verranno emessi all'accensione dell'unità. Ciò può essere mitigato coprendo l'unità durante lunghi periodi di inattività.
L'unità emette un cattivo odore	L'unità può assorbire odori dall'ambiente (come mobili, cucina, sigarette, ecc.) che verranno emessi durante le operazioni.
	I filtri dell'unità si sono ammuffiti e devono essere puliti.
La ventola dell'unità esterna non funziona	Durante il funzionamento, la velocità della ventola viene controllata per ottimizzare il funzionamento del prodotto.
Il funzionamento è irregolare, imprevedibile o l'unità non risponde	L'interferenza dalle antenne/ripetitori del telefono cellulare possono causare il malfunzionamento dell'unità. In questo caso, provare quanto segue:
	<ul style="list-style-type: none"> • Scollegare l'alimentazione, quindi ricollegare. • Premere il pulsante ON/OFF sul telecomando per riavviare l'operazione.



NOTA:

Se il problema persiste, contattare il più vicino centro di assistenza tecnica autorizzato. Fornire loro una descrizione dettagliata del malfunzionamento dell'unità e il numero del modello.

Problema	Possibili cause	Soluzione
Scarse prestazioni di raffreddamento	La temperatura impostata può essere superiore alla temperatura ambiente.	Abbassare l'impostazione della temperatura
	Lo scambiatore di calore sull'unità interna o esterna è sporco	Pulire lo scambiatore di calore interessato
	Il filtro dell'aria è sporco	Rimuovere il filtro e pulirlo secondo le istruzioni
	L'ingresso o l'uscita dell'aria di una delle unità è bloccato	Spegnere l'unità, rimuovere l'ostruzione e riaccenderla
	Porte e finestre sono aperte	Accertarsi che tutte le porte e le finestre siano chiuse durante il funzionamento dell'unità
	Il calore eccessivo è generato dalla luce solare	Chiudere finestre e tende durante i periodi di caldo intenso o di sole splendente
	Troppe fonti di calore nella stanza (persone, computer, elettronica, ecc.)	Ridurre la quantità di fonti di calore
	Basso livello di refrigerante a causa di perdite o uso a lungo termine	Controllare eventuali perdite, sigillare nuovamente se necessario e rabboccare il refrigerante
L'unità non funziona	Interruzione dell'alimentazione	Attendere il ripristino dell'alimentazione
	L'alimentazione è spenta	Accendere l'alimentazione
	Il fusibile è bruciato	Sostituire il fusibile
	La protezione di 3 minuti dell'unità è stata attivata	Attendere tre minuti dopo aver riavviato l'unità
	Il timer è attivato	Disattivare il timer
L'unità si avvia e si arresta frequentemente	C'è troppo o troppo poco refrigerante nel sistema	Controllare se ci sono perdite e ricaricare il sistema con refrigerante.
	Gas o umidità incompressibili sono entrati nel sistema.	Evacuare e ricaricare il sistema con refrigerante
	Il compressore è rotto	Sostituire il compressore
	La tensione è troppo alta o troppo bassa	Verificare la tensione di rete in ingresso
Scarse prestazioni di riscaldamento	La temperatura esterna è estremamente bassa	Utilizzare un dispositivo di riscaldamento ausiliario
	L'aria fredda entra attraverso porte e finestre	Assicurarsi che tutte le porte e le finestre siano chiuse durante l'uso
	Basso refrigerante a causa di perdite o uso a lungo termine	Controllare eventuali perdite, se necessario rabboccare il refrigerante
Le spie continuano a lampeggiare	L'unità potrebbe interrompere il funzionamento o continuare a funzionare in sicurezza. Se le spie continuano a lampeggiare o compaiono codici di errore, attendere circa 10 minuti. Il problema potrebbe risolversi da solo. In caso contrario, scollegare l'alimentazione, quindi ricollegarla. Accendere l'unità. Se il problema persiste, scollegare l'alimentazione e contattare il centro di assistenza clienti più vicino.	
Il codice di errore appare e inizia con le lettere come segue nel display della finestra dell'unità interna: •E(x), P(x), F(x) •EH(xx), EL(xx), EC(xx) •PH(xx), PL(xx), PC(xx)		

NOTA:

Se il problema persiste dopo aver eseguito i controlli e la diagnostica di cui sopra, spegnere immediatamente l'unità e contattare un centro di assistenza autorizzato.



3 DATI TECNICI

3.1 DATI TECNICI DUCT

UI DUCT		9	12	18
Prestazioni in riscaldamento				
Potenza resa nominale	Btu/h (kW)	10.000 (2,93)	13.000 (3,81)	20.000 (6,01)
Potenza assorbita nominale	W	180	185	200
Corrente assorbita nominale	A	1,1	1,1	1,3
Temperatura ambiente	°C	0-30	0-30	0-30
Prestazioni in raffrescamento				
Potenza resa nominale	Btu/h (kW)	9.000(2,64)	12.000(3,52)	18.000(5,28)
Potenza assorbita nominale	W	180	185	200
Corrente assorbita nominale	A	1,1	1,1	1,3
Temperatura ambiente	°C	16-32	16-32	16-32
Dati generali				
Prevalenza utile nominale (min-max)	Pa	25 (0-40)	25 (0-60)	25 (0-100)
Portata d'aria (max-med-min)	m³/h	620-540-450	660-570-470	900-780-650
Pressione sonora (max-med-min)	dB(A)	40-34,5-27,5	41-38-34	41-38-34
Potenza sonora	dB(A)	57	58	60
Dimensioni (H x L x P)	mm	200x700x506	200x700x506	245x700x750
Peso netto/lordo	kg	16,6/19,8	16,6/19,8	24,4/29
Attacchi refrigerante liquido/gas	mm (inch)	6,35(1/4)	6,35(1/4)	6,35(1/4)
		9,52(3/8)	9,52(3/8)	12,7(1/2)

INSTALLATORE

MANUTENTORE

DATI TECNICI

I DATI NOMINALI RIPORTATI SI RIFERISCONO ALLE SEGUENTI CONDIZIONI (in conformità con EN 14511)		
AMBIENTE	RAFFRESCAMENTO (°C)	RISCALDAMENTO (°C)
Temp. ARIA INTERNA - ARIA ESTERNA (bs/bu)	27/19 - 35/24	20/15 - 7/6



Immergas S.p.A.

42041 Brescello (RE) - Italy

Tel. 0522.689011

immergas.com

Per richiedere ulteriori approfondimenti specifici, i Professionisti del settore possono anche avvalersi dell'indirizzo e-mail:
consulenza@immergas.com

Nel corso della vita utile dei prodotti, le prestazioni sono influenzate da fattori esterni, come ad es. gli agenti atmosferici, le incrostazioni nell'impianto e così via.

I dati dichiarati si riferiscono ai prodotti nuovi e correttamente installati ed utilizzati, nel rispetto delle norme vigenti.

N.B.: si raccomanda di fare eseguire una corretta manutenzione periodica.



Il libretto istruzioni è realizzato
in carta ecologica.

