

Libretto Istruzioni

 **IMMERGAS**

Istruzioni e avvertenze IT

Installatore
Utente
Manutentore

OMNISTOR
300-500

Unità bollitore



CONDIZIONI INERENTI LA GARANZIA CONVENZIONALE IMMERGAS

La Garanzia Convenzionale Immergas rispetta tutti i termini della Garanzia Legale e si riferisce alla "conformità al contratto" in merito alle unità bollitore Immergas.

La Garanzia Convenzionale Immergas sarà ritenuta valida solo in presenza dell'adempimento di tutte le obbligazioni ed il rispetto di tutti requisiti necessari ai fini della Garanzia Legale fornita, quest'ultima, da parte del venditore. La Garanzia Convenzionale Immergas, anche dopo la eventuale compilazione del modulo cartaceo da parte di un Centro Assistenza Tecnica Autorizzato Immergas, potrà essere annullata o considerata decaduta qualora non siano stati rispettati (ad insindacabile giudizio di Immergas S.p.A.) i requisiti e/o le condizioni di validità previste dalla Garanzia Legale.

1) OGGETTO DELLA GARANZIA CONVENZIONALE

La presente Garanzia Convenzionale Immergas viene offerta da Immergas S.p.A., con sede a Brescello (RE) Via Cisa Ligure 95, sulle **unità bollitore** Immergas come specificato nel seguente paragrafo "Campo di applicazione".

La citata garanzia viene offerta tramite i Centri Assistenza Tecnica Autorizzati Immergas nel territorio della Repubblica Italiana, Repubblica di San Marino e Città del Vaticano.

2) CAMPO DI APPLICAZIONE

Immergas offre la presente Garanzia Convenzionale, in merito alle **unità bollitore**, limitatamente ai componenti elencati nella tabella di seguito riportata e per la durata indicata nella tabella medesima. La Garanzia Convenzionale Immergas si riferisce a tutti i componenti e prevede la sostituzione o la riparazione gratuita di ogni parte che presentasse difetti di fabbricazione o conformità al contratto. La Garanzia Convenzionale Immergas resterà in vigore fino a quando siano state rispettate tutte le condizioni previste dalla garanzia stessa

COMPONENTE	DURATA DELLA GARANZIA
Unità Bollitore	5 anni
Gruppo solare di circolazione (se presente)	2 anni
Centralina di regolazione impianto solare (se presente)	2 anni
Vasi d'espansione sanitario e solare	2 anni
Valvola di sicurezza sanitario 8 bar	2 anni
Valvola miscelatrice termostatica	2 anni

3) DECORRENZA

La **Garanzia Convenzionale Immergas** decorre dalla data di acquisto delle **unità bollitore**, che il Cliente riporterà in un' apposita sezione denominata "**data documento di acquisto**" del "Modulo di garanzia", documento inserito all'interno della busta porta documenti fornita a corredo del prodotto.

4) ATTIVAZIONE

L'utente che intende avvalersi della Garanzia Convenzionale Immergas deve, per prima cosa, essere in possesso della necessaria documentazione a corredo del suo impianto (dichiarazione di conformità od altro documento equivalente, progetto - ove richiesto - ecc). Successivamente il Cliente dovrà compilare correttamente il modulo di garanzia, completandolo in ogni sua parte e inserendo i dati relativi al documento fiscale di acquisto. La "copia Immergas" del documento deve essere inoltrato ad Immergas entro e non oltre una settimana dall'acquisto del prodotto, utilizzando la busta preaffrancata inserita nella busta portadocumenti a corredo del prodotto. La spedizione del documento deve essere effettuata da parte dell'Utente solo se le **unità bollitore** siano state acquistate singolarmente e non inserite in un Sistema Solare Immergas.

5) MODALITÀ DI PRESTAZIONE

L'esibizione al Centro Assistenza Tecnica Autorizzato **Immergas** della "**copia Cliente**" del modulo di garanzia debitamente compilata consente all'Utente di usufruire delle prestazioni gratuite previste dalla Garanzia Convenzionale. Il Centro Assistenza Tecnica Autorizzato Immergas interviene dopo un congruo tempo dalla chiamata dell'Utente, in funzione anche del livello oggettivo di criticità e dell'antioriorità della chiamata; la denuncia del vizio deve avvenire entro e non oltre **10 giorni** dalla scoperta. Trascorsi i termini di garanzia, l'assistenza tecnica viene eseguita addebitando al Cliente il costo dei ricambi, della manodopera ed il diritto fisso di chiamata. Il materiale sostituito in garanzia è di esclusiva proprietà della Immergas S.p.A. e deve essere reso senza ulteriori danni (pena la decadenza della garanzia), munito degli appositi tagliandi debitamente compilati ad opera del Centro Assistenza Tecnica Autorizzato Immergas.

6) ESCLUSIONI

La **manutenzione ordinaria periodica non rientra nei termini di gratuità della Garanzia Convenzionale Immergas.**

La Garanzia Convenzionale non comprende danni e difetti delle **unità bollitore** Immergas derivanti da:

- trasporto di terzi non rientranti nella responsabilità del produttore o della sua rete commerciale;
- mancato rispetto delle istruzioni o delle avvertenze riportate sul presente libretto istruzioni ed avvertenze;
- negligente conservazione del prodotto;
- mancata manutenzione, manomissione o interventi effettuati da personale non facente parte della rete dei Centri Assistenza Tecnica Autorizzati Immergas;
- mancato o inidoneo collegamento della messa a terra del serbatoio;
- allacciamenti ad impianti elettrici, idrici, gas o camini non conformi alle norme vigenti, nonché inadeguato fissaggio delle strutture di supporto dei componenti;
- utilizzo di componenti, fluidi termovettori non idonei alla tipologia delle **unità bollitore** installati o non originali Immergas, nonché assenza di fluidi termovettori o di acqua di alimentazione, mancato rispetto dei valori di pressione idraulica (statica e dinamica) indicata sulla documentazione tecnica fornita a corredo;
- agenti atmosferici diversi da quelli previsti nel presente libretto di istruzioni ed avvertenze, nonché calamità atmosferiche o telluriche, incendi, furti, atti vandalici;
- installazione in ambiente (esterno o interno) non idoneo;
- permanenza in cantiere, in ambiente non riparato o senza svuotamento dell'impianto, nonché prematura installazione;
- formazione di calcare o altre incrostazioni causate da impurezza delle acque di alimentazione, nonché mancata pulizia dell'impianto;
- corrosione degli impianti;
- mancata verifica periodica dell'usura dell'anodo sacrificale;
- forzata o prolungata sospensione del funzionamento delle **unità bollitore** Immergas;
- mancato o inidoneo collegamento delle valvole di sicurezza allo scarico.

7) ULTERIORI CONDIZIONI

Eventuali componenti che, anche difettosi, risultassero manomessi non rientrano nei termini della Garanzia Convenzionale Immergas gratuita. L'eventuale necessità di utilizzo, per la sostituzione di componenti in garanzia, di strutture temporanee di supporto o sostegno (ad es. ponteggi), sistemi o automezzi per il sollevamento o la movimentazione (ad es. gru) non rientra nei termini di gratuità della presente Garanzia Convenzionale Immergas. La presente Garanzia Convenzionale Immergas presuppone che l'utente faccia eseguire la manutenzione periodica annuale e gli interventi di manutenzione straordinaria delle proprie **unità bollitore** da un **Centro Assistenza Tecnica Autorizzato Immergas**; la periodicità della manutenzione ordinaria è indicata nella sezione "Utente" del presente libretto d'istruzione ed avvertenze.

Gentile Cliente,

Ci complimentiamo con Lei per aver scelto un prodotto Immergas di alta qualità in grado di assicurarLe per lungo tempo benessere e sicurezza. Quale Cliente Immergas Lei potrà sempre fare affidamento su un qualificato Servizio di Assistenza Autorizzato, preparato ed aggiornato per garantire costante efficienza alla Sua unità bollitore.

Legga con attenzione le pagine che seguono: potrà trarne utili suggerimenti sul corretto utilizzo dell'unità bollitore, il cui rispetto confermerà la Sua soddisfazione per il prodotto Immergas.

Si rivolga per eventuali necessità di intervento e manutenzione ordinaria ai Centri Autorizzati Immergas: essi dispongono di componenti originali e vantano una specifica preparazione curata direttamente dal costruttore.

Avvertenze generali

Tutti i prodotti Immergas sono protetti con idoneo imballaggio da trasporto.

Il materiale deve essere immagazzinato in ambienti asciutti ed al riparo dalle intemperie.

Il libretto istruzioni costituisce parte integrante ed essenziale del prodotto e dovrà essere consegnato al nuovo utilizzatore anche in caso di passaggio di proprietà o di subentro.

Esso dovrà essere conservato con cura e consultato attentamente, in quanto tutte le avvertenze forniscono indicazioni importanti per la sicurezza nelle fasi di installazione, d'uso e manutenzione.

Il presente libretto istruzioni contiene informazioni tecniche relative all'installazione delle unità bollitore Immergas. Per quanto concerne le altre tematiche correlate all'installazione delle unità bollitore stesse (a titolo esemplificativo: sicurezza sui luoghi di lavoro, salvaguardia dell'ambiente, prevenzioni degli infortuni), è necessario rispettare i dettami della normativa vigente ed i principi della buona tecnica.

Ai sensi della legislazione vigente gli impianti devono essere progettati da professionisti abilitati, nei limiti dimensionali stabiliti dalla Legge. L'installazione e la manutenzione devono essere effettuate in ottemperanza alle norme vigenti, secondo le istruzioni del costruttore e da parte di una impresa abilitata, intendendo per tale quella avente specifica competenza tecnica nel settore degli impianti, come previsto dalla Legge.

L'installazione o il montaggio improprio dell'apparecchio e/o dei componenti, accessori, kit e dispositivi Immergas potrebbe dare luogo a problematiche non prevedibili a priori nei confronti di persone, animali, cose. Leggere attentamente le istruzioni a corredo del prodotto per una corretta installazione dello stesso.

La manutenzione deve essere effettuata da una impresa abilitata, il Servizio Assistenza Tecnica Autorizzato Immergas rappresenta in tal senso una garanzia di qualificazione e di professionalità.

L'apparecchio dovrà essere destinato solo all'uso per il quale è stato espressamente previsto. Ogni altro uso è da considerarsi improprio e quindi potenzialmente pericoloso.

In caso di errori nell'installazione, nell'esercizio o nella manutenzione, dovuti all'inosservanza della legislazione tecnica vigente, della normativa o delle istruzioni contenute nel presente libretto (o comunque fornite dal costruttore), viene esclusa qualsiasi responsabilità contrattuale ed extracontrattuale del costruttore per eventuali danni e decade la garanzia relativa all'unità bollitore.

Per avere ulteriori informazioni sulle disposizioni normative relative all'installazione dei generatori di calore a gas, consulti il sito Immergas al seguente indirizzo: www.immergas.com.

La società **IMMERGAS S.p.A.**, con sede in via Cisa Ligure 95 42041 Brescello (RE) dichiara che i processi di progettazione, fabbricazione, ed assistenza post vendita sono conformi ai requisiti della norma **UNI EN ISO 9001:2015**.

Per maggiori dettagli sulla marcatura CE del prodotto, inoltrare al fabbricante la richiesta di ricevere copia della Dichiarazione di Conformità specificando il modello di apparecchio e la lingua del paese.

Il fabbricante declina ogni responsabilità dovuta ad errori di stampa o di trascrizione, riservandosi il diritto di apportare ai propri prospetti tecnici e commerciali qualsiasi modifica senza preavviso.

INDICE

1	Installazione unità bollitore	5
1.1	Avvertenze di installazione	5
1.2	Dimensioni principali	6
1.3	Allacciamento idraulico	7
1.4	Riempimento dell'impianto	7
1.5	Bollitore acqua calda sanitaria	7
1.7	Kit disponibili a richiesta	8
1.6	Componenti principali	8
2	Istruzioni di uso e manutenzione	9
2.1	Pulizia e manutenzione	9
2.2	Funzionamento	9
2.3	Svuotamento dell'unità bollitore	9
2.4	Pulizia del rivestimento	9
2.5	Disattivazione definitiva	9
3	Controllo e manutenzione	10
3.1	Schemi funzionali	10
3.2	Controllo e manutenzione annuale dell'unità bollitore	12
4	Dati tecnici Unità Bollitore	13
4.1	Scheda di prodotto	
	(in conformità al Regolamento 812/2013)	14

1 INSTALLAZIONE UNITÀ BOLLITORE

1.1 AVVERTENZE DI INSTALLAZIONE.

Il luogo di installazione dell'apparecchio e dei relativi accessori Immergas deve possedere idonee caratteristiche (tecniche e strutturali) tali da consentire (sempre in condizioni di sicurezza, efficacia ed agevolezza):

-l'installazione (secondo i dettami della legislazione tecnica e della normativa tecnica);

-le operazioni di manutenzione (comprehensive di quelle programmate, periodiche, ordinarie, straordinarie);

-la rimozione (fino all'esterno in luogo preposto al carico ed al trasporto degli apparecchi e dei componenti) nonché l'eventuale sostituzione degli stessi con apparecchi e/o componenti equipollenti.

Solo una impresa professionalmente abilitata è autorizzata ad installare apparecchi Immergas.

L'installazione deve essere fatta secondo le prescrizioni delle norme UNI e CEI, della legislazione vigente e nell'osservanza della normativa tecnica locale, secondo le indicazioni della buona tecnica. Prima di installare l'unità bollitore è opportuno verificare che la stessa sia giunta integra; se ciò non fosse certo, occorre rivolgersi immediatamente al fornitore. Gli elementi dell'imballaggio (graffe, chiodi, sacchetti di plastica, polistirolo espanso, ecc.) non devono essere lasciati alla portata dei bambini in quanto fonti di pericolo.

Nel caso in cui l'unità bollitore venga racchiusa dentro o fra mobili deve esserci lo spazio sufficiente per le normali manutenzioni, si consiglia quindi di lasciare un'intercapedine sufficiente fra il mantello del bollitore e le pareti di almeno 350mm su tutta la circonferenza di quest'ultimo.

Nella parte superiore va lasciato uno spazio di almeno 550 mm per permettere il collegamento e la manutenzione dell'anodo sacrificale.

In caso di anomalia, guasto o di imperfetto funzionamento, l'unità bollitore deve essere disattivata ed occorre chiamare una impresa abilitata (ad esempio il centro Assistenza Tecnico Immergas, che dispone di preparazione tecnica specifica e dei ricambi originali). Astenersi quindi da qualsiasi intervento o tentativo di riparazione. Nel periodo di validità della garanzia convenzionale Immergas occorre attenersi alle condizioni specificate nel contratto di garanzia stesso.

Il mancato rispetto di quanto sopra determina responsabilità personali e l'inefficacia della garanzia.

• Norme di installazione.

Verificare preventivamente le caratteristiche del luogo di installazione per quanto riguarda ingombri e peso complessivo dell'accumulo termico predisponendo nel caso un piano di appoggio sotto all'unità bollitore per ottimizzare la distribuzione del peso. Le unità bollitore sono state progettate unicamente per installazioni a pavimento; devono essere utilizzate per l'accumulo di acqua calda sanitaria per usi domestici e similari. Non sono state assolutamente progettate per installazioni a parete. Assicurarsi che il volume e la pressione di precarica del serbatoio di espansione del circuito secondario siano idonei all'impianto; N.B.: è obbligatorio prevedere l'impiego di una valvola di sicurezza e di un vaso espansione adeguatamente dimensionati da predisporre su entrambi i circuiti idraulici.

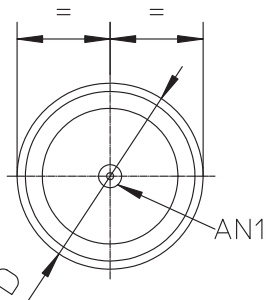
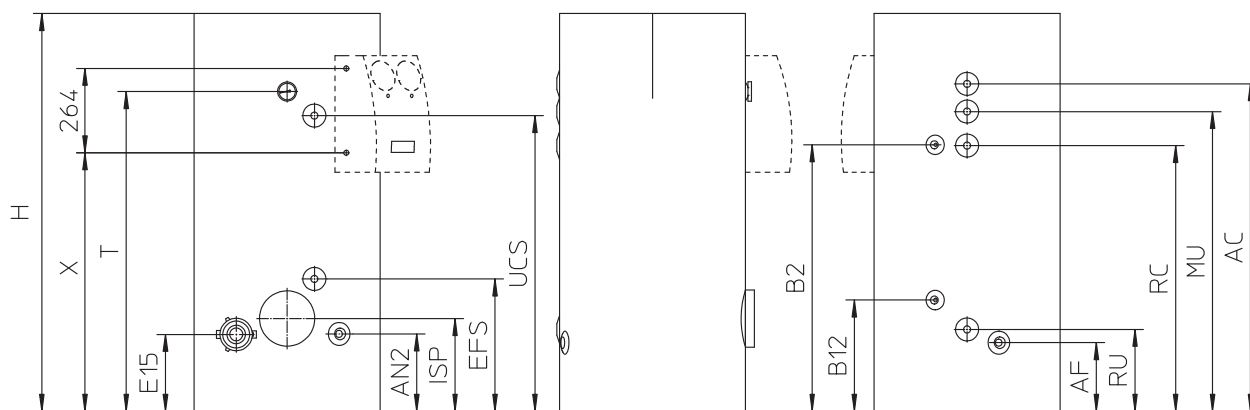
Attenzione.

Questa unità bollitore serve a produrre ed accumulare acqua calda: deve quindi essere allacciata ad un impianto di riscaldamento, ad una rete di distribuzione di acqua calda sanitaria ed all'impianto idrico, compatibilmente alle sue prestazioni ed alla sua potenza. I materiali utilizzati per l'installazione e il collegamento devono essere pienamente compatibili alle caratteristiche minime richieste per l'utilizzo solare.

Deve inoltre essere installato in un ambiente nel quale la temperatura non possa scendere al di sotto di 0°C.

Non deve essere esposto agli agenti atmosferici.

1.2 DIMENSIONI PRINCIPALI.



Legenda:

- D - Diametro bollitore
- H - Altezza bollitore
- T - Termostato sanitario
- E15 - Resistenza integrazione sanitario (Optional)
- ISP - Flangia ispezione
- B2 - Sonda sanitario
- B12 - Sonda unità bollitore solare
- RC - Ricircolo sanitario (Optional)

- AC - Uscita acqua calda sanitaria
- MU - Mandata unità bollitore
- RU - Ritorno unità bollitore
- UCS - Uscita calda scambiatore
- EFS - Entrata fredda scambiatore
- AF - Entrata acqua fredda sanitaria
- AN1 - Anodo superiore
- AN2 - Anodo inferiore

	OMNISTOR 300 (mm)	Ø	OMNISTOR 500 (mm)	Ø
D	Ø 620	--	Ø 810	--
H	1715	--	1735	--
T	1450	--	1350	--
X	1200	--	1180	--
E15	275	1" 1/2	270	1" 1/2
ISP	315	--	430	--
B2	970	--	900	--
B12	430	--	500	--
RC	1270	3/4"	1230	3/4"
AC	1450	3/4"	1420	1"
MU	1360	3/4"	1325	1"
RU	245	3/4"	245	1"
UCS	1400	3/4"	1380	1"
EFS	385	3/4"	365	1"
AF	222	3/4"	215	1"
AN1	--	3/4"	--	3/4"
AN2	275	3/4"	270	3/4"

Fig. 1

1.3 ALLACCIAMENTO IDRAULICO.

Prima di effettuare gli allacciamenti tutte le tubazioni dell'impianto debbono essere accuratamente lavate per rimuovere eventuali residui che potrebbero compromettere il buon funzionamento dell'unità bollitore. Gli allacciamenti idraulici devono essere eseguiti in modo razionale.

N.B.: durante la fase di allacciamento predisporre un raccordo di scarico e un rubinetto di intercettazione sull'entrata fredda (AF) per agevolare le operazioni di manutenzione. Lo scarico della valvola di sicurezza dell'unità bollitore deve essere collegato ad un imbuto di scarico.

In caso contrario, se la valvola di scarico dovesse intervenire allagando il locale di installazione, il costruttore dell'unità bollitore non sarà responsabile.

Gli allacciamenti idraulici lato sanitario non utilizzati sono da chiudere con tappi a tenuta idraulica.

È necessario coibentare in maniera adeguata tutti i raccordi di collegamento per limitare al minimo le dispersioni termiche.

Vengono forniti di serie dei tappi coibentati da applicare sui raccordi inutilizzati durante l'installazione.

Attenzione: per preservare la durata e le caratteristiche di efficienza dello scambiatore sanitario è consigliata l'installazione di un dispositivo per la riduzione della formazione calcarea in presenza di acque le cui caratteristiche possono provocare l'insorgenza di incrostazioni calcaree.

1.4 RIEMPIMENTO DELL'IMPIANTO.

Collegata l'unità bollitore, procedere al riempimento dei circuiti idraulici. Il riempimento va eseguito lentamente per dare modo alle bolle d'aria contenute nell'acqua di liberarsi ed uscire attraverso gli sfiiati predisposti sull'impianto.

Per le modalità di riempimento vedere i relativi libretti istruzioni (caldaia e pompa di calore).

1.5 BOLLITORE ACQUA CALDA SANITARIA.

L'unità bollitore deve essere collegata ad un generatore termico ed a un impianto a pannelli solari utilizzando l'apposito kit optional. All'interno è inserito un tubo di scambio termico ampiamente dimensionato avvolto a serpentino che permette di ridurre notevolmente i tempi di produzione dell'acqua calda.

Le unità bollitore vengono isolate con materiali coibentanti ad alte prestazioni in grado di limitare le dispersioni termiche. Lo spessore del materiale coibentante è di circa 60 mm sul modello Omnistor 300 litri e di circa 80 mm sul modello Omnistor 500 litri.

- Protezione: questa unità bollitore costruita con camicia, fondo, in acciaio INOX, garantisce una lunga durata nel tempo. I concetti costruttivi di assemblaggio e saldatura (T.I.G.) sono curati nei minimi particolari per assicurare la massima affidabilità.

- Efficienza: la superficie di scambio del serpentino è dimensionata per fornire prestazioni elevate con pompe di calore e per grandi produzioni di acqua calda.

- Sull'unità bollitore sono presenti due sedi per l'anodo sacrificale comprensive del medesimo, il quale viene fornito di serie per la protezione interna dell'unità bollitore da possibili fenomeni di corrosione, uno si trova nella parte superiore e uno sul fianco dell'unità bollitore.

N.B.: fare verificare annualmente da una impresa abilitata (ad esempio il Servizio Assistenza Tecnica Autorizzato Immergas), l'efficienza degli anodi sacrificali.

1.6 COMPONENTI PRINCIPALI.

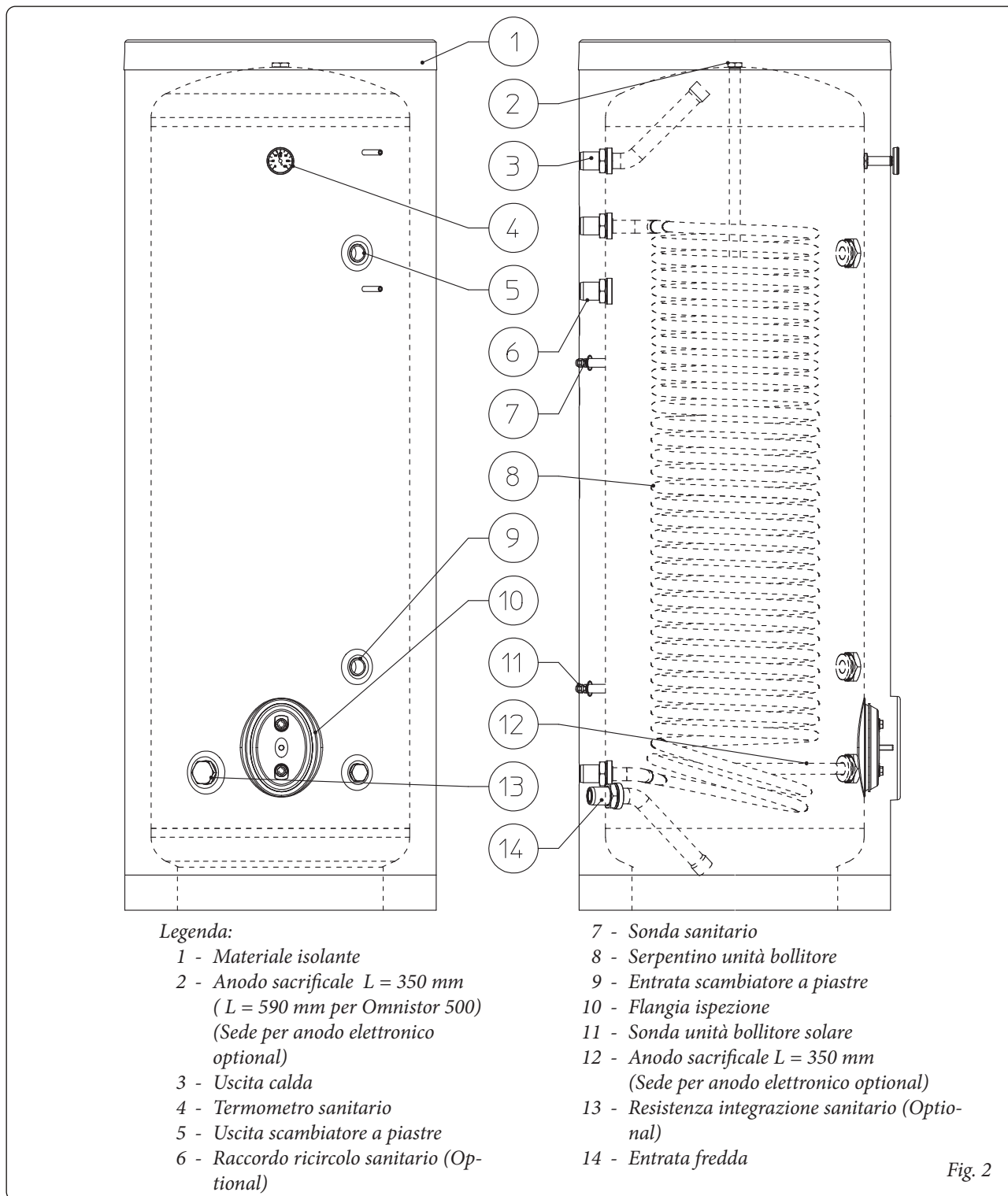


Fig. 2

1.7 KIT DISPONIBILI A RICHIESTA.

- Kit abbinamento impianto solare termico. Il sistema è predisposto per l'abbinamento ad impianto solare termico come fonte energetica integrativa. Il kit abbinamento viene fornito completo di tubi di collegamento, gruppo di circolazione e centralina solare.
- Kit resistenza integrazione unità bollitore (a richiesta). L'unità bollitore è predisposta per l'applicazione della resistenza integrazione, ideale per garantire la funzione antigelo, ha la possibilità di essere tarata mediante apposito termostato.
- Kit anodo elettronico. L'unità bollitore è predisposta per l'instal-

lazione dell'anodo elettronico. Una corrente continua viene fatta circolare tra il dispositivo ed il serbatoio da proteggere attraverso un speciale anodo in titanio attivato e collocato all'interno dell'unità bollitore stessa. La capacità dell'anodo elettronico di auto-apprendere e regolarsi sulle effettive condizioni della struttura posta sotto protezione, fanno sì che anche l'erogazione della corrente impressa avvenga in modo dinamico e perfettamente equilibrato alle esigenze del sistema da proteggere.

I Kit di cui sopra vengono forniti completi e corredati di foglio istruzioni per il loro montaggio e utilizzo.

2 ISTRUZIONI DI USO E MANUTENZIONE

2.1 PULIZIA E MANUTENZIONE.

Attenzione: per preservare l'integrità della unità bollitore e mantenere inalterate nel tempo le caratteristiche di sicurezza, rendimento e affidabilità che contraddistinguono le unità bollitore è necessario fare eseguire una manutenzione con cadenza almeno annuale, secondo quanto riportato al punto relativo al "controllo e manutenzione annuale dell'apparecchio". La manutenzione annuale è indispensabile per la validità della garanzia convenzionale Immergas. Sugeriamo di stipulare contratti annuali di pulizia e manutenzione con Servizio Assistenza Autorizzato Immergas di zona.

2.2 FUNZIONAMENTO.

Questa unità bollitore consente un agevole approvvigionamento di acqua calda sia per uso domestico che per uso industriale.

L'unità bollitore è collegata alla rete di distribuzione idrica tramite il raccordo per l'acqua fredda ed agli utilizzi tramite il raccordo dell'acqua calda.

Se da un utilizzo viene prelevata acqua calda, l'acqua fredda entra nel serbatoio dove viene riscaldata alla temperatura impostata sull'eventuale termostato.

Si consiglia di regolare la temperatura fra 48 e 55°C con l'utilizzo di pompe di calore e fra 60 e 65°C con caldaia perché questa temperatura garantisce le migliori prestazioni dell'unità bollitore ed al tempo stesso assicura:

- massima igiene
- massima economicità
- ritardo della formazione di calcare

Il riscaldamento dell'acqua sanitaria nel serbatoio dell'unità bollitore avviene con il passaggio dell'acqua calda di riscaldamento che circola nel serpentino all'interno dell'unità bollitore stessa.

In ogni caso la temperatura massima all'interno dell'unità bollitore non deve essere maggiore di 99°C.

2.3 SVUOTAMENTO DELL'UNITÀ BOLLITORE.

Per poter compiere l'operazione di svuotamento dell'unità bollitore agire sugli appositi rubinetti di scarico predisposti in fase di installazione.

Prima di effettuare questa operazione accertarsi che il rubinetto di ingresso acqua sanitaria sia chiuso.

2.4 PULIZIA DEL RIVESTIMENTO.

Per la pulizia delle parti esterne dell'unità bollitore è sufficiente utilizzare un panno inumidito con prodotti idonei allo scopo reperibili in commercio; sono sconsigliabili in ogni caso prodotti abrasivi, solventi, benzine, alcool, ecc.

2.5 DISATTIVAZIONE DEFINITIVA.

Allorchè si decida la disattivazione definitiva dell'unità bollitore, far effettuare ad una impresa abilitata le operazioni relative, accertandosi fra l'altro che venga disinserita l'alimentazione idrica.

Il prodotto a fine vita non deve essere smaltito come i normali rifiuti domestici né abbandonato in ambiente, ma deve essere rimosso da impresa professionalmente abilitata. Per le istruzioni di smaltimento rivolgersi al fabbricante.

INSTALLATORE

UTENTE

MANUTENTORE

DATI TECNICI

3 CONTROLLO E MANUTENZIONE

3.1 SCHEMI FUNZIONALI.

Di seguito sono rappresentati due esempi di collegamento dell'unità bollitore.

Abbinamento Omnistor - Magis Pro.

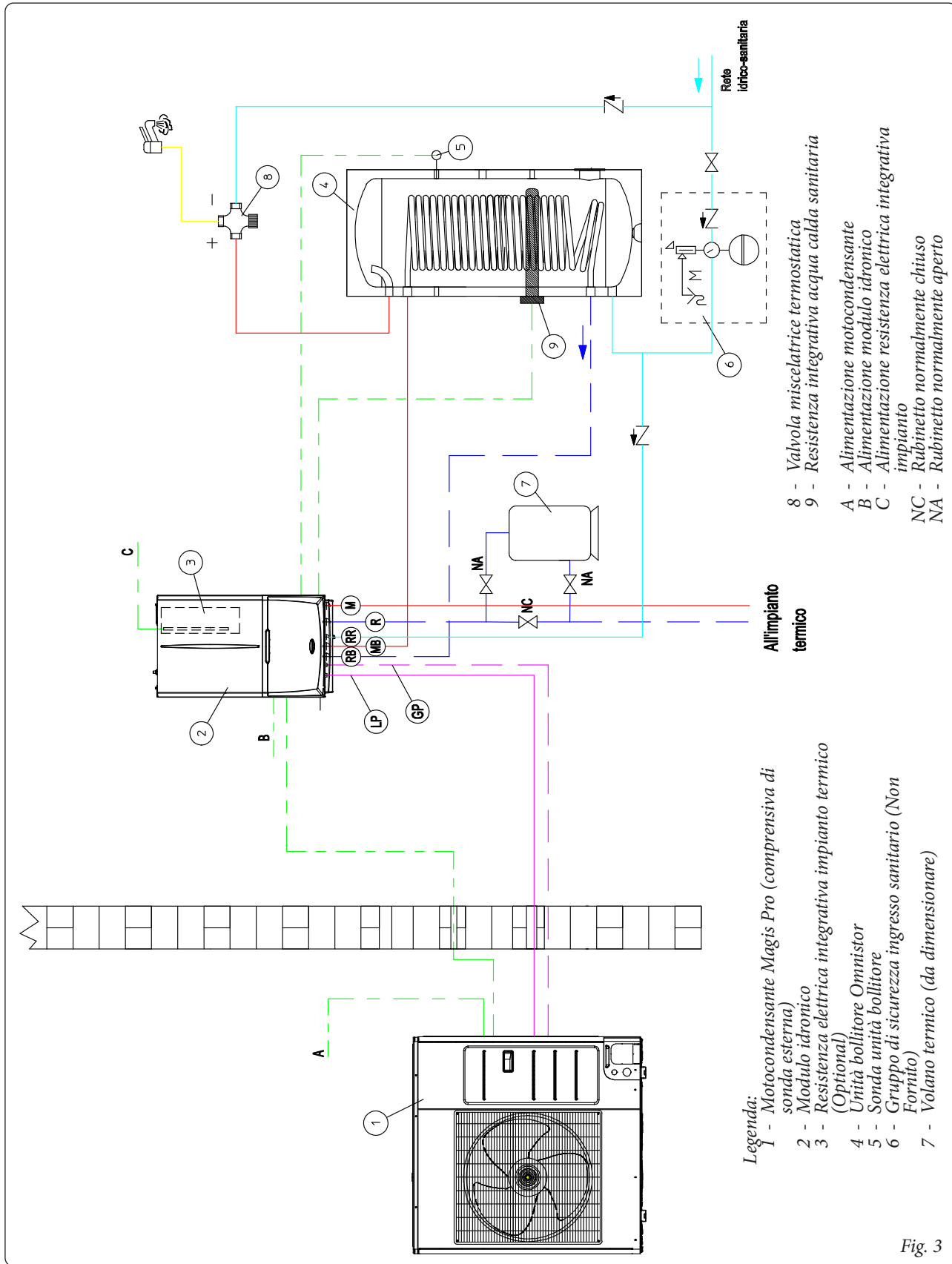
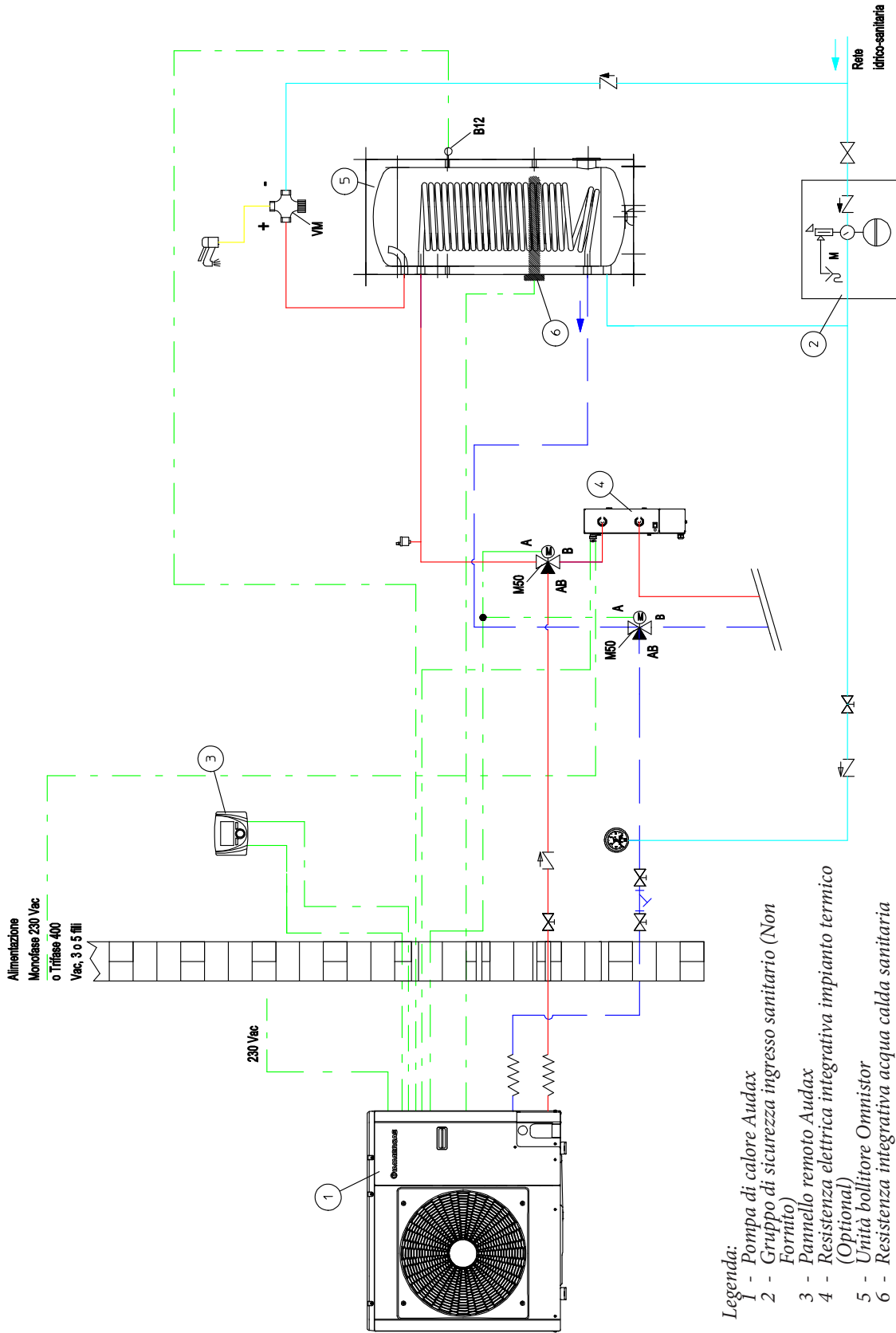


Fig. 3

Abbinamento Omnistor - Audax.



- Legenda:
- 1 - Pompa di calore Audax
 - 2 - Gruppo di sicurezza ingresso sanitario (Non Fornito)
 - 3 - Pannello remoto Audax
 - 4 - Resistenza elettrica integrativa impianto termico (Optional)
 - 5 - Unità bollitore Omnistor
 - 6 - Resistenza integrativa acqua calda sanitaria
- B12 - Sonda unità bollitore
M50 - Valvola tre vie precedenza sanitario o deviatrice impianto
VM - Valvola miscelatrice termostatica

Fig. 4

DATI TECNICI

MANUTENTORE

UTENTE

INSTALLATORE

3.2 CONTROLLO E MANUTENZIONE ANNUALE DELL'UNITÀ BOLLITORE.

Con periodicità almeno annuale devono essere eseguite le seguenti operazioni di controllo e manutenzione.

- Verificare visivamente l'assenza di perdite di acqua e ossidazioni dai/sui raccordi;
- Verificare visivamente che i dispositivi di sicurezza e di controllo, non siano manomessi ed in particolare:
 - sonde di regolazione;
 - vaso espansione;
 - valvola di sicurezza lato sanitario;
- Verificare l'integrità degli anodi sacrificali dell'unità bollitore;

- Nel caso di un'acqua particolarmente dura è consigliabile effettuare almeno una volta all'anno la decalcificazione del serbatoio della unità bollitore. Per effettuare tale operazione è necessario svuotare il serbatoio attraverso il rubinetto di scarico e quindi togliere la flangia per poter accedere all'interno ed intervenire con una spatola di plastica o di legno per rimuovere i sedimenti più resistenti e quindi ripulire e risciacquare con un getto di acqua.
- Durante la fase di pulizia fare particolare attenzione a non danneggiare la protezione interna del serbatoio.
- Ultimata l'operazione rimontare la flangia applicando la guarnizione (nel caso fosse danneggiata provvedere a sostituirla con una nuova), chiudere il rubinetto di scarico e riempire il serbatoio verificando che non ci siano perdite né dalla flangia né dal rubinetto.

4 DATI TECNICI UNITÀ BOLLITORE.

		OMNISTOR 300	OMNISTOR 500
Prestazioni Idrauliche			
Capacità unità bollitore	l	276,8	480,3
Pressione massima lato sanitario	bar	8	8
Temperatura massima lato sanitario	°C	99	99
Pressione massima serpentini	bar	8	8
Temperatura massima lato riscaldamento	°C	90	90
Peso unità bollitore vuoto	kg	75	101
Peso unità bollitore pieno	kg	366,1	598,9
Dispersioni termiche	kW h / 24 h	2,18	2,41
Psbsol	W/K	2,02	2,23
Serpentino			
Superficie di scambio	m ²	2,6	3,2
Capacità serpentino	l	14,3	17,6

INSTALLATORE

UTENTE

MANUTENTORE

DATI TECNICI

INSTALLATORE

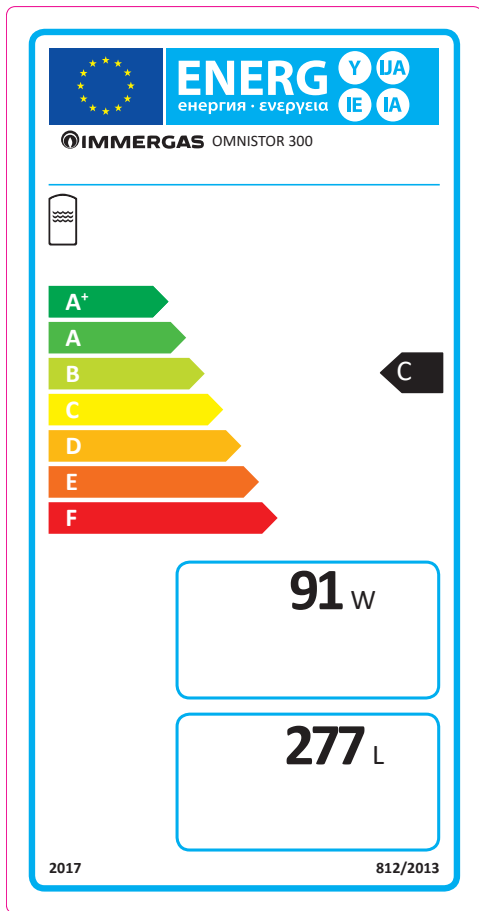
UTENTE

MANUTENTORE

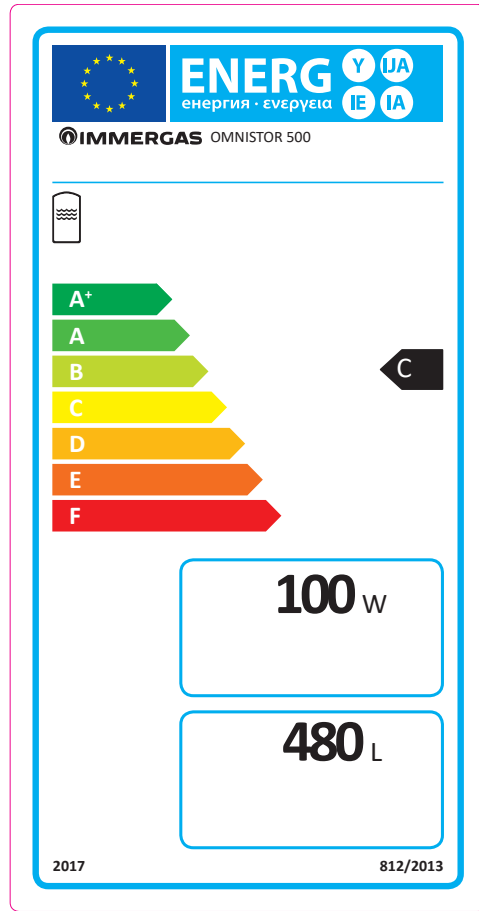
DATI TECNICI

4.1 SCHEDA DI PRODOTTO (IN CONFORMITÀ AL REGOLAMENTO 812/2013).

OMNISTOR 300



OMNISTOR 500



DATI TECNICI

MANUTENTORE

UTENTE


INSTALLATORE

Nel corso della vita utile dei prodotti, le prestazioni sono influenzate da fattori esterni, come ad es. la durezza dell'acqua sanitaria, gli agenti atmosferici, le incrostazioni nell'impianto e così via. I dati dichiarati si riferiscono ai prodotti nuovi e correttamente installati ed utilizzati, nel rispetto delle norme vigenti.

N.B.: si raccomanda di fare eseguire una corretta manutenzione periodica.

During the useful life of the products, performance is affected by external factors, e.g. the hardness of the DHW, atmospheric agents, deposits in the system and so on. The data declared refer to new products that are correctly installed and used with respect to the Standards in force.

N.B.: correct periodic maintenance is highly recommended.

 Il libretto istruzioni è realizzato in carta ecologica
This instruction booklet is made of ecological paper.



Immergas TOOLBOX

L'App studiata da Immergas per i professionisti
The App designed by Immergas for professionals



immergas.com

Per richiedere ulteriori approfondimenti specifici, i Professionisti del settore possono anche avvalersi dell'indirizzo e-mail:

consulenza@immergas.com

To request further specific details, sector Professionals can also use the following e-mail address: **consulenza@immergas.com**

Immergas S.p.A.
42041 Brescello (RE) - Italy
Tel. 0522.689011
Fax 0522.680617

